

NO SE PRESTA

INDICADOR

DE LA

Provincia de Logroño

EDITORES

Marañón y Bernabeu



1930

NUEVA IMPRENTA

Marqués de San Nicolás, 108

INDICADOR

DE LA

Provincia de Logroño

Estados

Matañón y Batañón

1930

NOVA FABRICA

Munoz de San Nicolas

216 880

R
8825

INDICADOR

DE LA

Provincia de Logroño

POR

Marañón y Bernabeu



AÑO 1930

Precio: UNA PESETA

Gobierno
de La Rioja
Educación, Cultura y
Deporte
Dirección General de
Biblioteca de La Rioja

NUEVA IMPRENTA

Marqués de San Nicolás, 108

LOGROÑO

12.210.089

INDICADOR

DE LA

Provincia de Logroño

POR

Matallan y Leizaola



AÑO 1930

Precio: UNA PESETA

NUEVA IMPRENTA

Marqués de San Nicolás, 108

LOGROÑO



La Provincia de Logroño



STÁ situada en el centro N. de la Península, entre las 41° 39'10" latitud N. y los 1° 26'15" y 1.° 57'30" de longitud E. del meridiano de Madrid. Confina por el N., con las provincias de Burgos y Alava; por el NE., con esta última; por el E., con la de Navarra y Zaragoza, por el S., en toda su extensión, con la de Soria, y por el O., con la de Burgos.

En las Cortes de 1820 y 1821 se creó la PROVINCIA DE LOGROÑO por Decreto de 27 de enero de 1822, sancionado en 30 del mismo mes; pero restablecido el Gobierno absoluto en 1823, fué derogada aquella disposición, volviendo a la división anterior, permaneciendo hasta el 30 de noviembre de 1833, en que se publicó un Real decreto estableciendo la PROVINCIA DE LOGROÑO con pueblos de las provincias de Burgos y Soria, como en la actualidad existe.

Ríos.—Siete son los ríos que bañan el territorio de la provincia; el Tirón y el Oja, se unen cerca de Anguciana el Najerilla, el Iregua, el Leza, el Cidacos y el Alhama que desaguan en el Ebro dentro de la provincia y la cruzan de SO. NO.

HIJO DE Salustiano Marrodán S. L.

(Francisco Marrodán)

Almacenes de Hierros y Aceros, Cal
Hidráulica, Cemento Portland, Carbones,
Ferretería, Clavazón, Batería de cocina,
Cocinas económicas, Fundición, Máquinas,
Vigas armadas, Puentes. Armaduras y
demás construcciones metálicas.



◆◆
ESPECIALIDAD
en Prensas y Maquinaria
moderna
para Bodegas
◆◆

Miguel Villanueva, 6 y 7 Vara de Rey, 6 Teléfono, 76

LOGROÑO

MONTES.—Trescientas hectáreas de monte tiene el Estado en la provincia y éstas en el de San Millán. Los Ayuntamientos poseen unos 277 montes, que suman aproximadamente 261.004'60 hectáreas que administra el distrito forestal.

En dichos montes hay excelente arbolado y pastando en ellos aproximadamente 237.136 cabezas de ganado lanar, 35.739 cabrios, 10.906 de ganado mayor de labor, 14.477 de vacuno y 4.568 de cerda

PUNTES Y BARCAS SOBRE EL EBRO.—Baños de Ebro y San Felices, en barcas; puente de piedra, en Briñas; puente de piedra, en San Vicente de la Sonsierra; puente de piedra en Cenicero por Elciego a la provincia de Alava; puente colgante, entre la estación de Fuenmayor y Lapuebla de Labarca; puentes de hierro y piedra en Logroño; barcas en Reajo, Mendavia y Sartaguda; puente de piedra, en Lodoso; puente de cemento en San Adrián; barca en Azagra y puente en Rincón de Soto.

OBRAS PÚBLICAS.—La provincia que es una de las tres más pequeñas de España en extensión superficial es la que proporcionalmente tiene mayor número de kilómetros de carreteras, construídos.

Veintiocho carreteras tiene construídas el Estado en la provincia. Hacen un total de 929 kilómetros y 116 metros. Conservan estas carreteras 32 capataces y 177 camineros.

Tiene la Diputación a su cargo ocho trozos de carretera en distintos puntos de la provincia y para su conservación tiene destinados un capataz y ocho camineros.

LÍNEAS FÉRREAS.—Recorre la provincia siguiendo la vertiente del Ebro, de Miranda a Castejón. Las estaciones

Compra-Venta de Fincas



Agencia

Escudero



Sagasta, 14.--LOGROÑO

son: Miranda, San Felices, Haro, Briones, San Asensio, Cenicero, Fuenmayor, Logroño, Recajo, Mendavia (Navarra), Alcanadre, Lodosa (Navarra), Calahorra, Rincón de Soto, Alfaro y Castejón (Navarra).

LÍNEA DE HARO A EZCARAY.—Tiene 34 kilómetros de extensión, entre los cuales están enclavadas las estaciones de los pueblos de Haro, estación y apeadero; Casalarreina, Castañares, Bañares, Santo Domingo, Santurdejo, Ojacastro y Ezcaray.

LÍNEA DE CALAHORRA A ARNEDILLO.—Este ferrocarril, de vía estrecha como el anterior, tiene inauguradas y al servicio público, las estaciones de Calahorra, Autol Préjano, Arnedo, estando para terminar el último trozo hasta Arnedillo.

PÚBLICA.—La provincia está dividida en 9 partidos judiciales, que iremos detallando más adelante; suman 183 Ayuntamientos, 76.548 edificios, en los cuales viven aproximadamente 198.950 personas.

Hay 8 ciudades, 155 villas, 39 lugares, 97 aldeas y 412 caseríos.

GUARDIA CIVIL.—Existen puestos en Logroño, Haro, Santo Domingo, Casalarreina, Cuzcurrita, Ezcaray, Nájera, Anguiano, Baños de río Tobía, Mansilla, Badarán, San Asensio, Cenicero, Fuenmayor, San Vicente de la Sonsierra, Briones, Nalda, Calahorra, Alfaro, Aldeanueva de Ebro, Cornago, Cervera, Arnedo, Munilla, El Villar de Arnedo, Corera, Autol, Torrecilla, Lumbreras, Villanueva de Cameros, Soto de Cameros, Aguilar del río Alhama, Ribafrecha, Murillo, Navarrete, Alesanco, Grañón, Alcanadre



CARROCERIAS



ISCAR



LOGROÑO



Arnedillo, Treviana, Ollaurí, Zarratón, Matute, Enciso, Laguna de Cameros y Agoncillo.

INSTRUCCIÓN PÚBLICA.—Hay en la provincia un Instituto General de 2.^a Enseñanza; una Escuela Normal de Maestros y otra de Maestras; una Escuela Industrial y de Artes y Oficios; una Estación Enológica; dos Seminarios y 412 Escuelas nacionales y de Patronato.

TELÉGRAFOS.—Existen en la provincia 13 estaciones telegráficas, las cuales están en Logroño, Haro, Calahorra, Torrecilla, Alfaro, Santo Domingo, Nájera, Arnedo, Briones, Ezcaray, Cervera del río Alhama, Cenicero y Fuenmayor.

Tarifas telegráficas de España—Telegramas sencillos Hasta diez palabras, 1'10 pesetas; cada palabra más, 0'10. Urgentes.—Hasta diez palabras 3'10 pesetas; cada palabra más tres veces la tasa.

De madrugada, diferidos y para Canarias.—Hasta diez palabras, 0'60 pesetas; cada palabra más, 0'05.

Giro telegráfico en toda España el 1 por 100.—Recibo, 0'10 pesetas.

CORREOS.—El servicio postal de la provincia está encomendado a una Administración principal y a las estafetas de Torrecilla de Cameros, Nájera, Arnedo, Alfaro, Haro Santo Domingo de la Calzada, Calahorra, Briones, Cervera del río Alhama, Ezcaray y Munilla.

Todas estas estafetas serán servidas por oficiales del Cuerpo,

Giro postal.—A las cabezas de partido se pueden girar o recibir los giros hasta 1.000 pesetas y en los demás pueblos 50 pesetas.

VINOS FINOS
Luis Arnedo

TINTOS. CLARETES, LICORES
ESPECIALIDAD

en cabecillas asadas de cabrito y cordero

ESMERADO SERVICIO

CARNICERÍAS, 2 (Escalerillas) LOGROÑO

POSADA DEL NAVARRO

Ceferino Marañón

Amplios comedores. Higiénicas habitaciones. Trato esmerado.

PRECIOS ECONÓMICOS

Marqués de San Nicolás, 62 LOGROÑO

Para Italia, Suiza, Uruguay y República Argentina, se puede girar hasta 1.000 francos.

Franqueo de cartas.—Interior de las poblaciones, 20 céntimos cada 20 gramos.

Península, Islas Baleares, Canarias, posesiones españolas del Norte de Africa, Andorra, Portugal, Gibraltar, Filipinas y América, 25 céntimos los 25 gramos.

Fernando Póo, Annobón, Corisco y demás posesiones del Golfo de Guinea, 30 céntimos los 20 gramos.

Oficinas españolas en Marruecos y Tánger, 20 céntimos los 30 gramos.

Todos los demás países, 40 centimos los 20 gramos.

Tarjetas postales.—Interior de las poblaciones, Península, islas Baleares, Canarias, posesiones españolas del Norte de Africa, Andorra, Portugal, Gibraltar, Filipinas, América, Oficinas españolas en Marruecos y Tánger, 15 céntimos las sencillas y 30 las dobles.

Fernando Poó, Annobón, Corisco y demás posesiones del Golfo de Guinea, 15 céntimos las sencillas y 25 las dobles.

Todos los demás países, 25 céntimos las sencillas y 50 las dobles.

Periódicos.—Interior de las poblaciones, Península, islas Baleares, Canarias, posesiones españolas del Norte de Africa, Andorra, Portugal, Gibraltar, Filipinas, América, Oficinas españolas en Marruecos y Tánger, 140 gramos 1 céntimo.

Fernando Póo, Annobón, Corisco, y demás posesiones del Golfo de Guinea, 70 gramos, 1 céntimos.

Todos los demás países, 50 gramos 10 céntimos.

Mazapanes de Soto de Cameros

Pídanse en todo tiempo del año los riquísimos
MAZAPANES DE SOTO, elaborados por el
acreditado confitero

BARTOLOMÉ SEGURA

Premiados con diploma y Medalla de Plata en la
Exposición Hispano Francesa de Zaragoza en
1908. Diploma y Medalla de Oro en la Exposición
Regional de Logroño en 1925 y Diploma y Meda-
lla de Oro en la Exposición de Pamplona.

Casa fundada en 1904

*Pruébense y rechácense las muchas
imitaciones.*

PARA PEDIDOS A

Bartolomé Segura

SOTO DE CAMEROS

— Y —

Alejandro Bernal.--LOGROÑO

BAÑOS MEDICINALES.—*Arnedillo.*—Dista este balneario por carretera 44 kilómetros de Logroño, y 28 de Calahorra. Temporada oficial, del 15 de junio a 30 de septiembre.

Cervera del río Alhama.—Hállase el establecimiento de baños denominado Albotea, próximo a la población y como a 250 metros del río Alhama y 86 kilómetros de Logroño.

Grávalos.—Está situado el establecimiento a 200 metros del pueblo de su nombre y 65 kilómetros de Logroño. Temporada oficial, de 15 de junio a 15 de septiembre.

Riva los Baños.—Está situado a kilómetro y medio de Torrecilla de Cameros y a 30 de Logroño.

Temporada oficial, de 20 de junio a 20 de septiembre.

Minas.—En Mansilla hay minas de cobre aurífero; en Ezcaray y Tobía, de hierro; en Préjano y Villarroya, de carbón de piedra; en Jubera, de plomo argentífero.

INDUSTRIAS.—Hay fábrica nacional de tabacos, en Logroño; industrias de curtidos, en Logroño, Haro y Santo Domingo; de paños, en Ezcaray, Munilla, Enciso y Logroño; de aguardientes, en Autol, Quel, Haro, Alfaro y Logroño; de conservas de frutas, legumbres y pimientos, en Calahorra, Logroño, Haro, Santo Domingo, Alfaro y Rincón de Soto; abonos minerales, en Logroño, Haro y Calahorra; de chocolates en Munilla y Logroño; de harinas en Logroño, Haro y Fuenmayor; de jabón en Arnedo y Logroño; de chorizos en Logroño, Haro, Badarán, y Camporvin; de alpargatas en Cervera, Haro, Santo Domingo y Logroño; de cremas, betunes, zapatillas, cortes aparados, cerámica y campanas en Logroño; de maquinaria en Lo-

Moreno y Reigadas S. L.

Mosaicos Hidráulicos, Piedra Artificial,
Mármol comprimido, Tubería de Cemento,
Bloques de Hormigón «REIGADAS»
Depósito del Azulejo Artístico «Kerament»
Cementos, Yesos, etc.

Vara de Rey, 36

LOGROÑO

JOSÉ IRIARTE

GRAN BAR

CASA DE COMIDAS

Se sirven a todas horas con rapidez
y economía.

COMIDAS DE ENCARGO

Licores de las mejores marcas conocidas

San Juan, 39 y 41

LOGROÑO

groño, Haro y Calahorra; acreditadas bodegas en Haro, Cenicero, Fuenmayor y Logroño, Fábrica de gasas y vendajes, algodón hidrófilo, para surtir a las Farmacias y Droguerías, en Logroño.

ALTURAS.—Las mayores alturas de la provincia sobre el nivel del mar son los metros siguientes:

Sierra de San Lorenzo	2.303
Sierra Cebollera	2.139
Punto más alto de la Sierra de Pineda	1.801
Monte Real (Hayedo de Santiago)	1.682
Puerto de Piqueras (límites entre las provincias de Logroño y Soria)	1.667
Punto más alto de la carretera de Laguna a San Andrés	1.502
Moncalvillo	1.491
Punto más alto del Serradero (Torrecilla)	1.476
Cerro Castrillo (Ajamil)	1.454
Puerto del Serradero (Torrecilla)	1.416
Puente de Lumbreras	1.148
Peña de Clavijo	1.054
Logroño (Casa de ayuntamiento)	384

Encargue V. sus trabajos en
la NUEVA IMPRENTA.

Marqués de San Nicolás, 108

FÁBRICA DE GASEOSAS
Y HIELO ARTIFICIAL
Francisco Martín

DEPÓSITO DE CERVEZAS

EL LEÓN

Travesía de Vara de Rey LOGROÑO

OCA

TRANSPORTES EN GENERAL

AVENIDA DE COLÓN

FRENTE A LA PLAZA DE TOROS

TELÉFONO NÚM. 276

LOGROÑO



LOGROÑO

ESTATUA DE SAGASTA



Partido de Logroño

LOGROÑO. Capital de la provincia de su nombre, distante de Madrid 323 kilómetros (56 leguas); es una de las capitales más bonitas que España tiene de su orden. Su cielo alegre y suelo fertilísimo, sus abundantes y preciosos jardines, espaciosos paseos, el inmejorable pavimento de sus calles, sus huertas abundantes y cristalinas aguas, son el encanto de cuantos forasteros la visitan.

Sobre la fundación de Logroño han escrito doctos escritores.

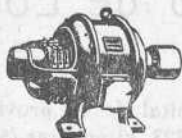
Según algunos, en la actual Logroño estuvo la capital de los Verones, Varia o sea la moderna aldea de Varea, hoy agregada a Logroño. Dicese que Logroño pudo ser barrio o arrabal de Varia; creen otros que fué edificada en tiempos de Leovigildo y aun hay quien atribuye su fundación a doña Urraca, en tiempos de Alfonso IV. Pero a estos últimos sólo debe atribuirse la reforma o engrandecimiento de la capital; pues hay documentos que lo atestiguan.

Estuvo en poder de los sarracenos y la recobraron los cristianos de 755 a 756.

Según la Crónica de Cardena, el Cid Campeador entró en Logroño en el año 1073. Después de la muerte de Sancho el de Peñalón, Alfonso VI de Castilla se apoderó de la



TALLER DE ELECTRICIDAD



Nicolás Ruiz e Hijo

(CADENAS)

PERITO ELECTRICISTA



Reparación y modificación de toda clase de
máquinas y aparatos eléctricos.

Centrales, tendidos de línea de alta
y baja tensión.

ESPECIALIDAD EN BOBINADOS



**APARATOS DE RADIO Y
MATERIAL SUELTO PARA LOS MISMOS**

Caballería, 39.—LOGROÑO



capital, y la dió el famoso fuero, en 1095, cuya observancia se extendió por toda la Rioja, Alava y Guipúzcoa y aun por las entradas de Vizcaya y hasta Orduña. La copia más autorizada la tiene Vitoria.

Desde entonces comenzó la prosperidad de Logroño, aunque pronto empezó a sufrir las consecuencias de la guerra entre castellanos y aragoneses, cayendo en poder de Alfonso I, el *Batallador*.

Alfonso VII de Castilla la recuperó en 1134. Seguían pretendiéndola los navarros, y Sancho el *Sabio* la tomó en 1160. Volvió a poder de Castilla en 1179. En 1336, los navarros, capitaneados por Gastón de Foix vencieron a los castellanos, y Ruiz Díaz de Gaona, Capitán y natural de Logroño, defendió el puente con sólo tres soldados; pereciendo en la lucha el glorioso capitán, pero poniendo a salvo la capital.

En 1368 pasó otra vez Logroño a poder de Navarra a consecuencia de los tratados que con el rey de este país, habían hecho don Pedro y su hermano Enrique, luego la reclamó éste y quedó en poder del Pontífice, hasta un acuerdo definitivo que se convino en 1373, entregándose la capital al castellano.

En 25 de mayo de 1521 la puso sitio un fuerte ejército francés, que hubo de levantarlo el día 11 de junio siguiente, abligado por la defensa de los logroñeses; siendo después derrotados los franceses en los llanos de Esquirós. Tres flores de lis en el escudo de Logroño recuerdan este suceso.

Establecimiento de Vinos y Licores

Crispín Mateo

Marqués de San Nicolás, 147

LOGROÑO

CARNES DE TODAS CLASES
CEBÓN, TERNERA. CABRITO
TOCINO Y TODO LO CONCERNIENTE
AL RAMO

Agapito Díaz (Mal-canta)

SERVICIO ESMERADO E HIGIÉNICO

Marqués de San Nicolás, 102.—LOGROÑO

Pertenece en lo judicial a la Audiencia Territorial de Burgos, en lo militar a la Capitanía general de Burgos; en lo eclesiástico, al Obispado de Calahorra y en lo universitario, a Zaragoza.

Lá población de Logroño, cuenta 35.400 habitantes.

Como agregados a Logroño figuran los importantes barrios de Varea y El Cortijo .

Su campiña es fértil y con abundantes aguas de los ríos Ebro, Iregua y un hermoso pantano de riego, situado a seis kilómetros de la ciudad, a la izquierda de la carretera de Logroño a Burgos, con 2.000.000 de metros cúbicos de agua.

Tiene de guarnición a los Regimientos de Infantería de Bailén, núm. 24, Cantabria, núm. 39; 6.º Regimiento Montado de Artillería y la Plana Mayor del 20.º Tercio de la Guardia Civil.—También existe un puesto de carabineros al mando de un teniente.

Templos.

La Redonda.—Data de principios del siglo XV. En magnífico mausoleo se hallan depositados los restos de los duques de la Victoria. Abad de la Colegiata y Párroco, Doctor don Antolín Oñate.

Santa María de Palacio.—Esta parroquia está situada en la calle del Marqués de San Nicolás. Tiene una torre piramidal de 196 pies de elevación; está a cargo del Licenciado don Miguel M. Achútegui.

Santiago.—Está situada esta parroquia en la calle del mismo nombre. Mide su hermosa nave 120 pasos de largo



ALEJO MARTÍNEZ

INDUSTRIAL Y MEDICINAL

Por su importancia y seriedad es preferida por
todas las clases sociales

GALLARZA, 7

LOGROÑO

y 60 de ancho. Se halla a cargo de don Hilario Loza.

San Bartolomé.—Esta Iglesia está situada en la calle del mismo nombre y se halla regida por padres Jesuitas; su elevada torre se cree fué edificada sobre los restos de la primitiva Julio Briga.

Seminario Conciliar.—Está situado el nuevo edificio en la carretera de Zaragoza a dos kilómetros de la población.

Junto al mismo edificio, hay un Convento de Padres Misioneros del Corazón de María.

Conventos

Carmelitas descalzas, fundado en 1589; San Agustín (monjas, en el siglo XVI, Madre de Dios (franciscanas), en 1511; La Enseñauza (de monjas), en 1889; Adoratrices, en 1884; Siervas de Jesús, en 1888 y Agustinas ermitañas.

Asilos.

Provincial.—Está situado en la carretera de Burgos. Se recibieron las obras por la Diputación el 27 de junio de 1887. Su valor actual es de 1.285.800 pesetas.

Administrador don Serafin Ruiz.

Está dotado el establecimiento de buenos talleres de zapatería, sastrería, alpargatería, carpintería y panadería, donde se elabora el pan para todos los establecimientos benéficos que dependen de la Diputación.

De Santa Justa.—En la carretera de Burgos, dando frente al asilo provincial, está enclavado un magnifico edificio destinado exclusivamente para los que sean hijos de Logroño.

El capital para la construcción del edificio y su sostenimiento lo dejó legado a su muerte una caritativa señora

FABRICA DE DULBES
CANTABRIA

Esteban Calleja

Fabricación de toda clase de Caramelos, Turrone
y objetos de dulce. Casa especializada en Peladillas,
Grajeas y Pastillas de Café y Leche.

LOGROÑO

TALLER MECÁNICO

Cayetano Sáez

*Construcción y Reparación de toda clase
de Máquinas.*

ESPECIALIDAD
EN MAQUINARIA DE CONSERVAS

Calle de los Yeros LOGROÑO

hija de esta localidad, siendo albaceas los tres párrocos de Logroño.

Servicio Doméstico.—Junto al Cuartel de Artillería está instalado un magnífico edificio destinado a recoger y educar a las criadas del servicio doméstico que se encuentran sin colocación.

Nocturno.—Está situado en la Ronda de San Francisco. Durante la noche se recoge a los pobres transeúntes.

Este edificio es propiedad del Ayuntamiento y está valuado en 11.000 pesetas.

De Ancianos desamparados.—En la Avenida de las Adoratrices, frente a Beti-Jai, está situado este edificio destinado a recoger a los ancianos desamparados. Se fundó en 1882.

Cuna de Santa Rosa.—En la plaza de San Agustín, en el antiguo palacio del general Espartero, se recoge durante el día niños de corta edad.

Cuna del Niño Jesús.—En la calle del Marqués de Murieta, está instalado este edificio regalado y costado por dicho prócer, destinado al mismo fin que el anterior. El valor de este edificio es el de 100.000 pesetas, y el mobiliario existente 25.000.

Manicomio provincial

El día 1.º de septiembre de 1894 se inauguró el Manicomio, en el mismo edificio del Asilo. Existen en la actualidad unos 170 alienados de ambos sexos.

Médico, don Ramón Caballero Ibáñez; Practicante, don Segundo Santo Tomás.

Hospital provincial.

Se halla situado al Norte de la población, al final de la calle de Rodríguez Paterna.

MÚSICA, PIANOS

Instrumentos para Baudas y Orquestas, Pianos de alquiler, Manubrios, Pianolas AEOLIAN y Autopianos, Gramolas Ortofónicas y Eléctricas

LA VOZ DE SU AMO

DISCOS. Accesorios y Reparaciones

VENTAS AL CONTADO Y A PLAZOS



CASA ERVITI

Mercado. 14

Teléfono 238

LOGROÑO

San Martín, 28

Teléfono 10.325

SAN SEBASTIÁN

Este edificio está valuado en 300.000 pesetas.

Médico-Director, don Gerardo G. del Castillo.

Médicos, don Vicente Infante, don Isaiás Fernández don Ramón Castroviejo y don José Fraile.

Farmacéutico, don Gregorio Perés; Ayudante de farmacia, don Feliciano Uribe.

Practicantes, don Perfecto de Carlos, don Manuel Martínez, don Rufo Montemayor, don Robustiano Sicilia, don Mariano de Carlos y don Emilio Alvarez.

Administrador, don Nicasio Pascual.

Capellán, don Alfonso Castilla.

Casa de Socorro

Está instalada en la calle de la Audiencia, con los médicos siguientes:

Médicos, don José Aguirre, don Gonzalo García Baquero, don Fernando Muñoz, don Benito Moreno Blasco y don Marino Sáenz Andollo.

Médicos Supernumerarios, don Faustino Rodríguez, don Julián Aróstegui y don Félix Arturo Martínez.

Practicantes, don Vicente Díaz Galán, don Rafael Vinué, don Antonio Alegre, don Marcos Llanos y don Saturnino Palanco.

Practicantes Supernumerarios, don Jocinto Imas, don Francisco Echarri y don Enrique Piensos.

Conserje, don Francisco Palacios.

Estatua de Sagasta.

Se subió el pedestal el 15 de octubre de 1890, y se descubrieron los bronceos el 18 de enero de 1891. Su coste fué de 30.000 pesetas.

Taller Mecánico

— DE —

Angel Bastida

Construcción de puertas de Ballesta,
Balcones, Barandados
y todo lo concerniente al ramo
de Cerrajería.



Soldadura Autógena

Reparación de Maquinaria Agrícola
e Industrial

Instalación y Reparación de Bombas
Antes de hacer sus encargos, consulte precios.

Brava, 13

LOGROÑO

Estatua de Espartero

Fué costeada por suscripción nacional y está valuada en 100.000 pesetas. Se inauguró el 23 de septiembre de 1895, aunque las obras de la parte baja del monumento comenzaron en febrero de 1872.

Puente de Piedra

Este magnífico puente se inauguró el día 11 de junio de 1884. Tiene 198 metros de largo y costó 250.000 pesetas

Puente de Hierro

Mide 330 metros de longitud, teniendo 11 tramos de hierro de 30 metros cada uno; comenzó el replanteo de las obras en julio de 1881 y terminó en 1882, inaugurándose el día 18 de diciembre del mismo año. Fué construído por la *Maquinista Terrestre y Marítima*, por el precio de 909.837'46 pesetas.

Fábrica de Tabacos

Se inauguró el día 14 de junio de 1890 y se halla instalada en el antiguo convento de la Merced, construído en el siglo XV y que después, fué cuartel de infantería.

Posee abundante maquinaria y personal.

Jefe, don Francisco Sánchez de Alba.

Servicio de Aguas

Para consumo e higiene de Logroño, se cuenta con un servicio municipal de aguas del río Iregua, habiéndose hecho una ampliación con aguas del Ebro, para lo cual se ha construído un hermoso depósito, capaz de llenar las necesidades del aumento de población.

Plaza de Toros

Se inauguró el 21 de septiembre de 1915. Tiene cabida



Gran Zapateria

— DE —

Sabas Torres

LOGROÑO

MAYOR, 86 Y MERCADERES, 14

SUPERIORES VINOS
TINTOS Y CLARETES

Hilario López

Calle de San Juan, núm. 6

LOGROÑO

para unos 11.000 espectadores. Está situada en la Avenida de Colón.

Teatro Bretón de los Herreros

Se inauguró en septiembre de 1880 por la compañía de don Manuel Catalina, con obras de Bretón de los Herreros. Se reedificó en 1901.

Teatro Moderno

Está situado en la calle de la Imprenta y se inauguró el 18 de septiembre de 1913 por la compañía de don Francisco Fuentes, con la obra titulada «La Noche del Sábado».

Beti-Jai

Magnífico edificio situado en la Avenida de las Adoradoras. Parte del citado edificio, convertido en lujoso salón de espectáculos se dedica casi exclusivamente al cine. En la otra mitad se ha restaurado un precioso Frontón, donde se dan las mejores combinaciones de pelotaris de juego a mano.

Cinema Social

Está situado en la calle del General Zurbano. Este magnífico edificio se inauguró el 11 de junio de 1925.

Frontón del Norte

Está situado en la calle del Norte, donde se celebran secciones de cine.

Salón Alhambra

Está instalado en el paseo de Gozalo de Berceo, junto a la pasarela de la Estación.

Cine Olympia

Este edificio de moderna y elegante construcción, es-

H. de Gómez Trevijano

Conservas vegetales

Mermeladas y Frutas

Galle de Zurbano, 27 y 31

LOGROÑO

Grandes Almacenes

DE QUINCALLA, MERCERÍA, PAQUETERÍA

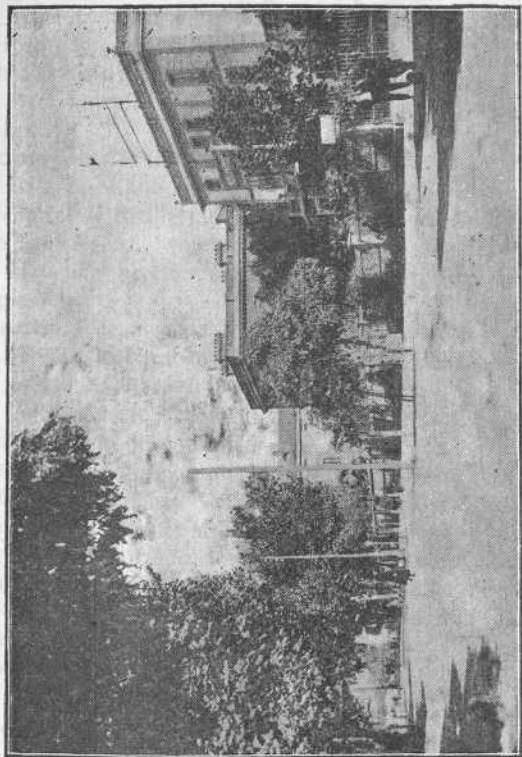
Y GÉNEROS DE PUNTO

Alvarez, García y Rubio

Miguel Villanueva, 5—LOGROÑO

TELÉFONO 369

APARTADO DE CORREOS NÚM. 20



CALLE VARA DE REY

LOGROÑO

tá situado junto al anterior, en el paseo de Gonzalo de Berceo.

Tiro Nacional

Está situado a unos 400 metros, en la carretera de Laguardia.

Gobierno Civil

Está instalado en la calle del General Espartero, frente al cuartel de Artillería; Gobernador, Excmo. Sr. don Antonio Sanz Agero; Secretario, don Fernando Valdés

Hay una sección del Cuerpo de Seguridad y otra de Vigilancia.

Montes

El Distrito forestal de esta provincia tiene sus oficinas en la calle de Vara de Rey, núm. 3, 2.º.

Ingeniero-Jefe, don Jesús Briones y García Escudero; Ingenieros, don José Salazar Marquecho, don Amadeo Navascués Revuelta y don Tomás Martín Gato; Ayudantes' don Pablo Sánchez Valverde, don Juan José Sáenz Santa María y don Manuel Montes.

Jefe de Negociado, don José Navasa Merino; Habilitado Pagador, don Ildefonso Moreno Glera; Escribientes, don Mariano Ruiz, don Máximo Arcinaga Glera, don Juan Martínez y don Hilario Ramos.

Obras Públicas

Las oficinas de Obras Públicas del Estado en la provincia se hallan establecidas en la calle de 11 de junio, y casa donde estuvo instalado el Gobierno Civil, pisos 2.º y 3.º derecha.

Ingeniero Jefe, don Desiderio Pagola; Ingenieros, don Ignacio Gascué Echeverría y don Feliciano Enriquez.

VINOS Y COMIDAS
ANDRÉS LANGARICA

En este Establecimiento, encontrará el público los mejores vinos de la comarca. También se sirve de comer, con prontitud, esmero y economía.

NO CONFUNDIRSE

San Agustín, 17

LOGROÑO

Bar - HIJELMO - Café

BAR AMERICANO

Esmerado servicio. Bocadillos de todas clases. Mariscos, Café Expres, Licores de las mejores marcas. Cervezas.

Bretón de los Herreros, 13 Teléfono 266—LOGROÑO

Telégrafos y Centro Telefónico del Estado

Se hallan instaladas estas oficinas, así como los gabinetes de las estaciones telegráficas, en la calle 11 de Junio frente a los almacenes de la Tabacalera.—Estación permanente.

Jefe de la Sección, don Emilio Gancedo; Habilitado don Manuel Azofra Muro.

Estaciones especiales: Logroño, Gobierno Civil y Militar, ambas solamente cursan servicio oficial.

Giro telegráfico, de 8 a 21.

Correos

La administración principal se halla instalada en la planta baja de la casa número 3 de la calle de Miguel Villanueva.

Administrador principal, don Eugenio Ugarte Pérez.

Giro Postal.—Horas de servicio, de 8'30 a 12; imposiciones hasta 1.000 pesetas.

Caja Postal.—Imposiciones todos los días, excepto los viernes, de 9'30 a 12'30; imposición mínima, 1 peseta, máxima, 5.000.

Certificados.—De 9 a 10 y de 12 a 18; entrega de valores de 9 a 10 y de 15 a 16.

Nueva Casa de Correos y Telégrafos

Este edificio que se está construyendo y próximo a inaugurarse, está situado en la calle del Mercado.

Teléfonos

Está instalado en las calles del Mercado, número 24 y Gallarza, 2.

Administrador de la zona, don Julián Lacalle.

ESTABLECIMIENTO TIPOGRÁFICO

NUEVA IMPRENTA

Marqués de San Nicolás, 108

LOGROÑO



**Trabajos para la Industria,
Comercio, Casas de Banca y
Particulares.**



TRABAJOS A VARIAS TINTAS

Telefonemas de servicio ordinario, fuera de la provincia, madrugada, 0'05; ordinaria, 0'10; urgente, 0'30 cada palabra.

Representación de la Compañía Arrendataria de Tabacos

Representante, don Pío Segundo Morga; Apoderado, don Lorenzo Sarasúa.

Instituto de 2.^a Enseñanza

Está situado en la calle de Cervantes.

Director, don Joaquín Elizalde y Eslava; Vicedirector, don Benigno Marroyo y Gago.

Secretario, don José Turrientes y Alonso; Vicesecretario, don José Oñate Guillén.

Observatorio Meteorológico de Logroño

Encargado, don Joaquín Elizalde; Ayudante, don Aurelio Buzarra.

Biblioteca Provincial

Es uno de los más importantes centros de cultura de Logroño. Está instalado en el Instituto de 2.^a Enseñanza. Bibliotecario, don Ricardo M. Llorente Zaporta.

Museo de reproducciones artísticas

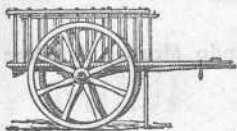
En el mismo Instituto está instalado este importante museo. Portero del mismo, don Francisco Valiente.

Escuela Industrial

Magnífico Palacio construido al efecto, está situado en la calle del General Espartero.

Director, don Nazario de Bustinduy.

Taller Mecánico de Herrería y Carretería
Máximo Moreno



CONSTRUCCIÓN
esmerada
en los carruajes

PARADOR DEL NORTE
(Carretera de Navarra)

JULIAN MADURGA



TALLER DE REPARACIONES
DE TODA CLASE DE
MÁQUINAS DE COSER POR
ANTIGUAS QUE SEAN

◆
Arreglos de todos los modelos
de máquinas de escribir,
máquinas de hacer media,
Gramófonos y otros objetos

◆
Cadena, núm. 11
LOGROÑO

Escuela de Artes y Oficios

En el mismo edificio que el anterior, se dan las clases de este importante centro de enseñanza.

Director, don Francisco Alonso Viso.

Escuela Normal de Maestras

Está instalada en la calle de Rodríguez Paterna, cerca del Hospital provincial.

Directora, doña Fidela Martín del Río; Secretaria, doña Josefa Martínez.

Escuela Graduada Práctica de niñas

Aneja a la Normal de Maestras.

Maestra-Directora, doña Juana Madroñero.

Maestras de Sección, doña Elvira Brualla, doña Pilar Montero, doña Antonia Sánchez, doña Damiana Ojeda y doña Mercedes Tejero.

Escuela Normal de Maestros

Está situada en una de las plantas bajas del edificio destinado a Instituto, Duquesa de la Victoria, número 1.

Director, don Pablo Martínez Salinas.

Secretario, don Luis F. Pancorbo y Martínez.

Escuela Práctica Graduada de niños

Aneja a la Normal de Maestros.

Maestro-Director, don Juan Cañizares y Beltrán.

Maestros de Sección, don Juan Sánchez Hernández, don Jesús las Heras y Miguel, don Bonifacio Pascual y Ube-ruga, don Francisco Santiago Milla y Plaza, don Juan Montalvo Sanz, don Enrique de Benito y don Manuel Valverde.

FÉLIX MARTÍNEZ

COSECHERO EXPORTADOR

Almacén de Vinos. Ventas por mayor y menor
Especialidad en vinos finos de mes.

Pablo Iglesias, 4

LOGROÑO

Domingo Gambin Picazo

ESCULTOR Y DECORADOR

TALLERES: Travesía Avenida de Colón

Detrás del Servicio Doméstico.—LOGROÑO

TALLER DE HOJALATERÍA

Antonio Iglesias

Prontitud y economía en todos cuantos trabajos se
le encomienden concernientes al ramo.

Rodríguez Paterna, 18

LOGROÑO

Escuelas Nacionales

Maestros unitarios, don Felipe Cacho, don Rafael Delgado y don Delfín Sáenz de Tejada.

Asilo provincial, don Manuel Marras.

Práctica de maestros de Sección, don Enrique Estefanía.

Maestras unitarias, doña Cousuelo Ruiz (interina), doña Bernardina Cabezón, doña Angeles Serrano y doña Asunción Ascarza.

Párvulos, doña Pilar Auses.

Escuelas municipales unitarias, Maestro, don Melitón Jiménez y Castro; Maestras, doña Isabel Peña y doña Juana Alvarez.

Inspectores de 1.^a enseñanza

Jefe, don Rodolfo Jiménez Zuazo.—Inspector de la 2.^a zona, don Pablo Otero.—Inspectora, doña Manuela García Luquero.

Junta Provincial de 1.^a enseñanza

Celebra sus reuniones en el Gobierno Civil.—Presidente, Excmo. Sr. Gobernador Civil; Vicepresidente, el señor Director del Instituto.

Sección administrativa de 1.^a enseñanza, Jefe, don Bernabé de Pedro.

Junta local 1.^a enseñanza

Celebra sus reuniones en el Ayuntamiento.—Presidente el señor Alcalde; Secretario, don Federico Sabrás Gurrea.

Junta Provincial de Beneficencia Particular

Despacho en el Gobierno Civil. Horas de oficina, de once a una.

Secretario, don Dionisio Leandro Sáenz.

Hijos de S. ULARGUI

BANQUEROS

CAJA DE AHORROS

Imposición con libreta
desde UNA peseta con 3
por 100 de interés.



Imposiciones a plazo, a 3,
3 y medio, 4 y 5
por ciento.



HORAS DE DESPACHO:

De 9 a 1 y de 3 a 5 de la tarde

Bretón de los Herreros, 11

LOGROÑO

Audiencia Provincial

Se halla situada en la calle del mismo nombre, en el edificio de la Alhóndiga.

Presidente, don Domingo de Guzmán de Lacalle y Maturate; Magistrados, don José Usera Rodríguez y don Inocencio Guardo Fernández; Fiscal, don Miguel Ciudad Virllalón; Teniente fiscal, don Castor García Heruández; Magistrados suplentes, don José Antonio Polanco y don Luis García del Moral; Secretario (vacante); Oficiales de Sala, don Antonio Carrasco Cobo y don Severiano García Crespo; de lo Contencioso, don Amadeo Espila San Miguel; Auxiliar Mecnógrafa, señorita Matilde Manzanares Jiméñez.

Abogados en ejercicio

Excmo. señor don Miguel Salvador, Mercado, 45; don Alfredo Muñoz, Imprenta, 9; don Antonio Gutiérrez, Tir o Rodrigáñez, 2; don José Luis Reboiro, Bretón de los Herreros, 13; don Honorio Garaizábal, Vara de Rey, 11; don José Antonio Polanco, Mercado, 138; don Atilano Arizmendi, en la Ciudad de Calahorra; don Luis Moroy, Bretón de los Herreros, 32; don Jesús Ruiz del Río, Mercado, 64; don Luciano M. Meudi, Muro de la Mata, 9; don Mariano Cañada Nadal, Miguel Villanueva, 3; don Alonso Mato, Bretón de los Herreros, 5; don Luis García del Moral, Salmerón, 1; don Félix Macua, Duquesa de la Victoria, 8; don Domingo Martínez, General Zurbano, 16; don Gonzalo Herrero, General Zurbano, 30; don Julián Ruperez Salas Miguel Villanueva, 2; don Francisco Cardenal, Grand Hotel; don Angel Villar, Tirso Rodrigáñez, 2; don Alfredo

Pablo Marin

CONSTRUCTOR DE OBRAS
Y CARPINTERÍA EN GENERAL



Estudios y Presupuestos para toda clase de Obras

HORMIGÓN ARMADO

Teléfono núm. 131

LOGROÑO

VINOS Y COMIDAS

Julio Benito

Los mejores vinos de la Región. Se sirve
de comer con economía y esmero

Laurel, núm. 5

LOGROÑO

Casado, Plaza de San Bernabé; don Diego Ochagavía, Tirso Rodrigáñez, 2.

Procuradores

Don Victor Abeytua, 11 de Junio, 18; don Luis Vidal, Salmerón, 9; don Ati'ano Muro, Muro del Carmen, 4; don Domingo Apellániz, General Zurbano, 20; don Francisco Lor, Gallarza, 5; don Rufino Peche, Zurbano, 4; don Francisco Ballugera. Bretón de los Herreros, 8; don José Peche Sandóval, Salmerón, 1; don Teófilo D. Pancorbo, Vara de Rey, 29; don Félix Manzanares, Salmerón, 23; don Jacinto Abeytua, 11 de Junio, 18; don Luis Sáenz Benito Sánchez, Salmerón, 31, don Enrique Esteban, Salmerón, 31.

Juzgados

Los Juzgados de 1.^a instancia y municipal están situados en la calle de San Agustín, en el antiguo palacio del general Espartero.

Juez de 1.^a instancia, don Martín Noberto Castellanos Sánchez; Secretario, don Jesús Alfeirán; Oficial Habilitado de causas, don Amós Arizmendi Fernández; Alguacil, don Francisco Zapatero.

Juez municipal, don Honorio Garaizábal; Fiscal, don Marcelino Sáenz Benito; Secretario, don Luis Inchaurrealde (interino).

Notario

Don Enrique Mora Arenas.

Notario eclesiástico

Don Pedro Martínez..



Harinas Selectas

TRIGOS
CEREALES
PIENSOS

Cambio de Trigos por Harinas

Andrés González

Salmerón, 3 y 11.—LOGROÑO



Prisiones

El nuevo edificio de la Prisión preventiva, está situado detrás de la Beneficencia, junto a la Cerámica Riojana.

Estadística

Las oficinas de trabajos estadísticos de la provincia están instaladas en la casa núm. 3, 2.º de la calle del Marqués de Murrieta. Jefe, don Heraclio García Pordomingo.

Contribuciones

Las oficinas de la recaudación de Contribuciones de la capital están instaladas en el Muro del Carmen, 8, 1.º. Recaudador, don Saturnino Ruiz Aduna.

Caja de Previsión Social de Castilla la Vieja

La Delegación en esta provincia tiene sus oficinas en el Muro de Carmelitas, núm. 16, 1.º. Con los servicios de Retiro obrero obligatorio, Libertad subsidiada, Seguro de maternidad y Mutualidades Escolares.

Jefe, don Pio Tudela Angulo; Subinspector del Retiro obrero en esta provincia, don Paulino Martínez

Colegio Médico

Está instalado en la calle de Bretón de los Herreros, 13, pral.

Don Alejandro Madurga Marañón, Bretón de los Herreros, 42; don Anastasio Mateo Sánchez, Muro del Carmen, 8; don Angel Suils Oto, General Zurbano, 6; don Antonio Gutiérrez Fernández, Marqués de Murrieta, 1; don Antonio María Cospedal Núñez, Vara de Rey, 1; don Bienvenido Calvo Marín, General Zurbano, 10; don Benito Moreno Blasco, Plaza de Amós Salvador, 4; don Claudio

Casa La Roja

La que presenta mejores y más extensos surtidos en Pañería, Camisería, Lanería, Sedería, Medias y Calcetines y cuyas precios, no son nunca igualados por nadie, se encuentra en Logroño,

Mercado, 25 e Imprenta, 1 y 3
(Junto al Teatro Moderno)

MUEBLES

SOMBREROS PARA SEÑORAS

FLORES ARTIFICIALES

OBJETOS PARA REGALOS

CASA PERNAS

Vega, 13, HARO

Mercado, 20, LOGROÑO

Calvo Ariznavarreta, Gallarza, 1; don Celedonio Sánchez Contreras, Cuartel Artillería; don Domingo Gayo Medrano, Muro de la Mata, 10; don Emilio Casas Marrodán, Muro de la Mata, 8; don Faustino Rodríguez Mural, Imprenta, 1 y 3; don Félix Fernández Heredia, Salmerón, 3; don Félix Martínez Val, Mercado, 45; don Gonzalo García Baquero, General Zurbano, 9; don Francisco Anguiano Conta, Vara de Rey, 12; don Fernando Muñoz S. del Castillo, Imprenta, 9; don Gerardo González del Castillo, General Espartero, 7; don Ignacio Granada Camino, 11 de Junio 9; don Isaiás Fernández Gutiérrez, Salmerón 1; don José Aguirre Azcárate, Bretón de los Herreros 19; don José Estefanía Alfonso, Muro de la Mata 2; don José Fraile García-Lozano, Mercado 65; don José Gutiérrez Sánchez-Malo, Salmerón 8; don José Martínez de Salinas Rubio, Vara de Rey 12; don José Montero Pérez, Miguel Villanueva 2; don José Múgica Jaca, Miguel Villanueva 5; don José María López Vicente, Muro de Carmelitas 6; don Juan Esteban Arenal, General Zurbano 16; don Juan Granada Camino, General Espartero letra F; don Julián Loyola Galar, Bretón de los Herreros 6; don Julio Yangüela Martínez-Alesón, Vara de Rey 13; don Javier Dulanto Eguiluz, Vara de Rey 22; don Luis Hidalgo Recalde, General Zurbano 11; don Luis Ruiz Mosso, Marqués de Murrieta 9; don Marcelino Ramírez García, Marqués de Murrieta letra C; don Máximo Saro Cano, Marqués de Murrieta 4, bis; don Pablo Otero Sastre, General Espartero letras C. C; don Probo Ramírez Arroyo, General Zurbano 3; don Ramón Castroviejo Novajas, 11 de Junio 11.

Farmacia y Droguería

Román Vallejo

Sucesor de D. Enrique Ruiz de Oña

Gallarza, 9 -:- Hermanos Moroy, 18 -:- Teléfono 444

LOGROÑO

Productos químicos y medicamentos purísimos de las mejores marcas. Oxígeno puro. Sueros medicinales e inyectables de todas clases. Asepsia, antisepsia, esterilización y cuanto de utilidad reclaman las exigencias de la medicina y terapéutica moderna.

ORTOPEDIA

Artículos para Fotografía,

Perfumería, etc.

Farmacéuticos

Don Justo Bengoa, Sr. Fernández, don José Ruiz Prados, don Román Vallejo, Sr. Rodríguez, don Eulalio Erasó, don Julio Ortíz de Lanzagorta, don Ciriaco Perucha, don Saturnino Martínez, don Anselmo Villarreal, don José L. de Araujo, don Buenaventura Serrano, don Juan José Alonso y Centro Farmacéutico Vizcaino.

Practicantes

Don Rufo Montemayor, don Manuel Martínez, don Isidoro Inda, don Perfecto de Carlos, don Gonzalo Pérez, don Emilio Alvarez, don Pedro Balmaseda, don J. Lejarcegui, don Clemente Sáenz, don Robustiano Sicilia, don Gordiano Ortega, don Segundo Santo Tomás, don Ignacio Morales, don Jorge Reinares, don Domingo Melo, don Manuel Ruiz, don Francisco Ayúcar, don Francisco Herce, don Rafael Vinué, don Rafael Ascacibar, don Feliciano López, don Mariano de Carlos, don David Ruiz, don Vicente Díaz, don Galo Pérez, don Antonio Alegre, don Marcos Llanos, don Jacinto Imas, don Enrique Piensos, don Saturnino Palanco, don Francisco Echarri y Señorita Trinidad Murci; Comadrona, doña Saturnina S. de Orio.

Feria de ganados

Está situado junto al Hospital civil. Existen diecisiete cuadas en buenas condiciones, que están valuadas en 50.000 pesetas. Se celebran ferias en febrero y fiestas de San Bernabé y San Mateo.

Asociación de propietarios de fincas urbanas

Tiene sus oficinas, Bretón de los Herrero 2, 1.º

Círculos

Logroñés.—Situado en la calle de la Duquesa de la Victoria, junto a Beti-Jai.

FABRICA DE DULCES
CANTABRIA

Esteban Calleja

Fabricación de toda clase de Caramelos, Turrónes y objetos de dulce. Casa especializada en Peladillas, Grajeas y Pastillas de Café y Leche.

LOGROÑO

Agencia Oficial FORD

Cojinetes de Bolas S. R. O.—Cojinetes de Rodillos TIMKEN.—Neumáticos, Aceites y Grasas.—Recambios y accesorios en general.—Camisado de Bloques y Rectificación de Cigüeñales.

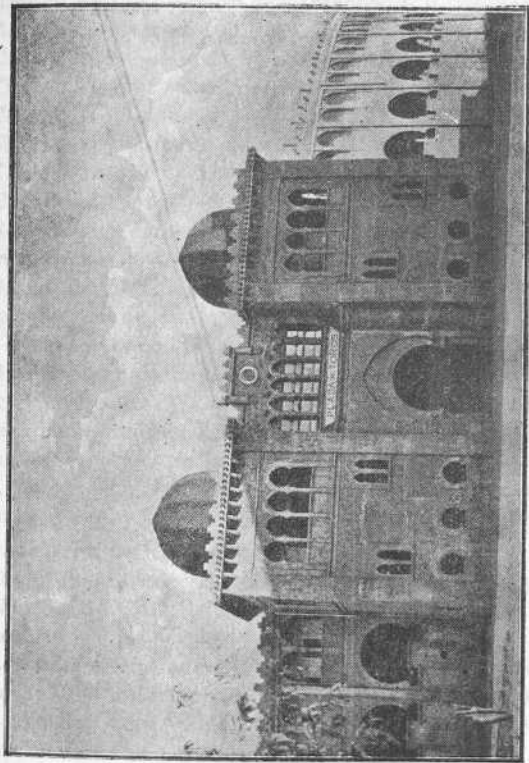
Taller de Reparaciones con maquinaria moderna. Soldadura Autógena y Sección de Electricidad. Garage con compresores de Aire y Tecalemit.—Pintura de coches sistema DUCO.

AUTOMÓVILES DE ALQUILER

AUTORIOJA

ZURBANO, 19. TELÉFONO 200—LOGROÑO

Propietario: Francisco Sánchez de Alba



LOGROÑO

PLAZA DE TOROS

DE DULCES



ESTADO LIBRE
ZORRANO, 14. Teléfono 200. Local 100
Registrarlos: Francisco Sánchez de Alba.

- Ateneo Riojano.*—Muro de Cervantes, 1.
Amistad.—Mercado, 62.
Gran Casino.—Miguel Villanueva, 1.
Círculo Liberal Democrático.—Mercado 64.
Círculo Tradicionalista.—Marqués de San Nicolás 147.
Círculo Republicano.—Gallarza 4.
Círculo Católico.—San Bartolomé 1.
Casino de Clases.—Mercado 12.
Sociedad de chóferes.—Marqués de Vallejo 11, 1.º

Bancos

Banco de España, está situado en las calles de 11 de Junio y Siervas de Jesús; Banco Hispano Americano, Calle del Mercado; Banco Urquijo Vascongado, Muro de la Mata 3; Banca Hijos de Ulargui, Bretón de los Herreros 11; Banca Herrero Riva y Compañía, Bretón de los Herreros 1; Banca Juan Palacios, Tirso Rodríguez 2; Banco Central, Muro de Francisco de la Mata 12; Banco Español de Crédito, Muro de Cervantes 1; Banco de Bilbao, Muro del Carmen 1.

Corredores de Comercio

Don Eduardo Larrea, don Mariano Ramírez, don Saturnino García y don Isidro Ulargui.

Loterías

Las administraciones de Logroño son las siguientes, Núm. 1, don Rafael Elvira, Portales 92; núm. 2, Viuda de don Demetro Díaz, Sagasta 1; núm. 3, Viuda de Izarduy Mercado 37.

Cruz Roja

Está instalada esta institución en la calle del Mercado, en el edificio titulado «Laboratorio Municipal».

Domingo García Sáez

AGENTE COLEGIADO

en toda clase de artículos de consumo y otros de las mejores marcas Nacionales y Extranjeras.

Hospital Viejo, 6

LOGROÑO

MUEBLES

Viuda de Faustino Fernández

Miguel Villanueva, 4 (Antes Delicias)

Precios económicos sin competencia.

ALMACENES RIOJANOS

TEJIDOS Y NOVEDADES

PABLO ALCAIDE

El más surtido y más barato

Portales, 16

LOGROÑO

Dispensario de la Cruz Roja

Consulta gratis.—Director, don Emiliano Quintana.¶

En la calle del Marqués de Murrieta, número 11, se halla establecido este importante Dispensario.

Cámara de Comercio e Industria

Está situada en la calle de Miguel Villanueva, núm. 11, 2.º izquierda.

Presidente, don Fermín Maguregui.

AYUNTAMIENTO

El Palacio Consistorial se halla situado en la calle del Mercado, donde tiene su fachada principal. El edificio está valuado en 100.000 pesetas.

Comisión permanente.—Alcalde, don Ramón Martínez; 1.º Teniente Alcalde, don Francisco Sánchez, 2.º idem. don Félix Sáenz de Valluerca; 3.º idem don Hipólito Bergasa; 4.º idem. don Leandro Sáenz y 5.º idem. don José Cerdá.

Secretaria.—Secretario, don Federico Sabrás; Oficial primero, don Marcelino López Ruiz.

Intervención.—Interventor, don Gregorio Ochoa; Oficial primero, don Melitón Aréjula.

Arbitrios e impuesto.—Oficial don Angel Hidalgo Bastida.

Depositaria.—Depositario, don Práxedes Toledo.

Servicios municipales. Jefe de la Guardia municipal y Celadores nocturnos, don Atilano Muro Rivas; Jardinero, don Celedonio Zubizarreta; Jefe de Guardas de campo don Hilario García; Voz pública, don Pedro Rosáenz; Jefe del alumbrado público, don Domingo Soldevilla; Fontanero, don Amaranto Ruiz; Jefe de la limpieza pública, don Tomás Pérez.

JULIÁN JOVER

Compra y venta de toda clase de materiales de derribo, en yerros, metal, cobre, zinc y maquinaria.

Murrieta. J. J.

LOGROÑO

Nemesio del Pozo

Servicio de Camiones de transporte para dentro y fuera de la capital.

Marqués de San Nicolás, 133 - LOGROÑO

ANÍS INFERNAL

EL PEOR DEL MUNDO

Los encargos a D. DOMINGO GARCÍA

Hospital Viejo, 6

LOGROÑO

Mercados.—Fiel de la plaza de Abastos, don Paulino Castilla.

Laboratorio.—Director, don José María Mato Fernández; Ayudante, don Víctor Manuel Lorza; Veterinario, don Pablo Olalla.

Matadero.—Está situado al otro lado del Ebro, entre los puentes de hierro y piedra. Administrador Jefe, don Gabriel González; Inspectores facultativos, don Esteban Pastor y don Pablo Olalla; Jefe de Naves, don Emilio Marina.

El edificio está valuado en 190.000 pesetas.

Obras. Sobrestante, don Alejandro Miguel Villa.

Médicos titulares.—Don Ricardo Vallejo, don José Estefanía, don Bienvenido Calvo, don José Montero, don Alejandro Madurga y don Antonio Gutiérrez.

De enfermedades de los ojos, don Ramón Castroviejo.

Practicantes.—Don Isidoro Inda, don Gonzalo Pérez, don Clemente Sáenz y don Rafael Ascacibar.

Gota de Leche.—Está instalada en la planta baja del Laboratorio; Médico Director, don Alejandro Madurga; Farmacéutico, don Ciriaco Perucha.

Monte de Piedad.—Se halla situado en la Plaza de San Agustín, en la antigua casa de Espartero; Administrador, don Cayo Rueda; Interventor, don Melitón Aréjula.

Aihondiga.—Está situada en la calle de la Audiencia, esquina a la de Salmerón.

El edificio está valuado en 52.000 pesetas.

Depósitos administrativos.—Están situados junto a Factorías militares. El edificio costó 100.000 pesetas.

Servicio de incendios.—Se halla instalado el Parque

ALPARGATERÍA Y CORDELERÍA

Cestos de 1.^a y 2.^a clase. Cañizos
para obras

RAFAEL ALDAZABAL

Gallarza, 20

LOGROÑO

Casa "FLORES"

CALZADOS DE LUJO Y ECONÓMICOS

La Zapateria mejor surtida

Caballería, 18

LOGROÑO

SEGUNDO ROYO

COMERCIO DE TEJIDOS, SALDOS
Y RETALES

Carretera de Navarra

Puente de Piedra

Teléfono 327—LOGROÑO

en los depósitos Administrativos. Está dotado de material moderno y personal competente que hace el servicio permanente.

Jefe, el arquitecto don Fermín Alamo, Sobrestante, don Alejandro M. Villa.

Club Deportivo Logroño

Esta sociedad tiene adquirido un magnífico campo de sport, en la carretera de Lardero, denominado Las' Gaunas.

Consulados

Francia.—Don José San Juan, Salmerón, 31.

Uruguay.—Don Valentín Fernández, Vara de Rey, 22.

Chile.—Don Segundo Cabezón, Muro de la Mata.

República Argentina.—Don Víctor Abeytua, 11 de Junio 18

Bolivia.—Don Germán Alvarez.

DIPUTACIÓN PROVINCIAL

Se halla instalada la Corporación provincial en la calle del General Zurbano, en el piso segundo del edificio del Sindicato Agrícola Católico.

Presidente, don Alfredo Muñoz; Vicepresidente, don Francisco Marrodán.

Secretaría.—Secretario, don Benigno Macua.

Contaduría.—Contador, don Silverio Pardo.

Cuentas municipales.—Jefe, don Germán Martínez de la Pera.

Depositaria.—Depositario, don Eugenio Manzanares.

Servicio Agronómico.—Ingeniero Jefe, don Angel Martínez y Martínez.

Sección de Pósitos.—Oficial don Alfredo Cardenosa.

Consejo provincial de Fomento.—Tiene sus oficinas en

Fábrica de Lejía

La India

Pablo Iglesias, 6

Logroño

COMPañIA VASCONGADA

de Seguros y Reaseguros

Compañía de Seguros de Incendios, Seguros de
Accidentes de Maquinaria y Seguros de Paralización
de Industrias por Incendio

“ ZURICH ”

Compañía General de Seguros contra los
Accidentes y la Responsabilidad Civil

AGENTE GENERAL EN LOGROÑO

JUAN A. RUIZOLALLA

Sagasta, 25

el Hotel, núm. 3 de la calle de Vara de Rey.—Comisario Regio, don Luis Díez del Corral.

Junta provincial de Sanidad.—Celebra sus reuniones en el Gobierno civil.—Presidente, Excmo. Sr. Gobernador Secretario, el Inspector provincial de Sanidad.

Delegación de Hacienda

Está instalada en la calle del Mercado, número 16.

Delegado de Hacienda, don Baldomero Campos.

Abogados del Estado, don Mariano Cañada y don José María Zuviría.

Interventor de Hacienda, don José Gómez Pineda.

Administrador de Rentas Públicas, don Nicanor Herrero García.

Inspectores de Hacienda, don Moisés Fernández, don Antonio Ciprián y don Zacarías Colina.

Jefe encargado de Alcohóles, don Luis Díez de Isla.

Tesorero-Contador, don Francisco Arenzana.

Habilitados de clases Pasivas

Don Victor Abeytua y don Julio de Leonardo.

Registrador de la Propiedad

Don Alfonso Torres.

Registro fiscal

Situado en la calle de Bretón de los Herreros, núm. 44 entresuelo. Arquitecto Jefe, don José Ramón de la Sierra

LÍNEAS DE AUTOMÓVILES

Empresa La Estellesa.— Tiene la Administración en la calle del Mercado, 65.

Salidas de Logroño a Pamplona a las cinco menos cuarto de la mañana, dos menos cuarto y dos de la tarde.




Harinas Selectas

TRIGOS
CEREALES
PIENSOS

Cambio de Trigos por Harinas

JUSTINIANO LASANTA

Salmerón, 5.—LOGROÑO



Llegadas a Logroño, a las diez y diez y media de la mañana y siete de la tarde.

Empresa de Simeón Murga.—De Logroño a Santo Domingo. Tiene la Administración en el Café Hijelmo.

Salida a las tres y media, regreso a las nueve y media de la mañana.

La Hispano Arnedana.—Administración en el Café Habana. Salidas de Logroño a las diez de la mañana y cuatro de la tarde y regresos a las diez de la mañana y cuatro de la tarde.

La Protectora Riojana.—Administración en el Café Comercio. Salida de Logroño a Badarán a las tres y cuarto. Regreso a las diez de la mañana.

La Protectora Camerana. Administración en el Café Suizo. Salida de Logroño a las cuatro y media de la tarde, Regreso a las diez de la mañana.

Empresa de Valentín Ibáñez.—Administración en el Café Suizo. Salida de Logroño a las cuatro de la tarde. Regreso a las nueve y media de la mañana.

Empresa de Antonio Abadía.—De Logroño a Viana. Administración en el Café Brillante. Hace varios servicios diarios.

Empresa Ignacio Landaluce.—De Logroño a Viana. Efectúa varios servicios diarios. Salida del Café Suizo.

Empresa de Melquiades. De Logroño a Navarrete y Entrena. Hace varios servicios diarios.—Administración en el Café Hijelmo.

Exprés de Fuenmayor.—Hace varios servicios diarios. Tiene la salida del Café Suizo.

Empresa Juan Martínez.—De Logroño a Laguna. Sa-

Gran Café Bar Restaurant

Puerto Rico

Gallarza, 13

LOGROÑO

FÁBRICA DE CALZADOS

Domingo M. Armendariz

Especialidad en Borcegai de campo y pisos de goma

ZAPATILLAS DE TODAS CLASES

Juan Lobo. 3

LOGROÑO

Salón de Peluquería del Practicante del Hospital

D. Perfecto de Carlos

Se admiten abonados dentro y fuera del Establecimiento con cirugía y sin ella. Partos y cirugía a precios módicos.

Mercado, 134

LOGROÑO

lida de Logroño a las cuatro de la tarde. Regreso a las nueve y media de la mañana. Administración en el Gran Casino.

Empresa Juan Martínez.—De Logroño a Montenegro. Salida de Logroño a las cuatro de la tarde. Regreso a las nueve y media de la mañana. Administración en el Gran Casino.

Correo de Ocón.—De Logroño a Ocón. Salida de Logroño a las cuatro y media de la tarde. Regreso a las nueve y media de la mañana. Administración Café Suizo.

Empresa Juan Martínez.—De Logroño a Viguera. Salida de Logroño a las cuatro de la tarde. Regreso a las nueve y media de la mañana. Administración en el Gran Casino.

Empresa López Sáenz.—De Logroño a Mendavia. Salida en la Alhóndiga a las cinco de la tarde. Regreso a las nueve y media de la mañana.

Empresa Abel Pérez.—De Logroño a la Aldea. Salida de la Alhóndiga, a las cinco de la tarde.

Empresa Nicasio Sáenz.—De Logroño a Alberite, Hace varios servicios diarios. Administración en el Café Brillante.

Empresa Gregorio Santa María.—De Logroño a Laguardia. Salida de Logroño a las cinco de la tarde. Regreso a las diez de la mañana. Administración en la Posada Juan Antonio.

Empresa Mixto de San Asensio.—Salida de Logroño a las cinco de la tarde. Regreso a las diez de la mañana. Administración en el Café Suizo.

Empresa de Leonardo Herrador.—De Logroño a Agui-

JUAN PALACIOS

BANCA

Compra-Venta de Valores. Negociación
de Cupones. Préstamos. Créditos.
Cuentas Corrientes.

IMPOSICIONES

Caja de Ahorros al 4 por 100

Tirso Rodrigáñez, 2.—LOGROÑO

LA URBANA

Compañía de Seguros contra incendios

LA URBANA Y EL SENA

Compañía de Seguros contra los
Accidentes y la Responsabilidad Civil

DIRECCIÓN PARA ESPAÑA

Avenida Conde Peñalver, 5—MADRID

AGENCIA GENERAL PARA LA RIOJA

Alberto José Ruizolalla

Avenida de Colón, P. R. LOGROÑO

lar de Navarra. Salida de Logroño a las cuatro de la tarde. Regreso a las nueve y media de la mañana. Administración Marqués de San Nicolas, 116.

La Vianense.—Hace varios servicios.

Empresa Juan Martínez.—De Logroño a Albelda. Administración Café El Brillante.

Empresa Calixto Jadraque.—De Logroño a Alberite Administración Café El Brillante.

Empresa Juan Martínez—De Logroño a Nájera. Administración Café Habana.

Empresa Luis Núñez.—De Logroño a Ribaflecha. Administración Café El Brillante.

Empresa El Rápido de Santo Domingo.—Administración Café Hielmo. Salida a las tres y media.

También hay establecida línea a Espronceda los días de mercado, teniendo la salida de la Alhóndiga.

DEPENDENCIAS MILITARES

Gobierno Militar

Está situado en la calle de Navarrete el Mudo (junto a los depósitos Administrativos)

General Gobernador Militar, Excmo. Sr. D. Simón Serena Moreno; Comandante Jefe de E. M., Secretario, don Julio Suarez Llanos; Ayudante de Campo Comandante don Ricardo García Poveda; Ayudante de Plaza Teniente don Santiago Martínez Vicente; Oficial 2.º del Cuerpo Auxiliar de Oficinas Militares, don Máximo Palacio Guzpegui; Escribiente de 2.ª clase del mismo Cuerpo, don José María Barres Pascual.

Administración militar

Están las oficinas Junto a los cuarteles.

Hijos de S. ULARGUI

BANQUEROS

CAJA DE AHORROS

Imposición con libreta
desde UNA peseta con 4
por 100 de interés.



Imposiciones a plazo, a 3,
3 y medio, 4 y 4 y medio
por ciento.



HORAS DE DESPACHO:

De 9 a 1 y de 3 a 5 de la tarde

(ESTA PAGINA ES LA QUE RIGE)

Bretón de los Herreros, 11

LOGROÑO

Jefe Administrativo Militar, Comandante de intendencia don José Martín Urbina; Comisario de Guerra, don Eladio Martínez Sáenz-Merino.

Guardia civil

Está situado el cuartel de la Guardia civil en la calle del Marqués de Murrieta.

Coronel Subinspector del Tercio, don Francisco Viu Moza.

Cuarteles

El del General Urrutia, situado frente al Depósito de Intendencia. Fué construído en 1893, con capacidad suficiente para dos Regimientos.

En la actualidad lo ocupan los Regimientos de Infantería Bailén, número 24, y Cantabria, número 39.

De Alfonso XIII.—Construído en 1878, en la calle del General Espartero. Está alojado en él, el 6.º Regimiento de Artillería.

Hospital militar

En la carretera de Burgos, cerca de la Beneficencia.

Médico director, don Manuel García; Administrador, don José Rivelles; Jefe Administrativo, don Tomás Bandín; Capitán Farmacéutico Jefe de la Farmacia, don Francisco Chavarría; Practicante militar de Farmacia, don Rodrigo López; Auxiliar don Juan Pérez; Practicante militar de Clínicas, don Victoriano de Lafuente; Portero, don Engenio Sáenz.

Zona de Reclutamiento y Reserva de Logroño número 31

Está instalada en la calle de Navarrete el Mudo, junto al Gobierno Militar.

Coronel, don Francisco Ruiz Maure.

La Industrial Logroñesa

Fundición de Hierro y toda clase de metales

José Ochandiano

SE HACE TODA CLASE DE ALEACIONES

PRESUPUESTOS GRATIS

Camino de San Adrián

LOGROÑO

Taller de Carpintería

Dirigido por ALFONSO ANGULO

García y Angulo

Confección esmerada en todos cuantos encargos
se le encomienden.

Isidro Iñiguez

LOGROÑO

FERROCARRIL**TRENES QUE CIRCULAN POR LA ESTACIÓN DE LOGROÑO***De Logroño a Miranda*

Mixto, llega a las 4,33 y sale a las 4,51.

Rápido, los martes, jueves y sábados, llega a las 5,45 y sale a las 5,51.

Tranvía, llega a las 10,10 y sale a las 11,01.

Correo, llega a las 11,39 y sale a las 11,49.

Tranvía, sale a las 18,50.

Mixto, llega a las 20,05 y sale a las 20,49.

Exprés, llega a las 20,26 y sale a las 20,32.

Mensajería, llega a las 24,05

De Logroño a Castejón

Mixto, llega a las 5,36 y sale a las 6,07.

Tranvía, llega a las 5,08.

Exprés, llega a las 11,36 y sale a las 11'41.

Mensajería, sale a las 13,38.

Correo llega a las 15,30 y sale a las 15,38.

Tranvía, llega a las 19'22 y sale a las 19,32

Rápido, los martes, jueves y sábados, llega a las 22,03 y sale a las 22,09.

Mixto, llega a las 23'06 y sale a las 23,24.

ISIDRO ALCALDE**HOJALATERO — San Juan, 8, 2.º****LOGROÑO**

RELACION

de las calles, plazas, avenidas, y paseos de Logroño

Calles

Audiencia, Adoratrices, Albornoz, Barriocepo, Boterías Brava, Bretón de los Herreros, Caballería, Cadena, Cabo Noval, Canalejas, Cardenal Aguirre, Carmelitas, Capitán Girona, Cerrada, Coso, Cristo, Carnicerías, Del Carmen, Duquesa de la Victoria y Transversal, General Zurbano, General Espartero, Gallarza, Godofredo Bergasa, Hermanos Moroy, Herrerías, Hijos de Martín Zurbano, Horno, Hospital Viejo, Imprenta, Isidro Iñiguez Juan Lobo, Laurel y Travesía, Madre de Dios, Marqués de Vallejo, Marqués de Murrieta y Travesía, Mercaderes, Mercado, Merced, Marqués de San Nicolás, Muro de la Mata, Muro del Carmen, Muro de Cervantes, Navarrete el Mudo, Norte, Obispo Bustamante, Ochavo, Ollerías y Travesía, Once de Junio, Pablo Iglesias, Pérez Galdós, Peso, Pósito, Puente, Rodríguez Paterna, Ronda de San Gregorio, Rey Pastor, RodanCHA, Ruavieja, Sagasta, San Antón, Salmerón, Saturnino, Ulargui, San Juan y Travesía, Siervas de Jesús, San Agustín, Santiago, San Roque, San Gil, San Francisco, San Bartolomé, San Pablo, Tirso Rodrigáñez, Trinidad, Travesía de Palacio Torrejón, Trujal, Vara de Rey, Yerro.

Plazas

Amós Salvador, Barriocepo, Constitución, Cárcel, Imprenta, San Blas, San Bernabé, San Agustín, San Bartolomé.

Avenidas

Cristóbal Colón.

Paseos

Glorieta del Doctor Zubía, Gonzálo de Berceo, Príncipe de Vergara.

Pueblos del partido de Logroño

Agoncillo.—Dista de la capital 14 kilómetros; tiene 700 habitantes. Celebra sus fiestas el 16 de agosto.

Albelda de Iregua.—Distante de la capital 11 kilómetros. Fué fundada por Muza, rey moro; tiene 1.181 habitantes. Celebra sus fiestas el 2 de julio.

Alberite.—Está situado a 6 kilómetros y medio de la capital a orillas del río Iregua, en cuyo punto se toman las aguas para el abastecimiento de Logroño. Tiene 913 habitantes y celebra sus fiestas el 8 de septiembre y 11 de noviembre.

Cenicero. Ciudad situada a 21 kilómetros de la capital. Tiene 2.599 habitantes. Celebra fiestas el 24 de junio, 3 de septiembre y 25 de octubre.

Clavijo.—Dista de la Capital 17 kilómetros, tiene 424 habitantes, celebra sus fiestas el 39 de septiembre y el 25 de julio.

Daroca de Rioja.—Dista de la Capital 17 kilómetros tiene 156 habitantes y celebra sus fiestas el 10 de agosto.

Entrena.—Dista de la capital 8 kilómetros y tiene 804 habitantes. Celebra sus fiestas el 3 de febrero y 24 de septiembre. Posée el antiguo convento de monjas de Santa Clara.

Fuenmayor.—Está situado a 13 kilómetros de la capital y tiene 2.251 habitantes. Celebra sus fiestas el 24 de junio, 14 de septiembre y 7 de diciembre.

Hornos de Moncalvillo.—Dista de la capital 16

Chorizos Carrasco,



HARO.-Rioja

kilómetros y tiene 215 habitantes. Celebra sus fiestas el 24 de septiembre.

Jubera.—Tiene las aldeas de Santa Engracia, Santa Cecilia, El Collado, Bucesta, Reinares, Santa Marina, San Martín y San Bartolomé. Dista de la capital 16 kilómetros y medio y tiene 1.223 habitantes. Celebra sus fiestas el 14 de septiembre y 6 de diciembre.

Lagunilla del Jubera.—Tiene el barrio de Ventas Blancas a 2 kilómetros y medio. Dista de la capital 23 kilómetros y tiene 1.115 habitantes. Celebra sus fiestas el primer domingo de octubre y el 30 de noviembre.

Lardero.—Dista de la capital 5 kilómetros y tiene 1.115 habitantes. Celebra sus fiestas el 30 de junio.

Leza de río Leza.—Está situado a 14 kilómetros de la capital y tiene 278 habitantes. Celebra sus fiestas el 29 de septiembre y el 11 de noviembre.

Medrano.—Está distante de la capital 15 kilómetros y tiene 393 habitantes. Celebra sus fiestas el 20 de enero y el 8 de septiembre.

Murillo de río Leza.—Dista de la capital 14 kilómetros y tiene 2.025 habitantes. Celebra sus fiestas el 3 de agosto.

Nalda.—Tiene como agregada la aldea de Islallana. Dista 17 kilómetros de la capital y tiene 1.630 habitantes. Celebra sus fiestas el 16 de agosto.

Navarrete.—Está distante de la capital 11 kilómetros y medio y tiene 1.846 habitantes. Celebra sus fiestas el 14 de agosto y el 29 de septiembre.

Ribafrecha.—Está situado a 14 kilómetros de la capital y tiene 1.840 habitantes. Celebra sus fiestas el 24 de agosto y el domingo siguiente al 21 de septiembre.

Alberto Roig

H A R O

Casa fundada en 1858

Banca - Bolsa - Cambio



Almacenes de TEJIDOS

CASA CENTRAL: H A R O

SUCURSALES

CALAHORRA.—Mártires, 8

SAN SEBASTIÁN.—Garibay, 4 y 6

VITORIA.—General Alava, 5

Sojuela. Dista 14 kilómetros de la capital y tiene 279 habitantes. Celebra sus fiestas el 28 de octubre.

Sotés.—Dista de la capital 15 kilómetros y tiene 507 habitantes. Celebra sus fiestas el 24 de junio y el 11 de noviembre.

Sorzano.—Situado a 11 kilómetros de la capital, con 500 habitantes.

Torremontalvo.—Está situado a 25 kilómetros de la capital y tiene 122 habitantes, incluyendo Somalo. Celebra sus fiestas el 12 de noviembre y 30 de diciembre.

Viguera.—Tiene las aldeas de Castañares de las Cuevas y Panzares. Dista de la capital 21 kilómetros y tiene 1.390 habitantes. Celebra sus fiestas el 15 y 25 de agosto.

Villamediana de Iregua.—Está distante de la capital 5 kilómetros y medio y tiene 1.010 habitantes. Celebra sus fiestas el 16 de septiembre.

Zenzano.—Dista 19 kilómetros de la capital y tiene 223 habitantes, incluyendo la aldea de Villanueva de San Prudencio. Celebra sus fiestas el 24 de enero y 21 de diciembre.



Antes de encargar los trabajos,
consulte precios en la **NUEVA**
IMPRENTA.

Marqués de San Nicolás, 108

FÁBRICA
DE
Aguardientes y Licores



Enrique Ugalde

FÁBRICA DE JABÓN
Almacén de Aceites y Coloniales

JABÓN UGALDE
CONAC LABLANCA

TELÉFONO 39 HARO



Partido de Haro

HARO.—Ciudad de 8.271 habitantes, cabeza del partido judicial de su nombre en la margen derecha del río Ebro a 44 kilómetros de Logroño. Como edificios notables, merecen especial mención la parroquia de Santo Tomás Apóstol y la Basílica de la Vega.

Durante las guerras de la Edad Media, ha sido completamente destruída por dos veces. En 1.168 fué nuevamente poblada por D. Lope de Haro, el cual le dió su nombre.

Tiene abundante comercio e industria que de por sí sólo da vida propia a esta ciudad.

Sus ricos vinos champagnes espumosos y coñacs, gozan de fama universal, exportándose en grandes cantidades a toda Europa y América.

Se recolecta mucho vino, cereales legumbres y frutas.

Tiene minas de coalín, hierro y salinas.

Se celebran ferias del 30 de mayo al 7 de junio y del 8 al 15 de septiembre las de más importancia, por ir acompañadas de muchos espectáculos.

El 29 de junio, es el día más grande de fiesta para los vecinos de Haro, por celebrarse la tradicional y típica romería a la ermita de San Felices, habiendo durante veinticuatro horas sin cesar, diversiones para todos.



FARMACIA, DROGUERIA

y Laboratorios de Análisis Clínicos
y de Esterilizaciones

Agustín Tosantos Baltanás

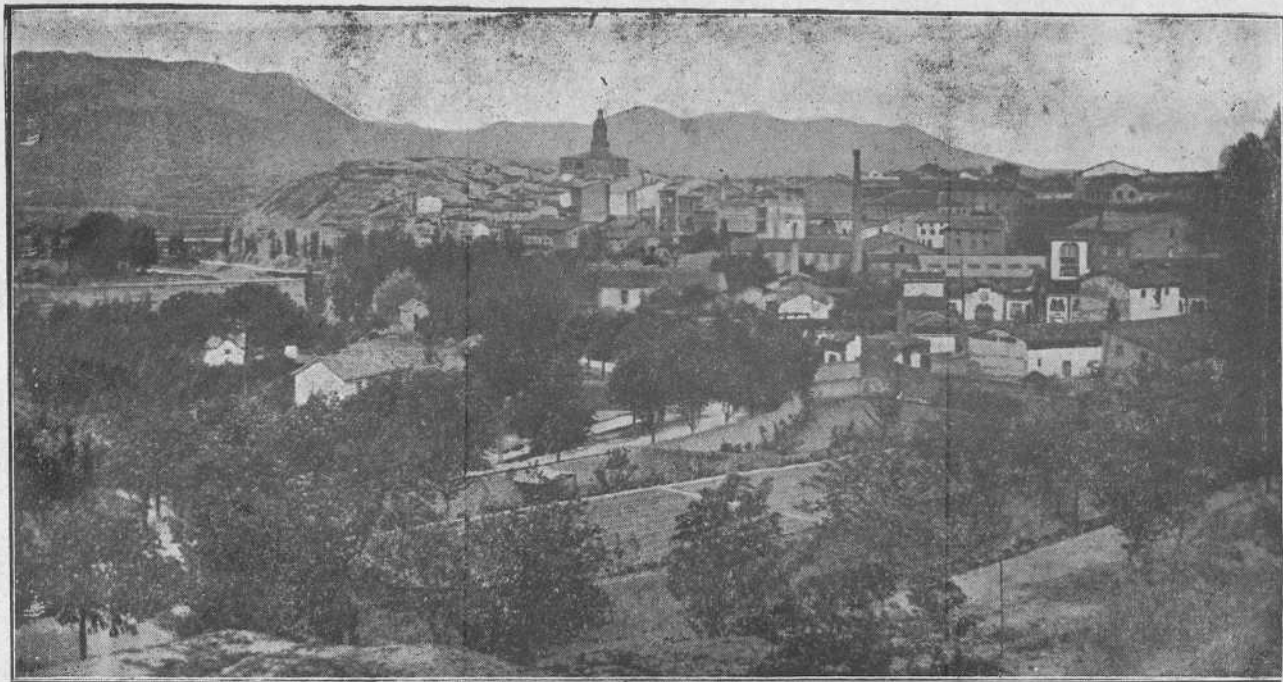
H A R O

Dispensación de medicamentos de pureza comprobada y garantizada.—Droga medicinal e industrial.—Productos etnológicos.

PERFUMERIA, ORTOPEDIA, ETC.

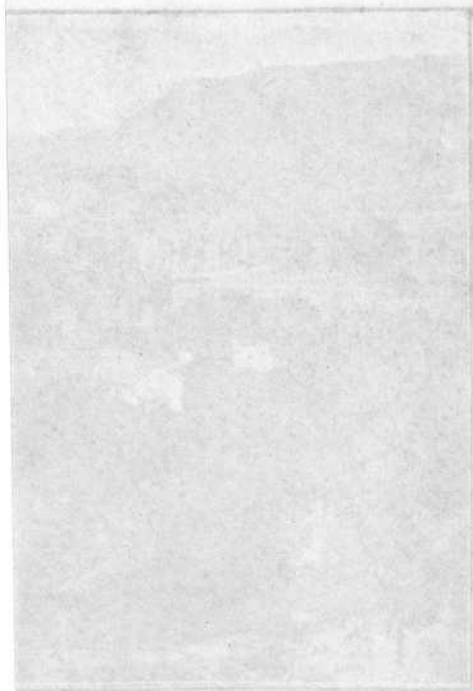
Análisis microscópicos, químicos y bacteriológicos, diazorreacciones y serodiagnósticos, de orinas, sangre, esputos, exudados y contenidos del tubo digestivo.

Suerooterapia.—Preparación de Sueros artificiales y de toda clase de inyectables en ampollas sacerradas a la lámpara, esterilizadas a la autoclave, por tindalización o por filtración por bujía.



HARO

VISTA GENERAL



ORAH

Esta ciudad está dotada de excelentes y abundantes aguas potables por todas partes.

Se celebran mercados muy concurridos todos los martes.

Esta ciudad es llamada vulgarmente la Perla de la Rioja, por ser la más industrial de la provincia después de Logroño.

Tiene un magnífico paseo que se denomina «La Florida de la Vega» donde en verano se está perfectamente.

Haro es célebre en el mundo por los dichos de ¡Ya, ya, estamos en Haro, que se ven las luces! ¡Haro, París, y Londres! Las primeras frases las pronuncian los viajeros a la llegada de los trenes a estas estaciones, y las segundas quieren decir que en pequeño se parece a dichas poblaciones.

Templos —La parroquia de Santo Tomás, fué construída hacia fines del siglo VIII. Párroco, don Florentino Rodríguez.

Vasílica de la Vega.—Este suntuoso templo, está situado junto a los jardines del mismo nombre. Fué construído en el año 1603.

Capellán, don José Monroy.

Iglesia del Hospital.—Está situada en el mismo edificio que la cárcel y el teatro. Fué construída en el año 1.500 Capellán, don Aurelio Retes.

Comunidades Religiosas.—Hermandades de la Caridad del Hospicio, Hospital y escuelas; se fundó el 7 de junio de 1863. Siervas de Jesús, el 15 de mayo de 1.888.

Teatro Bretón de los Herreros.—Este magnífico edificio, es propiedad de la ciudad. En la actualidad, es empresa de dicho coliseo, la sociedad «Amigos de Haro».

FARMACIA, DROGUERIA, PERFUMERIA

Víctor Aguirre

Productos garantizados para Vinos

Lo mejor para el dolor de muelas CALMOL AGUIRRE

Depósito de la gran lejía PLATA

PLAZA DE LA PAZ, 14 (Esquina Arrabal)

H A R O

EL ZAMORANO

Angel Pérez

CAMISERÍA, NOVEDADES

Géneros Blancos y de Punto

Plaza de la Paz, 12 H A R O

Plaza de Toros.—Tiene cabida para unos 8.000 espectadores, con excelentes comodidades en sus dependencias.

Frontón.—En las proximidades de la Vega, magnífico frontón, propiedad de los señores, Fernández y Carrasco.

En dicho edificio, también se dan secciones de cine y otros espectáculos.

Telégrafos.—Se hallan instaladas estas oficinas y despacho, en la calle de la Vega, número 40.

Se pueden depositar telegramas para todas las estaciones de España y extranjero.

Horas de 9 a 21.

Jefe, don José María Godoy.

Teléfonos.—Tiene instalada la Central, en calle de Canalejas, número 41.

Está abierto al público, desde las 8 de la mañana hasta las 11 de la noche.

Juzgados.—Están situados en la calle del Banco de España número 1.

Juez de 1.^a instancia, don Ricardo Sánchez; Secretario, don Francisco Clavero; Oficial, don Santiago Velázquez; Alguacil; don Francisco Blanco.

Juez municipal, don Dionisio del Prado; Secretario, don Justo López; Fiscal, don José María Azpilarte; Alguacil, don Leonardo López.

Hospicio.—Director, el Capellán don Anacleto Almarza.

Registrador de la Propiedad. Don Laureano Morejón; Sustituto, don Adrián del Val.

Está instalado en la calle de la Vega, núm. 44. Horas de oficina de 7 a 1.

BAR "EL SOL"



GREGORIO CASTILLO

Esta instalado en la calle de la Vega núm. 41

Correos.—Está instalada la administración, en la calle de la Vega, núm. 21. Administrador, don Nemesio López Castilla.—Horas de oficina, de 10 a 12 de la mañana y de 16 a 17 de la tarde.

Cárcel del Partido.—Está situada en el mismo edificio donde se encuentra el Teatro; Jefe, don Victor López.

Administración de Loterías.— Encargado, don Julián Mendavia.

Estación de Viticultura y Enología.—*Personal Facultativo.* — Ingeniero Director, don Moisés Martínez Zaporta; Ingeniero don Ramón de Irazusta Tolosana.

Personal Auxiliar Facultativo.—Ayudante, don Luis Videgain González.

Personal Técnico Administrativo.—Pagador-Habilitado, don José Menéndez Berjano.

Personal Subalterno.—Jefe de Bodega, don Evilasio Serraldo Pérez; Capataz de cultivos, don Vicente Ruiz Ventosa; Auxiliar Microfotográfico, don Pablo Maguregui Sáinz; Porteros, don Eugenio Arcaya y García y don Juan Barco Martínez.

Guardia civil.—Está situado el cuartel en la calle de Linares Rivas; Jefe de línea, don Pedro Parellada.

Contribuciones.—Se hallan establecidas estas oficinas en la calle de la Vega, núm. 32, 2.º

Recaudador, don Emilio Ocina; Auxiliar, don Claudio Orbañanos; horas de oficina de 9 a 1 y de 3 a 6 de la tarde

Instrucción Pública.—Escuela graduada de niños. Director don Francisco Moneo.

Escuela graduada de niñas; Directora, doña Juanita Baigorri; Seccionistas, doña Natividad Busquet, doña Ma-

Pañería Sastrería

BONILLA

ESQUINA ARRABAL

(FRENTE AL SUIZO)

H A R O

BAR IRUÑA

José Donozar

GRAN RESTAURANT

SE SIRVE CAFÉ ESPECIAL

Arrabal, 7

H A R O

ría Antoria Díez, doña Manuela López, doña María Araceli Lizariaga, doña Anunciación Martínez y doña Inés Serrano.

Ayuntamiento.—Está sitnada la Casa Consistorial en un hermoso edificio de la Plaza de la Paz construido en el año 1775.

Celebra la Comisión permanente sesiones ordinarias los **martes**.

Alcalde Presidente, don Arsenio Marcelino; 1.º Teniente, don Benito López; 2.º don Carlos Andrés; Síndico, don Baldomero Lacuesta; Concejales electivos, don Segundo Ogueta, doña Evaristo Martínez, don Manuel Inclán, don Ricardo Vargas, don Julián Fernández, don José Fernández, don Alberto Roig, don Felipe López, don Enrique Ugalde, don Gregorio Oñate.

Oficinas centrales.—Secretario, don Lorenzo Delgado; Oficiales, 1.º don Valentín Grandal, 2.º don Enrique Hermosilla; Auxiliar, don Julián Colina; Ordenanza, don Romualdo Galajares; Depositario, don Ildefonso Echanove; Interventor, don Paulino Manrique.

Servicios municipales.—Jefe de la Guardia municipal, don Evaristo Ruiz; Jefe de celadores nocturnos, don Eduardo García; Fontanero, don José María Lodano; Maestro aparejador, don Ernesto Montión.

Administración de Arbitrios.—Administrador, don Alvaro San Ildefonso; Oficiales 1.º don Anselmo Lacuesta 2.º don Leopoldo Viguri; Auxiliares, don Daniel Gómez y don Fernando López; Cabos, don Félix Goya y don Tomás Extremiana.

Beneficencia Municipal.—Médicos titulares, don August



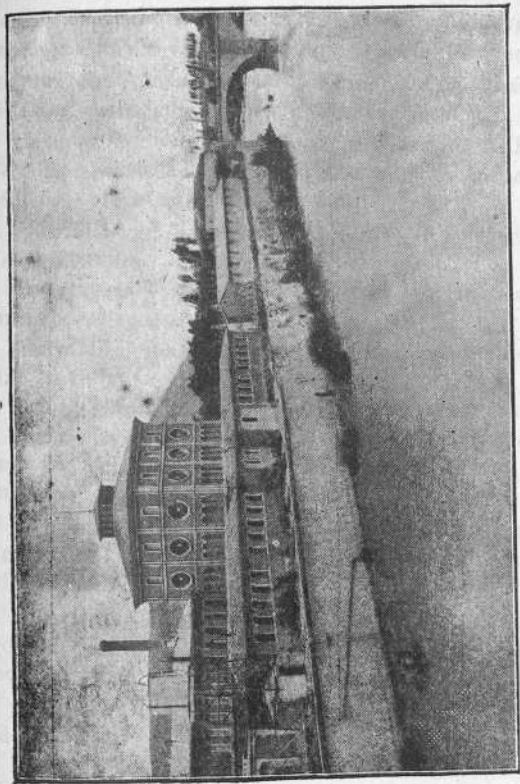
BAR-CAFÉ "EL SOL" Gregorio Castillo

Especialidad en aperitivos para Vermouhts

**Esta casa sólo sirve marcas legítimas
y acreditadas**

Teléfono 173

H A R O



MATADERO MUNICIPAL

LOGROÑO

LA MEDICINA CRISTIANA

COMO

Este caso no es sino un ejemplo de la
fidelidad

to Almarza, don Cándido Medina Orue y don Antonio Campo; Practicantes titulares, don Marcelo Zubiaurre, don Santiago Carrillo y don Fortunato Hueda; Farmacéuticos titulares, don Agustín Tosantos Baltanás, don José María Villamar, don Víctor Aguirre y don José Grande.

Casa de Socorro.—Situado en la Plaza de la Paz número 28. Servicio Permanente; alternando mensualmente médicos y practicantes titulares.

Parque Municipal de Desinfección.—Encargado, don Manuel Rosales.

Cementerio.—Capellán, don Julián Gobartes; Conserje don Luis Artiaga.

Junta Municipal de Sanidad.—Inspector, don Santiago Díaz

Banda Municipal.—Director, don Edesio de Lapuente.

Matadero Municipal.—Inspector facultativo, don Antonio Beriain; Administrador Jefe, don Feliciano Castellanos.

Plaza de abastos.—En el año 1918 se inauguró en el centro de la ciudad, esta elegante plaza la cual está dotado de excelentes comodidades.

Círculos.—Liberal, Comunidad de labradores, Católico de obreros, Unión Artesana, Republicano, Centro de Sociedades obreras y Cámara Patronal.

Hospital.—Se halla emplazado en plena campiña, al lado de la Plaza de toros.

Médico - Director, Doctor Mozos; Farmacéutico, don Víctor Aguirre; Practicante don Marcelo Zubiaurre; Capellán, don Primitivo Domingo.

Pañería Sastrería

SOLANA

H A R O

TINTORERÍA MODERNA

MOVIDA A VAPOR

PLANCHADO AMERICANO

Manuel Rosales

Talleres y Despacho: Conde de Haro, 26

H A R O

Banco de España.—Director, don Pedro Sáez Larrinaga; Intendente, don Victorio José Bertolá Cabezón; Cajero, don Ramón Ramos Pérez; Secretario, don Ramiro de Arriba y Estrada; Auxiliares, don Florencio Villamor Martínez, don Antonio Briones Vélez y don Angel Pérez Testa; Ayudante, don Adolfo Campillo Calé; Cobradores, don Marceliano Garma Fernández y don Casimiro Sáenz Abad; Portero, don Rafael Cerecedo Dosal; Ordenanzas, don Tomás Hernández Ortega, don Celestino Moina Rodríguez y don Manuel Solana Eguizábal.

Médicos.—Don José Mozos, don Fernando Posa, don Antonio Campo, don Santiago Díaz, don Doroteo Gómez, don Augusto Almarza, don Victoriano Llorente, don Cándido Medina, don Víctor García y don Paulino Calatayud.

Practicantes.—Don Santiago Carrillo, don Marcelo Zubiaurre, don Fortunato Haeda y don Félix Orue.

Abogados.—Don Ricardo Sáenz de Santa María, don Félix Arbaiza, don José María Monzón, don Sotero Llorente y don José García Medina.

Coches Automóviles.—De Haro a Pradoluengo. Salida a las tres y cuarto de la tarde. Administración Cervecería Inglesa.

Ferrocarril.—Recorre la línea de Haro a Ezcaray los pueblos de Haro (empalme), Haro (Ciudad), Casalarreina, Castañares, Bañares, Santo Domingo, Santurde, Ojacastro y Ezcaray. Hace un total de 34 kilómetros de recorrido. La llegada y salida de los trenes está en combinación con los de la línea del Norte.

**GASOLINA, LUBRIFICANTES
MONOPOLIO**



VINOS Y COÑAC

"GONZÁLEZ BYASS"

J E R E Z



Dámaso Gorbea

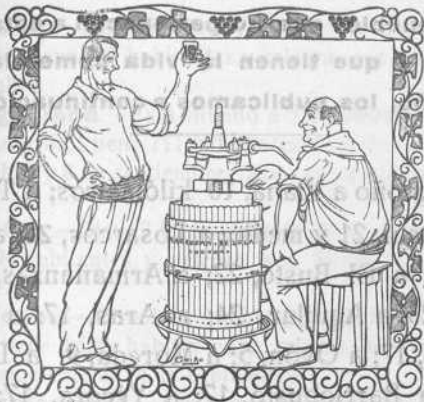
COMISIONES Y REPRESENTACIONES



Teléfono 121

HARO (Rioja)

Marrodán y Rezola S. L.



Miguel Villanueva, 11. Teléfono núm. 71

LOGROÑO

Almacenes de Hierros, Aceros, Ferrería, Carbones, Cementos, Materiales de construcción, etc.

**Talleres de Construcción de Máquinas
Fundición y Calderería**

Especialidad en Prensas y material vinico a perfeccionado.

Puentes, armaduras y construcciones metálicas en general.

Instalaciones para riegos. Bombas de todas clases.

Hornos, Amasadoras, Maquinaria de panadería, etc., etc.

DE INTERÉS

Por ser necesarios los datos de las distancias a los pueblos que no pertenecen a esta provincia y que tienen la vida comercial con Logroño, los publicamos a continuación.

De Logroño a Viana, 10 kilómetros; a Torres, 21; a Sansol, 21 y medio; a Losarcos, 28; a Barga, 18; a El Busto, 22; a Armañanzas, 21; a Desojo, 23; a Aguilar, 24; a Aras, 17; a Asa y Lanciego, 17; a Oyón, 5; a Moreda, 9; a Labraza, 17; a Barriobusto, 17; a Yécora, 17; a La Aldea, 22; a La Población, 24; a El Villar de Alava, 17; a Laguardia, 17.



Pueblos del partido de Haro

Abalos.—Está distante 17 kilómetros de Haro y 33 de Logroño; tiene 557 habitantes y celebra sus fiestas el 8 de septiembre.

Anguciana.—Está situado a 5 kilómetros de Haro y 49 de Logroño; tiene 711 habitantes y celebra sus fiestas el 29 de abril y 8 de septiembre; tiene agregada la aldea de Orega.

Briñas.—Dista 3 kilómetros de Haro y 39 de Logroño; tiene 494 habitantes y celebra sus fiestas el 16 de septiembre.

Briones.—Situado a 5 kilómetros de Haro y 37 de Logroño; tiene 2.500 habitantes y celebra sus fiestas el domingo siguiente al 14 de septiembre.

Casalarreina.—Distante 5 kilómetros de Haro y 49 de Logroño; tiene 1.728 habitantes y celebra sus fiestas el domingo siguiente a San Mateo. Existe un convento de monjas dominicas fundado en el año 1524.

Castañares de Rioja.—Dista 11 kilómetros de Haro y 55 de Logroño; tiene 814 habitantes y celebra sus fiestas el primer domingo de mayo, 8 y 14 de septiembre.

Cellorigo.—Situado a 17 kilómetros de Haro y 55 de Logroño; tiene 179 habitantes y celebra sus fiestas el 26 de agosto.

Cihuri.—Dista 6 kilómetros de Haro y 51 de Logroño; tiene 490 habitantes y celebra sus fiestas el 7 de agosto.

Cuzcurrita de río Tirón.—Dista 11 kilómetros de Haro y 53 de Logroño; tiene 1.450 habitantes y celebra sus fiestas el 29 de septiembre.

DROGUERÍA Y PERFUMERÍA
OCTAVIO GOMEZ

Específicos, Aguas Minerales, Artículos
de Goma, Pinturas y Barnices.

Clarificantes y Productos Garantizados
para Vinos.

Artículos Fotográficos "KODAK" y "AGFA"

Arrabal, 15

H A R O

EL GRAN BARATO
TEJIDOS Y CONFECCIONES
Ricardo Prieto

VENTA DE COLCHONES

Arrabal, 17

H A R O

Foncea y Arcefoncea.—Diste 17 kilómetros de Haro y 53 de Logroño; tiene 560 habitantes y celebra sus fiestas el 29 de septiembre.

Fonzaleche.—Diste 14 kilómetros de Haro y 55 de Logroño, tiene 718 habitantes incluyendo su agregada Villaseca. Celebra sus fiestas en septiembre y 11 de noviembre.

Galbárrull.—Diste 14 kilómetros de Haro y 58 de Logroño; tiene 263 habitantes y celebra sus fiestas en septiembre sin fecha determinada.

Gimileo.—Diste 3 kilómetros de Haro y 41 de Logroño; tiene 182 habitantes y celebra sus fiestas el 8 de febrero.

Ohánduri.—Diste 8 kilómetros de Haro y 50 de Logroño; tiene 265 habitantes y celebra sus fiestas el 8 y 9 de septiembre.

Ollauri.—Diste 8 kilómetros de Haro y 47 de Logroño; tiene 800 habitantes y celebra sus fiestas el 10 de diciembre.

Rodezno.—Tiene como agregada la aldea de Cuzcurritilla; diste 6 kilómetros de Haro y 50 de Logroño; tiene 817 habitantes y celebra sus fiestas el 20 de enero y 10 de julio.

Rivas de Tereso.—Tiene 150 habitantes y celebra sus fiestas el 11 de noviembre.

Sajazarra.—Está distante 11 kilómetros de Haro y 55 de Logroño; tiene 650 habitantes y celebra sus fiestas el 8 y 9 de septiembre.

VINOS DE RIOJA

Martinez Lacuesta.--Haro

Casa fundada en 1895



Sucursal en Madrid: CARMEN, 8

Panas Superiores

PAÑOS

AGAPITO FERNANDEZ

H A R O

San Asensio.—Tiene como agregados los caseríos La Estrella y Villarrica; dista 13 kilómetros de Haro y 32 de Logroño; tiene 2.420 habitantes y celebra sus fiestas del 15 al 20 de septiembre.

San Vicente de la Sonsierra.—Dista 11 kilómetros de Haro y 45 de Logroño; tiene 2.820 habitantes y celebra sus fiestas el 22 de enero y 26 de junio. Tiene como agregada la aldea de Peciña.

Tirgo.—Dista 8 kilómetros de Haro y 50 de Logroño; tiene 456 habitantes y celebra sus fiestas el 6 de agosto.

Treviana. Dista 20 kilómetros de Haro y 55 de Logroño; tiene 1.232 habitantes y celebra sus fiestas el 8 de septiembre.

Villalva de Rioja.—Dista 5 kilómetros de Haro y 43 de Logroño; tiene 397 habitantes y celebra sus fiestas el 26 de junio y primer domingo de septiembre.

Zarratón --Dista 7 kilómetros de Haro y 38 de Logroño; tiene 655 habitantes y celebra sus fiestas el 13 de febrero.



Imprenta y Librería

VIELA

VEGA, 27 HARO



Los trabajos que hace la

IMPRESA VIELA

además de ser **TAN BARATOS**

como los de otra procedencia

SON LOS MEJORES

respecto a su presentación y

calidad inmejorable



Partido de Santo Domingo

SANTO DOMINGO DE LA CALZADA. Ciudad y cabeza de partido de su nombre. Situado a 46 kilómetros de Logroño. Tiene estación del ferrocarril secundario de Haro a Ezcaray. Su población es de 4.666 habitantes y es cabeza de línea de la Guardia Civil. Correos, Telégrafos, Teléfono urbano e interurbano.

Catedral. Es concapital, con Calahorra, de la Diócesis de Calahorra La Calzada. Ciudad veraniega y de alto interés turístico. Entre los edificios artísticos e históricos cuenta con la hermosa Catedral, con su torre separada, la más alta de la Rioja; Convento y Hospital.

Su historia comienza en el siglo XI, en cuya mitad, era todavía un bosque a donde se retiró para dedicarse a la contemplación su Santo Fundador, que le dió existencia y su propio nombre. Está situada a las orillas del Río Oja, que da nombre a la región y provincia.

En su amena y fertilísima campiña se producen abundantes cereales, hortalizas y frutas.

El casco de la Ciudad, con sus calles asfaltadas, es modelo de urbanización.

Fiestas del 10 al 15 de mayo y el 18 de septiembre; Fe-

Caja de Previsión y Socorro

Agente Principal en Haro

LUIS ALCARAZ

Royal Exchange Assurance

1720

Subdirector de la Provincia de Logroño

CON RESIDENCIA EN HARO

LUIS ALCARAZ

rias el 8 al 12 de diciembre y el 18 al 20 de febrero.

Mercados los sábados; de gran importancia en ganado de cerda.

A 680 metros sobre el nivel del mar, es de un clima delicioso, fresco y seco.

Ayuntamiento.—Alcalde, don José Ruiz Metola; Secretario, don Víctor Miguel Zaldo.

Juzgados.—Juez de 1.^a instancia, don Lorenzo del Fresno; Actuario, vacante.

Juez municipal, don Carlos del Barrio; Secretario, don José Embid; Fiscal municipal, don Calixto Navas.

Abogados.—Don Alejandro Gallego, don Javier Marín don José Olagüenaga, don Víctor Miguel Zaldo, y don Emilio Marín.

Procuradores.—Don Lucio Gómez, don Silvano Gil y don Justo Santamaría.

Notario.—Don Sérvulo Ruiz.

Registrador.—Don Emilio Marín.

Médicos.—Don Justino Prado, don Gustavo Bueno y don Felipe Zuazo.

Farmacéuticos.—Don Carlos del Barrio, y don Vicente Prior.

Practicantes.—Don Celso Alonso y don Máximo Valderrama.

Alférez de la Guardia civil.—Don Guillermo Camarero.

Sociedades de Recreo.—Casino Calceatense, Círculo Católico, Círculo Jaimista y Ateneo Republicano.

Máximo Delgado

H A R O

FABRICA DE MOSAICOS

Materiales de Construcción, Fregaderas,
Tubos, Baldosas, Azulejos, Yesos,
y Cemento CANGREJO

Depósito de URALITA

HOJALATERÍA

- DE -

Laureano Apellaniz

Instalaciones de agua caliente y fría. Cubiertas de zinc, plomo y pizarra para tejados. Canalones de zinc, de moldura y lisos. Colocación de bombas y todo lo concerniente al ramo.

Marqués de Francos, 47 H A R O

Bancos.—Banco de Vizcaya, Banco Zaragozano, Banco Español de Crédito y Banca Ferrer.

Correos.—Administrador, don Isidro Pérez.

Telégrafos.—Jefe, don Máximo López Castilla.

Cabildo Catedral.—Abad, don Hermenegildo Igea; Doctoral, don Emilio Pérez; Magistral, don Luis Miner.

Hoteles.—Hotel Comercio y Hotel Capota.

Conventos.—Misioneros, Bernardas, Franciscanas y H. H. de la Caridad.



Pueblos del partido de Sto. Domingo

Bañares.—Dista 5 kilómetros 555 metros de Santo Domingo y 51'555 de Logroño. Tiene 891 habitantes y celebra sus fiestas el 21, 24, 25 y 26 de septiembre.

Baños de Rioja.—Dista 9'722 kilómetros de Santo Domingo y 55'722 de Logroño; tiene 327 habitantes y celebra sus fiestas el 22 de junio.

Cidamón y Negueruela.—Dista 11'111 kilómetros de Santo Domingo y 57,111 de Logroño; tiene 135 habitantes y celebra sus fiestas en septiembre.

Cirueña.—Tiene como agregada la aldea de Ciriñuela; dista 8'333 kilómetros de Santo Domingo y 54'333 de Logroño; tiene 374 habitantes y celebra sus fiestas el 8 de septiembre.

COMPRA Y VENTA
DE LANA Y PIELES

Pedro Medrano

H A R O

LA MEJOR PAÑERÍA
Y QUE MAS BARATO VENDE

Cristino Fernández

Libertad, 7 H A R O

Corporales.—Tiene como agregada la aldea de Morales; dista 4'166 kilómetros de Santo Domingo y 50'166 de Logroño; tiene 219 habitantes.

Ezcaray.—Situado a 14'275 kilómetros de Santo Domingo y 60'275 de Logroño; tiene 2.268 habitantes y celebra sus fiestas el 10 de agosto. Forman parte del término las aldeas de Altuzarra, Ayabarrena, Azarrulla, Bonicaparra, Espurgaña Lozalaya, Posada, San Antón, San Juan, Iturza, Urdanta, Zabarrena y Zaldierna.

Grañón.—Situado a 6'250 kilómetros de Santo Domingo y 52'250 de Logroño; tiene 1.075 habitantes.

Hervías. Dista 8'711 kilómetros de Santo Domingo y 40'711 de Logroño; tiene 546 habitantes y celebra sus fiestas el 24 de agosto.

Herramélluri.—Tiene como agregada la aldea de Velasco; está situado a 10'111 kilómetros de Santo Domingo y 56'111 de Logroño; tiene 572 habitantes y celebra sus fiestas el 3 de agosto.

Leiva.—Dista 11 kilómetros de Santo Domingo y 57 de Logroño; tiene 679 habitantes y celebra sus fiestas el 30 de junio y 30 de noviembre.

Manzanares de Rioja.—Tiene como agregada la aldea de Gallinero; está situado a 9,772 kilómetros de Santo Domingo y 42 de Logroño; tiene 287 habitantes.

Ojacastro.—Dista 11'806 kilómetros de Santo Domingo y 57'806 de Logroño; tiene 760 habitantes y celebra sus fiestas el 8 de septiembre; tiene como agregadas las aldeas de Almunacia, Arbiza, Escarza, Uyarra, San Asensio, Ton-deluna, Urizarra y Zabarrula.

Pazuengos.—Dista 16'666 kilómetros de Santo Do-

Comercial Mecanográfica Española

MÁQUINAS DE ESCRIBIR
VENTAS AL CONTADO Y A PLAZOS
ACCESORIOS

Taller de Reparaciones. Objetos de Escritorio

Vega, 17 Teléfono 34

H A R O

(RIOJA)

LA ACTIVA

Hijo de M. de Garavilla

FÁBRICAS DE CONSERVAS
DE PESCADOS Y VEGETALE EN

Lequeitio, Haro y Rincón de Soto

Casa Central. LEQUEITIO (Vizcaya)

CASA FUNDADA EN 1860

mingo y 62'666 de Logroño; tiene 405 habitantes y celebra sus fiestas el 11 de noviembre; tiene como agregadas las aldeas de Ollora y Villanueva de Rioja.

San Millán de Yécora.—Dista 20 kilómetros de Santo Domingo y 55 de Logroño; tiene 218 habitantes y celebra sus fiestas el 14 de septiembre.

San Torcuato.—Dista 9'722 kilómetros de Santo Domingo y 55'722 de Logroño; tiene 291 habitantes.

Santurde.—Dista 6'250 kilómetros de Santo Domingo y 52'250 de Logroño; tiene 639 habitantes y celebra sus fiestas el 30 de noviembre.

Santurdejo.—Situado a 7'333 kilómetros de Santo Domingo y 53'333 de Logroño; tiene 705 habitantes y celebra sus fiestas el 23 de abril.

Tormantos.—Situado a 13'889 kilómetros de Santo Domingo y 59'889 de Logroño; tiene 653 habitantes y celebra sus fiestas el 15 y 16 de agosto.

Valgañón.—Dista 19'444 kilómetros de Santo Domingo y 65'444 de Logroño; tiene 405 habitantes y celebra sus fiestas el 13 de junio y el 15 de septiembre; tiene como agregada la aldea de Anguta.

Villalobar.—Dista 6'250 kilómetros de Santo Domingo y 52'250 de Logroño; tiene 383 habitantes y celebra sus fiestas el 16 de abril y el 25 de agosto.

Villarta Quintana.—Situado a 9'722 kilómetros de Santo Domingo y 55'722 de Logroño; tiene 483 habitantes y celebra sus fiestas el 15 de mayo; tiene como agregada la aldea de Quintanar de Rioja.

Zorraquín.—Situado a 16'666 kilómetros de Santo Domingo y 62'666 de Logroño; tiene 128 habitantes y celebra sus fiestas el 13 de diciembre.

VIDES AMERICANAS

DEL PROPIETARIO VITICULTOR

ADOLFO HERRARTE R.

Casa Fundada en 1903

PRODUCTOS ANTICRIPTOGÁMICOS

Contra el Oidium. **EXTRACTO DE AZUFRE**

Contra el Mildiú. **CALDO BORGONÉS**

Marca registrada **EL MORO**

Máquinas y Navajas de Injertar

R A F I A

Telegramas. **HERRARTE**


Teléfono núm. 54.—Almacenes: Calle Miguel

Villanueva, (Antigua Estación Etnológica)

Oficinas; Calle de la Vega, 42, Entresuelo

H A R O

PROVINCIA DE LOGROÑO



Partido de Calahorra

CALAHORRA. Está situada esta ciudad a 48 kilómetros de Logroño y tiene 10.879 habitantes. Además del Ebro baña su fertilísima campiña el afluente Cidacos. En su terreno que es fuerte y algo salitroso, se recolectan abundantes cereales, vino, aceite y riquísimas frutas y hortalizas que han conquistado en todos los mercados del mundo, justísima fama.

Cuenta con 33 grandes fábricas de conservas, y una magnífica Azucarera, donde se ocupan muchos obreros.

Celebra ferias los días 19 al 22 de noviembre y 25 al 28 de mayo, y fiestas, el 31 de agosto, 1 y 2 de septiembre.

Círculos y Sociedades.—*Casino Principal.*—Presidente, don Luis Gil; Secretario, don Manuel María Herce.

Nuevo Casino.—Presidente, don Maximiano Verguilla; Secretario, don Pedro Yáñez.

Unión Calahorrana.—Presidente, don Marino Fernández; Secretario, don Francisco Mesa.

Comunidad de Labradores.—Gerente, don Nicolás Díez.

Círculo Católico.—Presidente, don José Díez; Secretario, don Víctor Moreno.

Juzgados.—Juez de 1.^a instancia e instrucción, don Emilio Bermúdez; Secretario, don Cándido Mola.

Juez municipal, don Antonio Palacio; Secretario, don Cándido Jiménez. Fiscal, don Pedro Gutierrez.



VINOS

de

RIOJA

Roig y Serres Ltda.

H A R O

QUINCALLA Y MERCERIA

Cuchillos, Cubiertos, Carteras, Navajas, Tijeras,
Juguetes; Adornos, Puntillas, Hules, Petacas.

BORDADOS, ABANICOS

Hilario del Oal

Plaza de la Paz, 4

H A R O

Esta casa no tiene Sucursal alguna en Haro.

Médicos.—Titulares, don Joaquín García Antoñanzas y don Carlos Espinosa; Forense, don Antolín Cristóbal; Oculista, don Angel Chavarría; Odontólogos, don José Fabón y don Celso Jiménez Zapatel; Libres, don Amador García; don Daniel Antoñanzas y don José de Abajo Zamorano.

Farmacéuticos.—Titulares, don Gerardo Abeytua, y señora Viuda de Colis; Libres, Viuda de Santiago García y Viuda de Antonio González.

Veterinarios.—Don Mateo Beaumont y don Agustín Achútegui.

Inspectores de carnes.—Don Agustín Beriain y don Luis García del Moral.

Abogados.—Don Luis Gracia Antoñanzas, don Jesús de Felipe, don Federico Fernández y don Atilano Arizmen-
di.

Notarios.—Eclesiástico, don Emilio Palacios; civil, don Pedro Gutiérrez.

Procuradores.—Don Amalio Calvo, don Felipe Sánchez y don Luis A. Garro.

Registrador de la Propiedad.—Don Enrique Gerona.

Guardia civil.—Capitán, don Julio Camacho.

Casas de Banca. MORENO Y COMP.^ª, Herrero Riva y Comp.^ª, sucursales del Banco de Vizcaya, Hispano Americano y Español de Crédito

Ferrocarriles.—Jefe de estación del Norte, don José Fernández y de los F. C. eléctricos de Calahorra a Arnedillo, don Miguel Maestro.

Teatros.—Existen dos magníficos, Teatro Díaz, propietario, don Santiago Díaz; Ideal Cinema, muy amplio y cómodo, empresa Alejandro Martínez.

Gran Hotel Adela

TELÉFONO 29

El mejor situado, frente a Correos y Telégrafos,
Banco de España y Teatro.

ESPACIOSO RESTAURANT-JARDÍN

Garage, Servicio de Automóviles. Coches y mozos a ambas
Estaciones. Distribuidor oficial de Gasolina y Lubrificantes

ON PARLE FRANCAIS

Servicio de Automóviles entre Haro-Valgañón
Haro-Treviana

“ LA VEGA ”

Fábrica de Gaseosas, Agua de Seltz y Hielo
CERVEZAS EL LEÓN

FÉLIX GIMENO SÁEZ

Esta fábrica por razón de su emplazamiento y disponibilidad de los ricos manantiales de Agua de la Vega, se coloca en las mejores condiciones de elaboración de sus productos.

Pida V. en todas partes GASEOSAS LA VEGA

Teléfonos 26 y 31

H A R O

Giro Mútuo.—Don Arturo Bermejo.

Administración de Loterías.—Doña Dolores Martínez y Viuda de Angel Santolaya.

Hospicio.—En este benéfico eslabecimiento, se recogen los agricultores pobres. También existe un magnífico Hospital subvencionado por la Diputación.

Conventos.—Posee los conventos siguientes: Escuelas cristianas, Misioneros del Corazón de María, Agustinos y Carmelitas y de monjas, Hermanitas de los Pobres, Hermanas de la Caridad, Teresianas y Carmelitas.

Misericordia.—Existe un magnífico edificio destinado a tan humanitario objeto.

Sociedades benéficas.—Existen dos una de socorros mútuos entre labradores y otra entre artistas.

Ayuntamiento.—Alcalde, don Crescencio Gil; Secretario, don Amalío Calvo; Inspector de la Guardia municipal, don Luciliano Díaz; Contador, don Lucilo de Abajo.

Suministro de Aguas.—Aguas potables de Calahorra S. A. Gerente, don Juan Marrodán Guindo.

Energía Eléctrica.—Electricista Calahorrana «Nicolás Palacios» Gerente, don Felipe Broquetas y Electra Cárcar, Gerente, don Agapito Díaz.

Obispado de Calahorra y La Calzada

Administrador Apostólico, Obispo titular de Hippo, Ilustrísimo Sr. D. Fidel Martínez.

El personal de la Catedral de Calahorra, se compone de 18 Canónigos y 14 Beneficiados.

El Obispado, comprende 358 parroquias. De ellas son de Término, 18; de Ascenso, 64; de Entrada, 152; Rurales de 1.^a, 51 y de 2.^a 73.

El total de Sacerdotes del Obispado, es de 610, incluyendo clero catedral, parroquial y abscurto.

GRAN HOTEL HIGINIA

H A R O

Agua corriente, caliente y fría en todas las habitaciones. Habitaciones con cuarto de baño

CALEFACCIÓN CENTRAL

Ultimo confort. Hotel de primer orden

Bar Arbejilla

Narciso Aguirre

Plaza de la Paz, 25

H A R O

Pueblos del partido de Calahorra

Alcanadre.—Está situado a 17 kilómetros de Calahorra y 28 de Logroño; tiene 1470 habitantes y celebra sus fiestas el 15, 16 y 17 de agosto.

Ausejo.—Está situado a 17 kilómetros de Calahorra y 28 de Logroño; tiene 1.783 habitantes y celebra sus fiestas el 15 de agosto y el domingo siguiente.

Autol.—Está situado a 11 kilómetros de Calahorra y a 44 de Logroño; tiene 2.730 habitantes y celebra sus fiestas el 8 de septiembre.

Pradejón.—Está situado a 11 kilómetros de Calahorra y a 33 de Logroño; tiene 1.010 habitantes y celebra sus fiestas el 13 de junio y el 19 de noviembre.

CLÍNICA M. TAPIA

MEDICO = TOCOLOGO = GINECOLOGO

Procedente de la Maternidad de Madrid

MEDICINA Y CIRUGIA GENERAL

MATRIZ = PARTOS = URINARIAS

TRATAMIENTOS MODERNOS

Cistoscopia--Diatermia -Electrocoagulación

CABAS, 1.—CALAHORRA



Partido de Nájera

Nájera. Se halla situada esta ciudad al pié de una cordillera de montañas, continuación de la Sierra de Valvanera.

Es esta pintoresca ciudad una de las más antiguas de España.

Es antigua corte de los Reyes de Navarra y fué fundada por los árabes durante su dominación en España.

El Rey, D. García VI. de Pamplona, fundó en el año 1.052 el famoso Monasterio de Santa María. En la actualidad es destinado a convento de frailes franciscanos, los cuales son los encargados de la conservación del edificio que ha sido declarado Monumento Nacional. En la actualidad tiene Nájera 2.793 habitantes. En su campiña que es fertilísima, regada por el río Najerilla, se producen abundantes frutas, hortalizas, vinos, cereales y aceites,

Ayuntamiento.—Alcalde, don Victoriano Gobantes Dulces; Secretario, don Germán González Grijalba; Oficial de Estadística y Depositario, don Cándido Lacalle.

Médicos.—Don Adolfo Ortiz de Zárate, Titular; y Subdelegado, don Bruno Murga.

Farmacéuticos.—Sra. Viuda de Gil don Marcelino Argeo Mendiola y don Emilio Ruiz de Oña.

Abogados.—Don Eduardo Sotés, y don José Olagüena.

Procuradores.—Don Juan Antonio Lacalle y don Justo Santamaría.

Guardia civil.—Jefe de línea, Teniente, don Vicente Castro.

Veterinario.—Don Adolfo Fernández, Subdelegado.

Juzgados.—Juez de 1.^a instancia, don Ignacio Sáenz de Tejada; Secretario judicial, don Luis Alvarez.

Juez municipal, don Tomás de Miguel, Fiscal, don Pelegrín Noguera; Secretario don Ramón Bacigalupe.

Registrador.—Don Rafael Prieto Bustos.

Notario.—Don Victoriano Sáenz de Navarrete.

Cárcel.—Jefe, don Victoriano Parral.

Círculos.—Círculo Católico y Sociedad «Gran Casíno»

Clero.—Párroco don Félix Ayala Hernáez.

Existe un convento de Frailes, de la Orden de San Francisco; otro de monjas clarisas y un Hospital del Refugio del que es Rector, don Eduardo Sotés.

Maestros.—Don José Tremps, don Vicente Ruiz Elena y don Alfonso Calavia; Maestras, doña Beatriz Elías, doña Elisa Santos y doña Asunción Lapiedra.

Bancos.—Tienen Sucursales los Bancos, Español de Crédito y Central; y Agencias el Urquijo Vascongado y el Vizcaya.



LA CATALANA



Compañía Española de
Seguros contra incendios
a prima fija.
Inscrita en el Ministerio
de Fomento.

FUNDADA EN 1865

Subdirector I. IRAZU HARO

JUAN SALVADOR

AGENTE COMERCIAL MATRICULADO
MECÁNICO ELECTRICISTA

Ex-Operador Jefe de la Empresa Bergasa
de Logroño.

CINEMATOGRAFÍA Y ELECTRICIDAD

Laurel, 1. pral.

LOGROÑO

Pueblos del partido de Nájera

Alesanco.—Dista 6 kilómetros de Nájera y 33 de Logroño; tiene 1.282 habitantes y celebra sus fiestas el 25 de julio y el domingo siguiente al 8 de septiembre.

Alesón.—Dista 6 kilómetros de Nájera y 22 de Logroño; tiene 200 habitantes y celebra sus fiestas el 26 de julio.

Anguiano.— Situado a 17 kilómetros de Nájera y a 43 de Logroño; tiene 1.650 habitantes y celebra sus fiestas el 22 de julio; tiene como agregada la aldea de Villanueva. En su jurisdicción está enclavado el célebre Monasterio de Valvanera.

Arenzana de Abajo.—Dista 6 kilómetros de Nájera y 33 de Logroño; tiene 650 habitantes.

Arenzana de Arriba.—Dista 8 kilómetros de Nájera y 33 de Logroño; tiene 650 habitantes.

Azofra.—Dista 6 kilómetros de Nájera y 33 de Logroño; tiene 537 habitantes.

Badarán.—Dista 11 kilómetros de Nájera y 37 de Logroño; Tiene 997 habitantes y celebra sus fiestas el 16 de agosto.

Baños de río Tobía.—Dista 11 kilómetros de Nájera y 37 de Logroño; tiene 995 habitantes y celebra sus fiestas el 21 y 22 de septiembre.

Berceo.—Dista 43 kilómetros de Logroño y tiene 559 habitantes; celebra su fiestas el primer domingo de octubre y 10 de diciembre.

Bezares.—Dista 9 kilómetros de Nájera y 30 de Logroño; tiene 130 habitantes.

Aceites Puros de Oliva

CONSERVAS DE PESCADOS

Casa fundada en 1880

Fábricas propias en

Alcañiz, Tarragona y Laredo

MARCAS REGISTRADAS



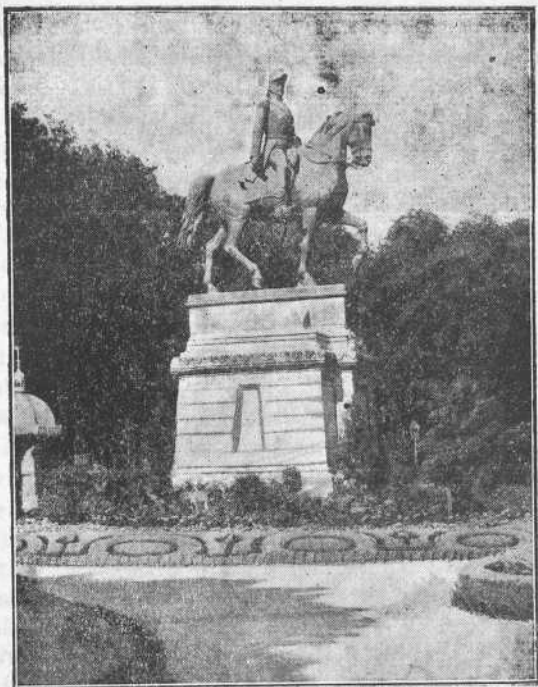
CRUZ ROJA

CRUZ ROSA

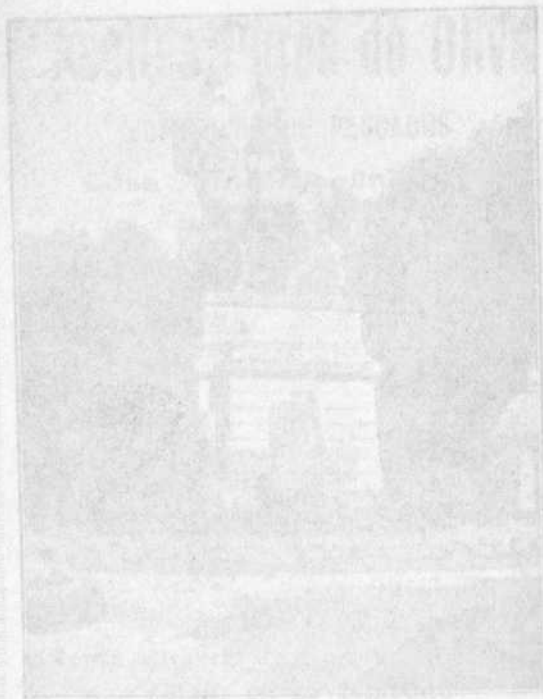
Venta directa de sus productos al
detalle, en su Depósito

CALLE DEL CRISTO, 20

Iñiguez y Compañía, -- LOGROÑO



LOGROÑO ESTATUA DE ESPARTERO



LODRÓN, ESTATUA DE ESPARTERO
LÓPEZ y Compañía

Bobadilla.—Dista 11 kilómetros de Nájera y 33 de Logroño; tiene 198 habitantes y celebra fiestas el 24 de junio

Brieva.—Dista 43 kilómetros de Nájera y 49 de Logroño; tiene 389 habitantes.

Camprovin.—Dista 8 kilómetros de Nájera y 28 de Logroño; tiene 498 habitantes incluyendo la aldea Mahave.

Canales de la Sierra.—Dista 48 kilómetros de Nájera y 77 de Logroño; tiene 920 habitantes incluyendo la aldea de Velandia y la casa y ermita de Nuestra Señora de la Soledad.

Canillas.—Dista 11 kilómetros de Nájera y 38 de Logroño; tiene 260 habitantes y celebra sus fiestas el 8 de septiembre.

Cañas.—Dista 11 kilómetros de Nájera y 36 de Logroño; tiene 300 habitantes y celebra sus fiestas el 20 de diciembre.

Cárdenas.—Dista 6 kilómetros de Nájera y 30 de Logroño; tiene 366 habitantes y celebra sus fiestas el 12 de octubre.

Castroviejo.—Dista 14 kilómetros de Nájera y 22 de Logroño; tiene 322 habitantes.

Cordovín.—Dista 8 kilómetros de Nájera y 35 de Logroño; tiene 320 habitantes y celebra sus fiestas en julio, día de San Cristóbal, y el 29 de septiembre.

Estollo.—Tiene 415 habitantes y celebra sus fiestas el 3 de febrero y el 6 de septiembre.

Hormilla.—Tiene 828 habitantes.

Hormilleja.—Tiene 365 habitantes y celebra sus fiestas el 9 de mayo, 15 de agosto y 25 de noviembre.

INDICADOR DE LA PROVINCIA
NEW ENGLAND

Sastrería de DELFIN CASIS

ESPECIALIDAD
EN UNIFORMES MILITARES

Muro del Carmen, 3.--LOGROÑO

R. JAUSSI
JOYERO

TALLER DE CONSTRUCCION
ESPECIALIDAD
EN ENCARGOS DE JOYAS FINAS.

MERCADO, 112

FRENTE AL BANCO HISPANO

Huércanos.—Dista 6 kilómetros de Nájera y 22 de Logroño; celebra fiestas el 27 de julio.

Ledesma.—Dista 17 kilómetros de Nájera y 40 de Logroño; tiene 188 habitantes y celebra sus fiestas el 24 de agosto.

Manjarrés.—Dista 8 kilómetros de Nájera y 31 de Logroño; tiene 269 habitantes y celebra sus fiestas el 17 de agosto.

Mansilla.—Dista 44 kilómetros de Nájera y 66 de Logroño; tiene 623 habitantes y celebra sus fiestas el 14 de septiembre.

Matute.—Dista 17 kilómetros de Nájera y 44 de Logroño; tiene 771 habitantes y celebra fiestas el 16 de junio.

Pedroso.—Dista 17 kilómetros de Nájera y 40 de Logroño; tiene 557 habitantes y celebra sus fiestas el 8 de septiembre.

San Millán de la Cogolla.—Dista 17 kilómetros de Nájera y 41 de Logroño; tiene 850 habitantes y celebra sus fiestas el 12 de noviembre. Cuenta con las aldeas de El Río y San Andrés. Existe un colegio de Padres Agustinos fundado en 1053 por don García Rey de Navarra.

Santa Coloma.—Dista 10 kilómetros de Nájera y 31 de Logroño; tiene 456 habitantes y celebra sus fiestas el 28 de mayo.

Tovía.—Dista 17 kilómetros de Nájera y 38 de Logroño; tiene 192 habitantes y celebra sus fiestas el 3 de diciembre.

Torrecilla sobre Alesanco.—Dista 11 kilómetros de Nájera y 43 de Logroño; tiene 200 habitantes y celebra sus fiestas el 15 de agosto.

Tricio. —Dista 3 kilómetros de Nájera y 22 de Logroño; tiene 666 habitantes y celebra sus fiestas el 7 y 24 de agosto.

Urufuella. —Tiene 1.022 habitantes y celebra sus fiestas el 1.º de mayo.

Ventosa. —Dista 8 kilómetros de Nájera y 20 de Logroño; tiene 353 habitantes y celebra sus fiestas el 2 de julio y el 28 de noviembre.

Ventrosa. —Dista 33 kilómetros de Nájera y 55 de Logroño; tiene 526 habitantes y celebra sus fiestas el 16 de agosto.

Villar de Torre. —Dista 14 kilómetros de Nájera y 38 de Logroño; tiene 439 habitantes y celebra sus fiestas el 24 de junio.

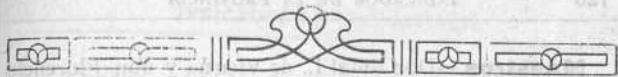
Villavelayo. —Dista 44 kilómetros de Nájera y 77 de Logroño; tiene 493 habitantes.

Villaverde de Rioja. —Dista 20 kilómetros de Nájera y 44 de Logroño; tiene 220 habitantes y celebra sus fiestas el 25 de noviembre.

Vinlegra de Abajo. Dista 44 kilómetros de Nájera y 60 de Logroño; tiene 400 habitantes y celebra sus fiestas el 25 y 26 de julio.

Vinlegra de Arriba. —Dista 51 kilómetros de Nájera y 67 de Logroño; tiene 312 habitantes y celebra sus fiestas el 22 de julio.

Villarejo. —Dista 44 kilómetros de Logroño; tiene 150 habitantes y celebra sus fiestas el 26 de julio.



Partido de Alfaro

ALFARO. Ciudad y Cabeza del partido de su nombre, situada a 66 kilómetros de Logroño; tiene 7.500 habitantes, estación de Ferrocarril, campo de Aviación, y es cabeza de línea de la Guardia civil, mandada por un Teniente.

Pertenece esta ciudad al Obispado de Tarazona.

Es notable, entre sus magníficos edificios, su Iglesia parroquial titulada Insigne Colegiata, y el puente que atraviesa el río Alhama.

Su principal industria es la agricultura y ganadería; hay varios molinos harineros, fábricas de Azúcar, aguardientes, conservas y aceite. El terreno llano y entrecortado a trechos por algunos cerros, es de buena calidad, lo fertilizan, además del río Alhama, el Ebro, varias acequias, un pantano y una estanca; produce abundancia de cereales, legumbres, patatas, vino, aceite, cáñamo, hortalizas remolacha y muchas frutas, cría ganado vacuno, de lida, lanar, y abundante caza mayor y pesca variada en los mencionados ríos.

Celebra sus fiestas los días 15, 16, 17, 18 y 19 de agosto

Ayuntamiento.—Alcalde, don Ramón Díez Zapata; Secretario, don Enrique Tosantos Miranda; Depositario, don Cayo Díez; Interventor, D. Hermenegildo Alegre.

Maestros.—Don Vidal L. de Vicuña y don Florencio del Amo; elementales de niños; doña Catalina González; elemental de niñas; doña Eulalia Encontra, de párvulos, y doña Primitiva Martínez, auxiliar de párvulos.

Médicos.—Don Julio Octavio de Toledo, don Leopoldo José Llorente y don José M. Zapatero; Forense.

Practicantes --Don Vicente Jiménez y don Manuel Royo; autorizados para asistir a partos, don Julián Alvarez, don Francisco Bustin, don Antonio Alonso y don Félix García.

Juzgados.—Juez de 1.^a instancia, don Víctor Ruiz de la Cuesta; Secretario, don Joaquín Fernández.

Juez municipal, don Felipe Remírez; Secretario, don Miguel Aparicio.

Abogados.--Don Enrique Tosantos, don Felipe Remírez, don Jesús Navajas, don Aurelio Ladrón de Guevara, don Cándido Palacios, don Pablo Lestáu, don José Joaquín, don Cesáreo Octavio de Toledo, don Ramón Díez y don Joaquín Moreno.

Sindicato del río Ebro.--Presidente, don Angel Iribarren.

Fábricas.--De harinas, del Banco Agrícola Comercial; de conservas, de don Victorio Belsué, don Hipólito Merino y Viuda de Ambrosio Palacios; alcoholes de vinos, de don Pedro de la Torre; Licores, de don Belsué y de la Torre.

Sindicato del río Alhama.—Presidente, don Facundo Rosel.

Junta de ganaderos.—Presidente, don Andrés Jiménez; Secretario, don Hermenegildo Alegre.

Teatro Liceo.—Representante, don Julián Alvarez.

Fábrica Azucarera de Alfaro.—Director, don Juan Heredero; Administrador, don Tomás Lorón.

Cárcel.—Jefe, don José Caravias Méndez.

Casinos.—La Unión, Gran Casino, La Fraternidad y José Vinuesa.

Clero.—Don Cesáreo Artiga, Párroco de San Miguel; y Párroco del Eurgo, don Bernabé Mayeste.

Banqueros.—Don Pedro de la Torre y don Victorio Belsué.

Teléfonos.—La Compañía Peninsular de Teléfonos Interurbanos tiene instalada su central, oficinas y locutorio público en la Plaza Chica, el sitio más céntrico de la población.—Se hallan abiertos sus servicios desde las 8 a las 13 y de 15 a 20. Jefe, don Irene Geris.

Telégrafos y Teléfonos urbanos.—Están situados en la calle Rodrigáñez.—Jefe, don Atanasio Fraile.

Notario.—Don Luis Forniés Pallarés.

Registrador de la Propiedad.—Don José Fernández Mirón.

Farmacias.—Sres. López y Oliver, don Mariano G. del Moral y don Pelayo León.

Correos.—Jefe, don Félix Ezquerria.

Bancos.—Español de Crédito, está situado en la Plaza Mayor. Director, don Ricardo Jiménez; Banco de Vizcaya, calle Bordas. — Moreno y Compañía; plaza Chica.

Pueblos del partido de Alfaro

Aldeanueva de Ebro.--Está situado a 14 kilómetros de Alfaro y a 60 de Logroño; tiene 2.800 habitantes y celebra sus fiestas el 24, 25 y 26 de agosto. En su campiña que es fertilísima, se recolectan riquísimos vinos, frutas, cereales y hortalizas.

Rincon de Soto.--Está situado a 11 kilómetros de Alfaro y a 58 de Logroño; tiene 2.580 habitantes; en su campiña que es feraz, se producen ricos vinos, hortalizas y frutas. Celebra sus fiestas el 29 y 30 de septiembre.



LOGROÑO

Palacio Consistorial



Partido de Torrecilla

TORRECILLA DE CAMEROS. Villa situada a 30 kilómetros de Logroño a orillas del río Iregua. Existía el año 1.081 de nuestra Era.

Cuenta en la actualidad con 1.464 habitantes.

Es cuna del Ilustre hijo predilecto de Logroño, don Práxedes M. Sagasta, que fué presidente de Ministros y Jefe del partido liberal Español, y de Fr. Tomás de la Cámara y Castro, Obispo que fué de Salamanca.

Cuenta en la actualidad con tres automóviles diarios a Logroño y posee un magnífico balneario titulado «Riva los Baños» y en sus inmediaciones existe una cueva titulada Cueva Lóbrega, que en su interior contiene preciosidades en estalactitas y estalagmitas.

Posee fábrica de muebles curvados.

Tiene puesto de la Guardia civil y es cabeza de línea en la que reside un oficial.

Ayuntamiento.---Alcalde, don Alejandro Saénz de Tejada; Secretario, don Carlos Marín Malo.

Maestros.---Don Esteban Fernández y doña Emilia Bautista.

Médico.---Don Juan Seoane Castilla.

Farmacéutico.---Don Juan José Varona.

Practicante.---Don José Lorenzo Máx.

Cárcel.---Jefe, don Florentino Martínez; Vigilante, don Manuel Blázquez.

Juzgados.---Juez de 1.^a instancia, don Elisardo Sotés; Secretario, don Bonifacio M. de Pinillos.

Juez municipal, don Francisco Castells García; Fiscal municipal, suplente, don Pedro Heras, Secretario, don José Marín Malo.

Notario.---Vacante.

Registrador.---Don Basilio Villacañas.



Pueblos del partido de Torrecilla

Ajamil.---Dista 20 kilómetros de Torrecilla y 48 de Logroño; tiene 208 habitantes y celebra sus fiestas el 10 y 16 de julio.

Almarza de Cameros.---Dista 6 kilómetros de Torrecilla y 42 de Logroño; tiene 269 habitantes y celebra sus fiestas el 14 y 15 de septiembre; tiene como agregadas Ribavellosa y el caserío de Cocera.

Cabezón de Cameros.---Dista 43 kilómetros de Logroño; tiene 188 habitantes y celebra sus fiestas el 18 de julio.

El Rasillo.---Dista 48 kilómetros de Logroño; tiene 448 habitantes y celebra sus fiestas el 17 de agosto.

Gallinero de Cameros.---Dista 43 kilómetros de Lo-

groño; tiene 136 habitantes y celebra sus fiestas el 10 de julio y 15 y 16 de agosto.

Hornillos.---Dista 20 kilómetros de Torrecilla y 33 de Logroño; tiene 192 habitantes y celebra sus fiestas por las Pascuas de Pentecostés.

Jalón de Cameros.---Dista 11 kilómetros de Torrecilla y 40 de Logroño; tiene 120 habitantes y celebra sus fiestas el 19 de julio y 29 de septiembre.

Laguna de Cameros.---Dista 40 kilómetros de Torrecilla y 70 de Logroño; tiene 583 habitantes.

Larriba.---Dista 55 kilómetros de Logroño; tiene 472 habitantes y celebra sus fiestas el 29 de agosto; tiene como agregada la aldea de Torremuña.

Luezas.---Dista 14 kilómetros de Torrecilla y 28 de Logroño; tiene 127 habitantes y celebra sus fiestas el 20 de enero y 25 de abril.

Lumbreras.---Dista 22 kilómetros de Torrecilla y 55 de Logroño; tiene 750 habitantes y celebra sus fiestas el 5 de agosto; tiene como agregadas las aldeas del Hoyo, Horcajo, Pajares, San Andrés, Piqueras y Venta.

Montalvo de Cameros.---Dista 17 kilómetros de Torrecilla y 36 de Logroño; tiene 104 habitantes y celebra sus fiestas el 29 de septiembre.

Muro de Cameros.---Dista 17 kilómetros de Torrecilla y 33 de Logroño; tiene 225 habitantes y celebra sus fiestas el 20 de julio.

Nestares.---Dista 3 kilómetros de Torrecilla y 25 de Logroño; tiene 204 habitantes y celebra sus fiestas el 15 de mayo.

Nieva de Cameros.---Dista 10 kilómetros de Torre-

cilla y 44 de Logroño; tiene 502 habitantes incluyendo la aldea de Montemediano; celebra sus fiestas el 25 de julio.

Ortigosa.—Dista 16 kilómetros de Torrecilla y 46 de Logroño; tiene 1.150 habitantes y celebra sus fiestas el 16 de julio; tiene como agregada la aldea de Peñaloscintos.

Pinillos.—Dista 8 kilómetros de Torrecilla y 46 de Logroño; tiene 130 habitantes y celebra sus fiestas el 15 y 16 de agosto.

Pradillo.—Dista 10 kilómetros de Torrecilla y 40 de Logroño; tiene 273 habitantes y celebra sus fiestas el 13 de junio y 8 de septiembre.

Rabanera de Cameros.—Dista 11 kilómetros de Torrecilla y 45 de Logroño; tiene 219 habitantes.

San Román de Cameros.—Dista 20 kilómetros de Torrecilla y 38 de Logroño; tiene 724 habitantes y celebra sus fiestas el tercer domingo de junio; cuenta con las aldeas de Vadillo, Avellaneda, Valdeosera y Velilla.

Santa (La).—Dista 30 kilómetros de Torrecilla y 36 de Logroño; tiene 235 habitantes y como agregadas las aldeas de La Monja y Rivalmaguillo; celebra sus fiestas el 25 de julio.

Santa María de Cameros.—Dista 11 kilómetros de Torrecilla y 27 de Logroño; tiene 103 habitantes.

Soto de Cameros.—Dista 20 kilómetros de Torrecilla y 38 de Logroño; tiene 900 habitantes con la aldea de Treguajantes; celebra sus fiestas el 3 de agosto y 8 de septiembre.

Terroba.—Dista 17 kilómetros de Torrecilla y 33 de Logroño; tiene 194 habitantes.

Trevijano.—Diste 24 kilómetros de Logroño; tiene 280 habitantes.

Torre de Cameros. Dista 11 kilómetros de Torrecilla y 34 de Logroño; tiene 235 habitantes y celebra sus fiestas el 10 de julio y 15 de agosto.

Villanueva de Cameros.—Dista 21 kilómetros de Torrecilla y 44 de Logroño; tiene 485 habitantes y celebra sus fiestas el 10 y 15 de agosto; tiene como agregado el lugar de Aldeanueva de Cameros.

Villoslada.—Dista 22 kilómetros de Torrecilla y 52 de Logroño; tiene 823 habitantes y celebra sus fiestas el 15 y 16 de agosto.



LOGROÑO

PLAZA DEL MERCADO



Partido de Arnedo

ARNEDO. Se halla situada esta ciudad a 48 kilómetros de Logroño. Población antigua, ignorándose la época de su fundación, pero que desde luego es anterior al siglo VIII de nuestra Era.

Las calles son estrechas, e incapaces los edificios para albergar 5.242 habitantes, por lo que se habilitan muchas cuevas en las que moran gran número de familias.

Fué feudo de la casa de Velasco, duque de Frías.

El título de la Ciudad le fué conferido por Felipe IV en 1921. Su campo es feracísimo, regado por el río Cidacos, produce en abundancia buen vino, sabrosas frutas, cereales y hortalizas. Celebra sus fiestas el 27 de septiembre y ferias, del 27 al 30 de septiembre.

Ayuntamiento.—Alcalde, don Felipe Ucha; Secretario, don Antonio Herrero.

Juzgados.—Juez de 1.^a instancia, don Olimpio Pérez Actuario, don Escolástico Galino.

Juez municipal, don Mauro Pérez; Secretario, don Manuel Gil Muro.

Clero.—Cura Párroco, de Santo Tomás y de San Cosme, don Gregorio Martínez.

Médicos.--Don Hilario Pérez y don Justo Imaz Blanco.

Farmacéuticos.--Don Emilio Cervantes y don José Morales de Setien.

Practicantes.--Don Rufino Hernández don Remigio Beltrán, don Teófilo Escaloná, don Domingo Gil y don Fortunato Domínguez.

Matronas.--Doña Elena Hernández y doña Teresa Pastor.

Maestros.--Don Primitivo Garrido, don José Rico, doña Fermina Ruiz de Azua Isasmendi y Carmen Navarro.

Abogado.--Don Manuel Juan Fernández.

Registrador de la Propiedad.--Don Leoncio Pérez.

Procuradores.--Don Vito Serrano y don Manuel Gil de Muro.

Notario.--Don Evaristo Suárez del Otero.

Telégrafos.--Jefe, don Joaquín Jurico; Celadores, don Máximo González y don Eladio León.

Teléfonos.--Está situado en la calle de Palacio.

Bancos.--Español de Crédito, Urquijo y Vizcaya.

Ferrocarril.--De Calahorra a Arnedillo.

Veterinarios.--Don Donato Rubio Quiñones y don Enrique Sáenz.

Círculos.--Existen la Amistad, Círculo Cático y Círculo Arnedano.

Guardia civil.--Está instalado el cuartel, en la calle de Isidoro Gil de Muro; Jefe de línea, don Juan Corcuera.

Cárcel.--Jefe, don Pedro Ibarra; Vigilante, don Félix Herrero García.

Correos.--Administrador, don José M.^a Abecia.

Giro Mútuo.—A cargo de don Victoriano Herrero.

Teatros.—«Celso Díaz», dueños y empresarios, Herederos de don Benito Herrero y «Teatro Cervantes».

Fábricas.—De Harinas, de don Santiago Ruiz de la Torre; de Alcoholes, de don César Ruiz de la Torre; de Calzados, de don Faustino Muro, y otra de Hijos de Cándido Sevilla.

Pueblos del partido de Arnedo

Arnedillo.—Dista 14 kilómetros de Arnedo y 54 de Logroño; tiene 1.408 habitantes y celebra sus fiestas el 15 de agosto y 23 de octubre; tiene como agregada la aldea de Santa Eulalia Somera. Existen en esta villa los célebres baños minerales, que han alcanzado universal fama.

Bergasa.—Dista 4 kilómetros de Arnedo y 45 de Logroño; tiene 596 habitantes y celebra sus fiestas el 20 de enero y 22 de mayo.

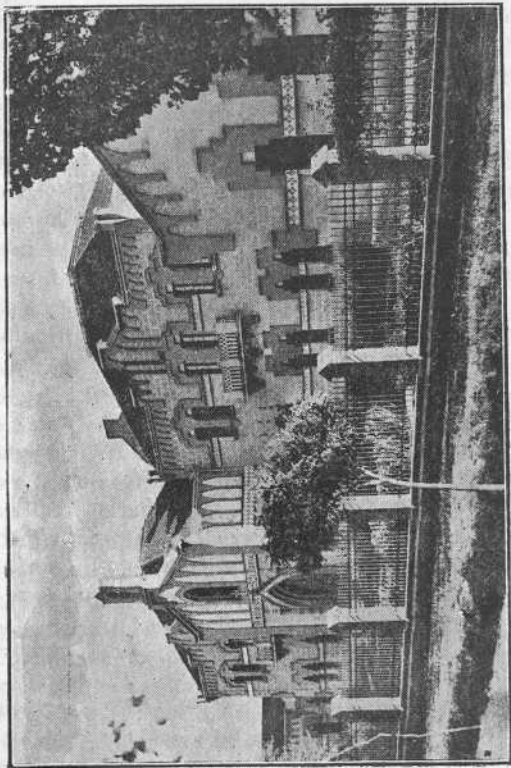
Bergasillas.—Dista 44 kilómetros de Logroño; tiene 267 habitantes y celebra sus fiestas el 11 de junio y el 30 de septiembre. Entre Bergasillas altas y Bergasillas bajas, componen una corporación municipal.

Carbonera.—Dista 11 kilómetros de Arnedo y 29 de Logroño; tiene 127 habitantes y celebra fiestas el 15 agosto.

Corera.—Dista 47 kilómetros de Arnedo y 28 de Lo-

ASILO DE SANTA JUSTA

LOGROÑO



... de la familia de don Victoriano Tintero

ATLAS DE GINECOLOGIA



FOCUS

... de la familia de don Victoriano Tintero

groño; tiene 759 habitantes y celebra fiestas el 20 de enero.

Enciso.—Dista 22 kilómetros de Arnedo y 44 de Logroño; tiene 1.342 habitantes; tiene como agregadas las aldeas de Escuzquilla, Las Ruedas y Valdevigas; celebra mercados todos los domingos, ferias por las Pascuas de Pentecostés y fiestas el 29 de junio y 15 de agosto.

Galilea.—Está situado en el valle de Ocón, a 20 kilómetros de Arnedo y 20 de Logroño; tiene 568 habitantes y celebra sus fiestas el 22 de enero y 16 de agosto.

Herce.—Dista 5 kilómetros de Arnedo y 53 de Logroño tiene 798 habitantes; celebra sus fiestas el 26 de julio y 9 de septiembre.

Munilla.—Dista 20 kilómetros de Arnedo y 60 de Logroño; tiene 1.907 habitantes y celebra mercados todos los domingos y fiestas el 2 y 29 de septiembre; tiene como anejos a San Vicente, Perolasco, Antoñanzas y Las Bargas.

Muro y Ambas Aguas.—Dista 12 kilómetros de Arnedo y 60 de Logroño; tiene 700 habitantes y celebra sus fiestas el 20 de mayo.

Ocón.—Antigua cabeza de la tierra de su nombre; está situado a 16 kilómetros de Arnedo y 22 de Logroño; tiene 1.455 habitantes y celebra sus fiestas el 28 de septiembre y romería el 13 de mayo.

Comprende los pueblos de Aldealobos, Molinos, Oteruelo, Pipaona, Las Ruedas y Santa Lucía.

Poyales.—Tiene 817 habitantes incluyendo las aldeas de Navalsaz, Villar de Enciso y Garranzo.

Préjano.—Dista 6 kilómetros de Arnedo y 50 de Logroño; tiene 865 habitantes y celebra sus fiestas el 23 de abril y el 14 de septiembre.

Quel.—Dista 4 kilómetros de Arnedo y 52 de Logroño; tiene 2.262 habitantes y celebra sus fiestas el 6 de agosto.

El Redal.—Dista 14 kilómetros de Arnedo y 18 de Logroño; tiene 555 habitantes y celebra sus fiestas el 6 de agosto.

Robres del Castillo.—Dista 20 kilómetros de Arnedo y 30 de Logroño; tiene 433 habitantes y celebra sus fiestas el 29 de septiembre; cuenta con las aldeas de Zuzarra, Dehesillas, Oliván, San Vieente, Valtrujal y el barrio de Santa María.

Santa Eulalia Bajera.—Dista 7 kilómetros de Arnedo y 55 de Logroño; tiene 299 habitantes y celebra sus fiestas el 17 de septiembre.

Tudelilla.—Dista 7 kilómetros de Arnedo y 45 de Logroño; tiene 1.220 habitantes y celebra sus fiestas el 15, 16, 17 y 18 de agosto.

Turruncún.—Situado en la Sierra de la Peña de Isasa a 6 kilómetros de Arnedo y 50 de Logroño; tiene 334 habitantes y celebra sus fiestas el 22 de octubre.

Villar de Arnedo.—Dista 12 kilómetros de Arnedo y 36 de Logroño; tiene 1.222 habitantes y celebra sus fiestas el 25 de marzo.

Villarroya.—Dista 14 kilómetros de Arnedo y 55 de Logroño; tiene 415 habitantes.

Zarzosa.—Situado en la Sierra de Cameros a 19 kilómetros de Arnedo y 50 de Logroño; tiene 175 habitantes y celebra sus fiestas el 8, 9 y 14 de septiembre.



Partido de Cervera

CERVERA DEL RIO ALHAMA. Villa situada a horillas del río Alhama y distante de Logroño 86 kilómetros, con fértiles campiñas, importantes ganaderías, acreditados comercios, renombradas manufacturas alpargateras en las que trabajan más de 2.000 obreros y cuya producción se vende en toda España y grandes fábricas de harinas, tejidos, aceite olivero, chocolates, conservas alimenticias, bebidas gaseosas y hielo, pan, yeso y electricidad.

Tiene 7.188 habitantes distribuidos en seis populosos núcleos de población: Casco de la Villa, Rincón de Olive-do, Cabretón; Valverde, Valdegutur y Ventas del Baño.

Ayuntamiento.—Alcalde, don Serafin Benito; Secretario; don Ignacio Escudero.

Juzgado municipal.—Juez, don Manuel Grávalos; Secretario, don Conrado Sáenz.

Arcipreste.—Don Ernesto Armentia Larrañaga.

Párrocos.—De Santa Ana, don Ernesto Armentia Larrañaga; de San Gil; don Gregorio Fernández; de Santa María, don Pedro Bea Llorente.

Notario.—Don José Moreno Sañudo.

Registrador de la Propiedad. Don José Escudero (interino).

Subdelegado de medicina.—Don Pablo Jiménez Litago.

Inspectores municipales de Sanidad.—Don Pablo Jiménez Litago y don Juan Manuel Zapatero.

Farmacéutico municipal.—Don Agustín Remón

Inspector veterinario municipal.—Don Benito Peláez González.

Practicantes municipales.—Don Miguel Remón Peláez y don Alejandro Ochoa Torres.

Matrona Municipal.—Doña Beatriz Aisa.

Magisterio.—Doña Julia J. Martínez Moreno, doña Aurelia Allende Benito, doña Práxedes Badillos, doña Consolación Martínez Sánchez, doña Casilda Malo, doña Leonor Romanos Gonzalo, don Tirso Vázquez Alvarez. don Félix Rubio Ocariz, don José Ramos Hernández, don Pablo de la Dedicación Escribano, don Angel Lázaro Falcón don José Torres Hernández, y don Jesús Gonzalez.

Correos.—Administrador, don Juan Pérez Miguel.

Telégrafos.—Jefe, don Jesús Madroñedo Echevarría.

Abogados.—Don Francisco Jiménez, don Iguacio Escudero, don Francisco Alfaro, don José Moreno, don José Escudero, don Juan de Dios Muñoz y don José María Gutiérrez Sáenz.

Médicos.—Don Pablo Jiménez Litago, don Juan Manuel Zapatero González, don Jacinto Madroñero Pascual y don Aurelio Díez Sesma.

Farmacias.—Don Agustín Remón Jiménez y Señora Viuda de López Anaya.

Sociedades.—Cruz Roja, Comunidad de Labradores,

Asociación de Ganaderos, Sindicato Agrícola Católico Hidro-Cerverana, Centro Obrero, La Humanitaria Obrera Alpargatera, Automóviles del río Alhama, Compañía de Transportes y La Filarmónica.

Círculo de recreo.---Círculo Católico y Círculo Mercantil.

Pueblos del partido de Cervera

Agullar del Río Alhama.---Dista 6 kilómetros de Cervera y 86 Logroño; tiene 1.725 habitantes incluyendo su agregada Inestrillas; celebra fiestas el 15 y 16 de agosto.

Cornago.---Dista 22 kilómetros de Cervera y 69 de Logroño; tiene 1.915 habitantes y celebra sus fiestas el 3 de febrero; tiene como agregada la aldea de Valdeperillo.

Grávalos.---Dista 20 kilómetros de Cervera y 65 de Logroño; tiene 1.300 habitantes y celebra sus fiestas el 8 de septiembre. Es célebre por sus baños sulfurosos.

Igea.---Dista 20 kilómetros de Cervera y 65 de Logroño; tiene 1.714 habitantes y celebra sus fiestas el primer domingo de septiembre.

Navajún.---Dista 83 kilómetros de Logroño; tiene 310 habitantes y celebra sus fiestas el 3 de febrero.

Valdemadera.---Dista 11 kilómetros de Cervera y 77 de Logroño, tiene 265 habitantes.



Principales Comerciantes e Industriales DE LA PROVINCIA

LOGROÑO

Abonos y materias fertilizantes.--Gregorio Pastor, Luis Navas.

Abacerías.--Nicolas Tapia.

Agencias de Negocios y otras.--Victor Abéytua, Felipe Palacios, Del Río y Ballugera, Amadeo R. Mácula, Viuda de Guillermo Moneo, José Cerdá, Jacinto Escudero.

Alpargaterías.--Sebastián Gómez, Fernando Rojo, Teodoro Moreno, Martín Barco y Gregorio Alonso,

Armas y polvoras.--Luis Castellanos, Auguiano Hijos, Hilario Amelivia.

Bicicletas de alquiler y accesorios.--Ramón Calvo, José María Angulo, Cesáreo Rniz, Jesús García.

Barberías (Salones de).--Francisco Ayúcar, Francisco Herce, José Lejarcegui, Robustiano Sicilia, Gordiano Ortega Feliciano López, Pedro Balmaseda, Rufo Montemayor, Gonzálo Pérez. Isídoro Inda, Perfecto de Carlos, Felipe Rodríguez, Victoriano Ojeda, Nicaur Cirauqui.

Baulería.--Dímas Gómez.

Coloniales al por mayor.--Luis Santos, Evaristo P. Iñigo, Marco Hermanos y Ramírez, Llorente y Compañía, Juan Ramos, T. Sáenz y Compañía.

Comestibles.--Lucio Píazuelo, Venancio Marín, Timoteo

Asociación de Ganaderos, Sindicato Agrícola Católico Hidro-Cerverana, Centro Obrero, La Humanitaria Obrera Alpargatera, Automóviles del río Alhama, Compañía de Transportes y La Filarmónica.

Círculo de recreo.---Círculo Católico y Círculo Mercantil.

Pueblos del partido de Cervera

Agullar del Río Alhama.---Dista 6 kilómetros de Cervera y 86 Logroño; tiene 1.725 habitantes incluyendo su agregada Inestrillas; celebra fiestas el 15 y 16 de agosto.

Cornago.---Dista 22 kilómetros de Cervera y 69 de Logroño; tiene 1.915 habitantes y celebra sus fiestas el 3 de febrero; tiene como agregada la aldea de Valdeperillo.

Grávalos.---Dista 20 kilómetros de Cervera y 65 de Logroño; tiene 1.300 habitantes y celebra sus fiestas el 8 de septiembre. Es célebre por sus baños sulfurosos.

Igea.---Dista 20 kilómetros de Cervera y 65 de Logroño; tiene 1.714 habitantes y celebra sus fiestas el primer domingo de septiembre.

Navajún.---Dista 83 kilómetros de Logroño; tiene 310 habitantes y celebra sus fiestas el 3 de febrero.

Valdemadera.---Dista 11 kilómetros de Cervera y 77 de Logroño, tiene 265 habitantes.



Principales Comerciantes e Industriales DE LA PROVINCIA

LOGROÑO

Abonos y materias fertilizantes.--Gregorio Pastor, Luis Navas.

Abacerías.--Nicolas Tapia.

Agencias de Negocios y otras.--Victor Abéytua, Felipe Palacios, Del Río y Ballugera, Amadeo R. Mácuca, Viuda de Guillermo Moneo, José Cerdá, Jacinto Escudero.

Alpargaterías.--Sebastián Gómez, Fernando Roja, Teodoro Moreno, Martín Barco y Gregorio Alonso,

Armas y polvoras.--Luis Castellanos, Anguiano Hijos, Hilario Amelivia.

Bicicletas de alquiler y accesorios.--Ramón Calvo, José María Angulo, Cesáreo Rniz, Jesús García.

Barberías (Salones de).--Francisco Ayúcar, Francisco Herce, José Lejarcegui, Robustiano Sicilia, Gordiano Ortega Feliciano López, Pedro Balmaseda, Rufo Montemayor, Gonzalo Pérez. Isidoro Inda, Perfecto de Carlos, Felipe Rodríguez, Victoriano Ojeda, Nicanor Cirauqui.

Baulería.--Dímas Gómez.

Coloniales al por mayor.--Luis Santos, Evaristo P. Iñigo, Marco Hermanos y Ramírez, Llorente y Compañía, Juan Ramos, T. Sáenz y Compañía.

Comestibles.--Lucio Píazuelo, Venancio Marín, Timoteo

Palacios, Ramón San Juan, Alejandro San Pedro, Ramón Valencia, Felipe Caño, Pablo Ortigosa, Francisco González, Nicanor Arnedo, Tomás de Diego, Nicolás Tapia, Francisco Roldán, Ramón Miguel, Laureano Ortigosa.

Carpinterías mecánicas.—Juan Matute, Miguel Rodríguez, Vicente Zapata, Federico del Valle, Federico Echevarría, Felipe Ojeda, Pablo Marín, José Domínguez y García y Angulo.

Construcción de carros.—Matías Ojeda y Máximo Moreno.

Construcción de Carruajes.—Doroteo Heredia, Felicia no Iscar, José Agust.

Construcción de máquinas y talleres mecánicos.—Marrodán y Rezola, David Marrodán, José Llach, Hijos de S. Elías, Cordon y Gómez; Eusebio Cenzano, Isidro Jover Lorenzo Garañena, Cayetano Sáez, Francisco Marrodán y Angel Bastida.

Construcción de muebles.—Gregogorio Lozano y Compañía, Angel Pérez, Benito Rivas, Dionisio Navajas, Antonio Anta, Lorenzo Ibáñez, Eustaquio Pérez y Casa Pernas

Cafés.—Pedro Barrenengoa, Romualdo Trapeto, Francisco Alegría, Gregorio Rama.

Cafés económicos.—Rufino Irazola, Sebastián Trapero, Sotero Martínez, Fructuoso Martínez, Amador Ruiz, Arturo Arizmendi, Valentín Martínez, Arturo Navarro, Estéban Hijelmo, Gregorio Melou.

Carbonerías.—Alejandro Pueyo, Viuda de Lino Arrieta.

Cereales y piensos al por mayor.—José García Calzada Fernández Martínez, Viuda de Arróniz.

Corredores de comercio.—Juan Palacios, Eduardo Larea, Mariano Ramírez, Saturnino García, José Prieto.

Camiserías.—Viuda de Pons, Julián Arazuri, Antonio Gonzálo, José Tena, Valentín Tejada.

Curtidos.—Eulogio Pastor, Pablo Tamayo, Hijas de Pedro A. Ocha, Pedro Zabala, Daniel Fernández.

Carnicerías.—Viuda de F. Santolaya, Agapito Díaz.

Casa de huéspedes.—Sotero Garcia, Santiago Gómez, Julio del Pozo, Viuda de F. Jiménez, Julia Sáenz.

Confitería.—Felipe Romero, Pedro Cortés, Isidro Murga, Venancio Moreno, Viuda de Antonio Blasco.

Droguerías.—Alejo Martínez, José L. de Araujo, Román Vallejo, Eulalio Fraso, Buenaventura Serrano, Domingo Aransay, Saturnino Martínez, Roberto Abad.

Encuadernaciones.—Antonio Larios, Felipe Revert.

Embutidos al por mayor.—Ramón Miguel, José Eguizábal, Viuda de Arróniz, Lucio Piazuelo, Sinfiriano Tafoada.

Fábrica de Conservas.—Trevijano Hijos, Rafael Ulecia, Gómez Trevijano e Hijos, Félix Beuito.

Fábricas de electricidad.—Electra Recajo, Salto El Cortije.

Fábricas de pastillas de café.—Gregorio Cabañas, Manuel Alonso, Angel Arriaga, Manuel Mugaburu, Pascual Aldana, Ricardo Romero, Silvestre García.

Fábrica de lejía.—La India.

Fábricas de calzados.—Fernández Hermanos, Gregorio Jiménez y Domingo M. Armendariz.

Fábricas de dulces y chocolates.—Luciano Falcón, Pascual Aldana y Estehan Calleja.

Fábricas de piedra artificial y mosaicos.—Cayetano Berger, Viuda de Francisco Bergasa, Moreno y Reigadas.

Palacios, Ramón San Juan, Alejandro San Pedro, Ramón Valencia, Felipe Caño, Pablo Ortigosa, Francisco González, Nicanor Arnedo, Tomás de Diego, Nicolás Tapia, Francisco Roldán, Ramón Miguel, Laureano Ortigosa.

Carpinterías mecánicas.—Juan Matute, Miguel Rodríguez, Vicente Zapata, Federico del Valle, Federico Echevarría, Felipe Ojeda, Pablo Marín, José Domínguez y García y Angulo.

Construcción de carros.—Matías Ojeda y Máximo Moreno.

Construcción de Carruajes.—Doroieo Heredia, Feliciano Iscar, José Agust.

Construcción de máquinas y talleres mecánicos.—Marrodán y Rezola, David Marrodán, José Llach, Hijos de S. Elías, Cordón y Gómez; Eusebio Cenzano, Isidro Jover Lorenzo Garafíena, Cayetano Sáez, Francisco Marródán y Angel Bastida.

Construcción de muebles.—Gregorio Lozano y Compañía, Angel Pérez, Benito Rivas, Dionisio Navajas, Antonio Anta, Lorenzo Ibáñez, Eustaquio Pérez y Casa Pernas

Cafés.—Pedro Barrenengoa, Romualdo Trapero, Francisco Alegría, Gregorio Rama.

Cafés económicos.—Rufino Irazola, Sebastián Trapero, Sotero Martínez, Fructuoso Marín, Amador Ruiz, Arturo Arizmendi, Valentín Martínez, Arturo Navarro, Esteban Hielmo, Gregorio Melón.

Carbonerías.—Alejandro Pueyo, Viuda de Lino Arrieta,

Cereales y piensos al por mayor.—José García Calzada, Fernando Martínez, Viuda de Arróniz.

Corredores de comercio.—Juan Palacios, Eduardo Lareta, Mariano Ramírez, Saturnino García, José Prieto.

Camiserías.—Viuda de Pons, Julián Arazuri, Antonio Gonzálo, José Tena, Valentín Tejada.

Curtidos.—Eulogio Pastor, Pablo Tamayo, Hijas de Pedro A. Ocha, Pedro Zabala, Daniel Fernández.

Carnicerías.—Viuda de F. Santolaya, Agapito Díaz.

Casa de huéspedes.—Sotero Garcia, Santiago Gómez, Julio del Pozo, Viuda de F. Jiménez, Julia Sáenz.

Confitería.—Felipe Romero, Pedro Cortés, Isidro Murga, Venancio Moreno, Viuda de Antonio Blasco.

Droguerías.—Alejo Martínez, José L. de Araujo, Román Vallejo, Eulalio Fraso, Buenaventura Serrano, Domingo Aransay, Saturnino Martínez, Roberto Abad.

Encuadernaciones.—Antonio Larios, Felipe Revert.

Embutidos al por mayor.—Ramón Miguel, José Eguizábal, Viuda de Arróniz, Lucio Piazuelo, Sinfioriano Taboada.

Fábrica de Conservas.—Trevijano Hijos, Rafael Ulecia, Gómez Trevijano e Hijos, Félix Beuito.

Fábricas de electricidad.—Electra Recajo, Salto El Cortijo.

Fábricas de pastillas de café.—Gregorio Cabañas, Manuel Alonso, Angel Arriaga, Manuel Mugaburu, Pascual Aldana, Ricardo Romero, Silvestre García.

Fábrica de lejía.—La India.

Fábricas de calzados.—Fernández Hermanos, Gregorio Jiménez y Domingo M. Armendariz.

Fábricas de dulces y chocolates.—Luciano Falcón, Pascual Aldana y Estehan Calleja.

Fábricas de piedra artificial y mosaicos.—Cayetano Berger, Viuda de Francisco Bergasa, Moreno y Reigadas.

Fundición de hierro y metales.—Marrodán y Rezola, Hijos de Elías, Hermanos Gómez. Francisco Marrodán y José Ochandiano.

Fotógrafos.—Alberto Muro, Francisco Garay, Juan Rodrigo.

Fábrica de cerámica.—Cerámica Riojana.

Fábricas de cervezas y gaseosas.—Bernabé Martínez Regino Fernández.

Fábrica de gaseosas.—Juan Barco y Francisco Martín.

Funerarias.—Jerónimo Miguel, La Soledad.

Garages y utensilios de automóviles.—Fernando Elías Agencia Ford, Celso Rubio.

Harinas y piensos.—Simón Asiain, Estanislao Echevarría, Maximino Azpurgúa, Francisco González, Andrés González y Justuiano Lasanta.

Hornos de teja y ladrillos.—Juan San Juan.

Hojalaterías.—Quintín Martínez, Dionisio Tejada, Toribio Hernáiz, Nicolás Nájera, Bienvenido Valerio, Viuda de López, Atonic Iglesias, Juan Barrón, Isidro Alcalde.

Hoteles, fondas y restaurants.—Gran Hotel, Hotel Comercio, Hotel París, Las Améscoas, Los Leones.

Imprentas.—**NUEVA Imprenta**, instalada en la calle Marques de San Nicolás, número 108, donde se edita este libro; Eleuterio Martínez, Sucesor M. Hijos Notario Hermanos, Carlos Gil, Torrealba y Bezares, Viuda de Santos Ochoa, Calamanda Villar, Hijos de Merino y J. Jalón.

Joyerías.—Julián Faci, Eloy Oribe y R. Jaussi.

Juguetería y quincalla fina.—Maguregui y Compañía, Anguiano Hijos, Roque Rivas Esteban Zorzano, Eduardo Amalric.

Litografía.—Casimiro Laborde, Metalgráfica Logroñesa.

Material eléctrico.—Amancio Cabezón, Ormaechea y Sáenz y Nicolás Ruiz

Mercería y paquetería.—Sergio Adán, Sáenz y Piudo, Leopoldo Herrero, José Lacalzada, Silvestre García, Diego Tofe y Alvarez García y Rubio-

Marmolistas.—Ortiz Hermanos.

Maestros de obras.—Nicolás Calvo, Segundo Ruiz, Cayetano Berger, Cándido Cenzano, Esteban Ayala.

Maquinaria agrícola.—Música, Arellano y Compañía, Gartuiz, Hermanos Yermo y Compañía.

Panaderías y fábricas de pan.—Victor Triana, Arsenio Palacios, Manuel Fernández, José Estefanía. Panificadora Herrero.

Pescaderías.—Francisco Armengod, Viuda de Alamañaz. José Echaure, Norberto Fernández, Victoriano Herce Manuel Etura, Ricardo Bacaicoa,

Pianos y música. Casa Herviti.

Pintores.—Viuda de Segura, Reina y Medel, Jesús Vidoreta, Hipólito Cenzano.

Relojerías.—Angel Peña, Eulogio Pastor, Antonio Cardarso.

Sastrería con géneros.—Viuda de Pons, Estanislao Grijalba, Josefa Orozco, Delfin Casis, Viuda de Carlos Soler. Juan José Pueyo, Decoroso Muela, Antonio Serrano Ignacio Cenzano, Arsenio Arín, José Tena.

Sastrerías.—Patricio Palacios, Tomás Aragón, Benjamín Escudero, José Burgos. Timoteo Muro, Francisco del Campo. Andrés Orozco.

Sombreros.—Pablo Dulín.

Tejidos.—Anonio Garrigosa. Tomás Martínez, Fernán-

dez Chapresto y Compañía, Osés y Navarro. Eusebio Labad, Carmelo Asensio, Santiago Labad (hijos), Domingo Gallego, Telesforo Barbi, Benito Aguado.

Tejidos y sastrería.—Manuel Barrio, Carrillo y Ruiz Lamberto Lajusticia, Luis Larrea, Gil y Martínez. Antonio Garrigosa. Casa La Roja. Almacenes Riojanos. Segundo Royo.

Tabernas y bodegones.—Sucesor de Gabino Hernáiz, Luis Arnedo, Julio Benito, Mariano Martínez, Crispín Mateo, Andrés Langarica, Hilario López, Félix Martínez, José Iriarte.

Transportes.—Nemesio del Pozo, y Gregorio Oca.

Trapería.—Julián Jover.

Posada.—Ceferino Marañón.

Escultor.—Domingo Ganvin.

Mecánico.—Julián Madurga.

Aceites.—La Cruz Roja.

Representante de incendios.—Alberto Ruizolalla.

Tintorerías.—Jaime Masip, y Cristóbal Gil.

Talabarteros.—Nicolás Rubio. Pelayo Urzaiz, Maximino Pozo, Clemente Cabezón, Rioja y Montón.

Ultramarinos.—Tomás de Diego, Felipe Martínez, Sáenz, Laureano Ortigosa, Juan Ramírez, Nicanor Arnedo.

Vaciado.—Joaquín Rodríguez.

Vinos al por mayor.—Bodegas Franco Españolas. Emilio Sesma, Prudencio Bezares, Felipe Villa.

Zapaterías y talleres.—Hijos de Ochoa, Florentino Alonso, Jacinto García, Sabas Torres, Domingo Martínez, Mariano Verano, Luis Guillen, Marcelino Antón. Antonio Ramírez, Daniel Maza. Joaquín Gavín.

Corredor de fincas.—Jacinto Escudero.

H A R O

Abanicos paraguas y sombrillas.--José Cabero, Hilario del Val, Patrocinio Ochoa, Ernesto Montión.

Abonos artificiales y químicos.--Primitivo Revuelt, Ramón Bilbao, Hijos de Carlos Andrés, Máximo Delgado.

Agricultura (Máquinas e instrumentos de).--Hermanos Ajuria, Hipólito Castillo.

Aguardientes y licores (Fábricas de).--Hijos de Carlos Andrés, Cristino Marcelino, Gregorio Oñate, Luis Gato, Enrique Ugalde, Ulpiano Lacuesta.

Alpargatas (Fábrica de).--Fermín Díaz, Hijos de Casto López, Emeterio Eguiluz.

Alpargaterías, cordelerías y jergas.--Hijos de Casto López, Hermógenes Pascual.

Armas.--Hijo de Felipe Pérez.

Automómiles, (Administración de).--Pablo Villarejo, Valentín Pérez.

Bancos.--Banco de España, Banco Zaragozano, Banco de Vizcaya, Banco Hispano Americano, Banco Central.

Banqueros.--Alberto Roig.

Barberías.--Saturnino Martínez, Roque Hueda, Ecequiel Ruiz, Marcelo Zubiaurre, Santiago García, Atanasio Crespo.

Bebidas gaseosas (Fábricas de).--Benito Muñoz, Luciano Jimeno, José Peña y Félix Gimeno.

Boteros.--Valerio Arnáez, Manuel Bello, Lázaro Pineda.

Broncistas.--Luis Rubio.

Cafés y billares.--Felipe Velázquez, José Donezar, Ca-

fé Suizo, Justo Aguirre, Viuda de P. Castell, Narciso Aguirre, Gregorio Castillo, Sociedad Artesana y José Donozar.

Cal y cemento. (Depósitos de).—Justo Andrés, Máximo Delgado.

Cal y yeso (Fábricas de).—Pablo Virumbrales, Compañía Explotadora, «Las Conchas».

Caldererías.—Luis Rubio.

Camiserías.—Viuda de Caicedo, Viuda de Domingo Zalabalo, Ricardo Prieto, Francisco Rodríguez, Angel Pérez.

Carnicerías.—Viuda de Claudio Burgos, Eusebio Martínez Rufino Lara, Viuda de Salvador Martínez.

Centros de suscripciones.—Viela, José Pérez Montaya.

Cervecerías.—Justo Aguirre, Benito Muñoz.

Comestibles.—Hijos de Carlos Andrés, Ulpiano F. Lacuesta, Luis Mozos, Gregorio Oñate, Enrique Ugalde, Adrián del Val.

Confiterías.—Benito Muñoz, Gregorio Iturbe, Luis Mozos, Amador Moreno.

Conservas alimenticias y embutidos. (Fábricas de).—M. Garavilla e hijo, Viuda de Firmín Pozo, Hijos de Carrasco.

Curtidos (Almacenes de).—Isidro Prieto, Cecilio Prieto.

Curtidos (Fábricas de).—Echevarría y Santos, Pablo Gato, Genaro Martín.

Chocolate. (Fábricas de).—Gregorio Iturbe, Luis Mozos.

Dentista.—Antonio Azcorbe.

Droguerías.—Agustín Tosantos, Octavio Gómez, Víctor Aguirre.

Ebanistas.—Angel Gordovil, Casiano Amigo, Pascual Iglesias.

Electricidad. (Aparatos para).--Hijos de Felipe Pérez.
Electricidad. (Fábricas y Compañías de).--La Electra de Haro, La Electra La Bastida, La Electra Vasco Alavesa, Los Nietos de José Francés.

Farmacias.--Victor Aguirre, Agustín Tosantos, Baltanás José Grande.

Ferreterías.--Hijos de Felipe Pérez.

Fotógrafos.--Antonio Lardiés, Jesús Muró.

Fundición de hierro. --Sobrino de Felipe Pérez.

Hoteles y fondas.--Hotel Adela, Hotel Suizo, Hotel Higüina, Fonda de Justo, Aguirre.

Informes comerciales.--Valentín Grandal.

Imprentas.--Viela, José Sagrego.

Loza, cristal y porcelana.--Santiago Bengoa, Vicente Durá, Hijos de Felipe Pérez.

Maderas.--La Cuesta Baldomero, Ricardo Bargas.

Mercerías y pasamanerías.--José Cabero, Elías Cámara, Hilario del Val, Patrocinio Ochoa, Ernesto Montión.

Novedades y confecciones para señoras y niños.--Viuda de Caicedo, Cipriano Rodríguez, Ricardo Prieto, Dionisio Enciso Solana, Angel Pérez.

Objetos de escritorio.--Imprenta Viela.

Paños (Almacenes de).--Agapito Fernández, Pedro Enciso Solana, Alberto Roig, Cristino Fernández.

Pastelerías.--Alberto Andrés, Viuda de Claudio Burgos.

Peluquerías.--Nicolás Amo

Pirotécnico.--Timoteo Mirafuentes.

Pólvoras y cartuchos.--(Depósitos de)--Hijos de Felipe Pérez.

Profesores de música.—Basilio Mirauda.

Relojerías.—Manuel Inclán, Domingo Santamaria.

Sastrerías.—Pedro Enciso, Joaquin Moreno, Jesús Bonilla, Juan Bengoa.

Sociedades.—«Amigos de Haro»: Presidente, Alberto Roig; «Filarmonica», banda de música; director, Edesio de Lapuente.

Tejidos.—Angel Pérez, Dionisio Enciso, Agapito Fernández, Ricardo Prieto, Cipriano Caicedo, Francisco Rodríguez, Felipe Oría Cano.

Tintorería y quita manchas.—Manuel Rosales.

Viaje. (Efectos de).—Hilario del Val, José Cavero, Blas Correrías.

Vides americanas.—Adolfo Herrarte.

Vinos y licores --(Tiendas de).—Justo Aguirre, Felipe Velázquez, Viuda de Pedro Castell, Narciso Aguirre, Valerio Arnáez, Gregorio Castillo, Indalecio Lacuesta, Pío Sáez.

Yeso. (Fábricas de).—Pablo Virumbrales, Compañía explotadora «Las Conchas».

Zapaterías.—Cecilio Prieto, Isidro Prieto, Florencio Cabezón, José Cavero, Pedro Pinedo.

Vinos de Rioja.—Rolg y Serres.

Incendios.—«La Catalana» I. Irazu.

Compra de pieles.—Pedro Medrano.

Mosaicos.—Pedro Medrano.

Hojalatería.—Laureano Apellániz.

Gasolina.—Dámaso Gorbea.

Chorizos --Carrasco.

SANTO DOMINGO

Abonos minerales.—Alejandro Gallego y Angel Villar.

Alpargatas pos mayor.—Bernardino Berraondo.

Azulejos y ladrillos.—Francisco Capellán.

Almacén de maderas y serrería mecánica. Segundo Sáseta.

Cotoniales por mayor.—Hijos de Miguel Poves.

Confitería.—Benito Navas.

Comisionista.—Ignacio Cámara.

Casas de huéspedes y paradores.—Emilio Gil, Lucio Bustillo, Jesús García y Gregorio Domingo.

Casas de banca.—Francisco Ferrer Aso y Telmo Poves.

Curtidos.—Martín García.

Cafés y círculos.—Círculo Católico, Círculo Tradicionalista, Juan Bautista González, Domingo Zárate y Pascual Serrano.

Explosivos.—Marceliano Catarero, Ladislao Sáenz y Celso Alonso.

Droguerías.—Carlos del Barrio, Isaac San Martín y Víctor Prior.

Fábricas de curtidos.—Dámaso Labarga, Juan Ruiz e hijos, Manuel Barrios, Salvador Velasco, Angel Barrios, Daniel Olmos y Pedro Zuazo.

Fábrica de cola.—Salvador Velasco.

Fábrica de chocolates.—Manuel González.

Fábricas de conservas.—Viuda de F. Riaño.

Tahona mecánica.—Julio García.

CALAHORRA

Comisionistas y especuladores de frutas.—Eugenio González, Pedro López, Félix Luis Miguel, Pedro Mariu, Vitores Merino, Ricardo Moreno, P. Javier Oña, Pedro Pascual, Eloy Sáenz, Paulino Solano, Manuel Sáenz Belloso, Florentino Marrodán, Orduño y Compañía, Julio Sierra, Moreno y Compañía.

Fábricas de conservas.—Francisco Moreno, Gregorio Irazábal, Cayetano Baroja, Nicasio García, Angel Díaz, Marcos Cascante, Pelayo Díaz, Vicente Escorza, Crescencio Gil Miguel León, Francisco Llorente, Viuda de Doroteo Moreno, Cristóbal Muro, Carmelo Subero, Anastasio Torres Viuda de Galo Adán, Pedro Antoñanzas, Domingo Martínez, Marino Medinaveitia, Vinda de G. Beaumont, Domingo Antoñanzas, Benito Baroja, Conservera Riojana, Viuda de G. Cristóbal, Lucio Díaz, Gregorio Escorza, Daniel Espinosa, José Fernández, Lázaro García, Garlos Gil, Valentín Gil, Hijos de P. Arenzana, Ramón Ligorit, Leopoldo Moreno, Manuel Sada, Rufino Subero, Basilio Torres, José María Torres y Compañía, Evaristo Antoñanzas, José Díez, Hipólito Fernández, Jacinto Ibañez, Joaquín Samper, José Arenzana, Plácido Madorran, Manuel Ocón. Santiago Adan.

NÁJERA

Abonos minerales.—José Domingo Medrano y Antonio Alonso.

Cafés.—Círculo C. de Obreros, Marceliano Ruiz, y Donato Gasca.

Carnicerías.—Manuel Arrieta, Nicolás Martínez.

Constructores de carros.—Miguel Zárate y Agost y Ruiz.

Explosivos.—Cándido Ramírez y Eusebio Sáenz.

Fábricas.—De electricidad, «Hidro Electra»; de jabón, de Manuel Bretón; de gaseosas, de Ignacio Ibañez; de hari-

nas, de Celso Ochoa; de hormas, de Tomás Amestoy; de embutidos, de D. Ibáñez y C. Fernández; de chocolates, de Bretón y Preciado y Tomás Navas.

Ferreterías.--Victoriano Gobantes, Daniel Lerena, Elisa Jiménez y José Domingo.

Guarnicionero.--Benito Ruiz.

Imprenta.--Leandro Torrealba.

Tejidos.--Justo Alonso, Manuel Lerena, Emilia Ortiz, Severino García, Leandro Ojeda.

Ultramarinos.--Domingo Sotés, Gregorio de Torre.

Zapaterías y talleres.--Joaquín Domingo, Pablo Bajo, Lucas García, Manuel Carboneros y Bernardino Pérez.

ALFARO

Fábricas.--De harinas, del Banco Agrícola Comercial; de conservas, de don Victorio Belsué y don Hipólito Moreno; de licores, Balsué y Latorre; de alcoholes, de don Pedro de la Torre, y vino, Torre y García del Moral.

Mosaicos.--(Fábrica de).--Alfonso Martínez.

Tejidos.--Don Antonio Muro y don Juan Quemada.

Tejería mecánica.--Daniel Díez.

TORRECILLA

Agencia Bancaria.--Daniel Ruiz Aduna.

Aguas minerales.--Mercedes Nestares Ruiz.

Fábrica de muebles curvados.--Señores Pascual y Mocholi.

Farmacia.--Luis Fernández Martínez.

Fábrica de yesos.--Santiago Huerta Gil.

Fonda.--Evarista García.

Luz eléctrica.--Sres. Romero y Ochoa.

Molinos harineros.--Celestivo Córdoba y Alejandro Córdoba.

ARNEDO

Electricidad.—Santiago R. de la Torre.

Fábricas de conservas.—Pedro Ibáñez y S. A. «Feaddy».

Fábricas de chocolates.—Argimiro S. de Pablo y Baldomero Muro.

Fábrica de harinas.—Urbano R. de la Torre.

Fábrica de jabón.—Ricardo R. de la Torre.

Fábrica de calzado.—Faustino Muro.

Imprenta.—Fortunato Gil de Muro.

Sastrería.—Sebastián Inés.

Tejidos.—Roberto R. de la Torre, José Castillo, Estanislao Gutiérrez y Máximo Aracón.

Vinos generosos al por mayor.—César Ruiz de la Torre.

CERVERA

Cafés y bares.—Viuda de P. Moreno Inocente Jiménez, Julio Garraleta, Santiago Zapatero, Justo Varea y Andrés Gómez.

Fábricas de alpargatas.—Angel Rubio, Viuda de M. Rubio, Fernando Santiago, Urbano Santiago, Santiago Ochoa, Martín Zapatero, Viuda de A. Jiménez, Cipriano Jiménez, Mateo Gutierrez, Benito Alfaro, Viuda de P. Zapatero, José Zapatero, Victorio Peláez, Atanasio Ruiz, José Ochoa, Viuda de S. Ochoa y Andrés Grábalos.

Fábricas de tejidos.—Viuda de M. Rubio, Juan Jiménez, Cipriano Jiménez, Fernando Santiago y Francisco Remón.

Fábricas de zapatillas.—Cipriano Jiménez, Félix Sáinz, Viuda de J. González, Domingo Peña, Ignacio Herrero, Melitón Ayensa, José Marín, Viuda de P. Zapatero, Auselmo Sanau, José Zapatero, Rafael González.



A R N E D O

Electricidad.—Santiago R. de la Torre.
 Fabricas de conservas.—Pedro Iglesias y S. A. 1954.
 Fabricas de chocolates.—Agustín S. de Rabio y del
 donato Muro.
 Fabrica de harinas.—Urbano R. de la Torre.
 Fabrica de jabon.—Ricardo R. de la Torre.
 Fabrica de calzados.—Juan Muro.
 Fabricas.—Florencio Gil de Muro.
 Surtidor.—Sociedad Iba.
 Tejidos.—Roberto R. de la Torre, José Castillo, Esta-
 nislao Gutiérrez y Maximino Arceán.
 Vinos generosos al por mayor.—César Ruiz de la Torre.

C E R V E R A

Cafes y mates.—Viña de P. Moreno Izcocha Jiménez.
 Julio García, S. de Vinos y Cervezas, Linares y Andes.
 Fábricas de cervezas.—Angel Rabio, Viña de M. Ru-
 dio Fernando Santiago, Urbano Santiago, Santiago Ochoa,
 Martín Casati, Viña de A. Jiménez, Fernando Jiménez,
 Mateo Gutiérrez, Benito Altamir, Viña de P. Zapatero, José
 Zapatero, Victorio Peláez, Amanasio Ruiz José Ochoa, Vi-
 ña de S. Ochoa, Andrés Orobón.
 Fábricas de vinos.—Viña de M. Rabio, Juan Jiménez,
 Cipriano Jiménez, Fernando Santiago y Francisco Ramón.
 Fábricas de aguardientes.—Cristino Jiménez, Félix Sainza,
 Viña de J. González, Domingo Peña, Ignacio Heredia, Ma-
 riano Ayensa, José María, Viña de P. Zapatero, Angelino
 Sanaú, José Zapatero, Rafael González.



R

8825

ALTAS FANTASÍAS
Bonitas colores

La Gran

TEJIDOS

Amabilidad,

GAF

PORTA

LOGROÑO

Gobierno de  La Rioja
BIBLIOTECA DE LA RIOJA



10000345151

Inmenso surtido en toda clase de tejidos en seda, lana, hilo y algodón, tapicería, alfombras, cortinas, stores, visillos, pañuelos, artículo blanco confeccionado, corsés, cubre-corsés, camisetas, medias, calcetines, mantillas y velos de gasas y blonda, tules para mantillas, mantones de merino, fajas, boinas, mantas de lana y algodón, tapabocas, elasticos, paraguas, cabás, baules-mundos e infinidad de artículos, todos a

**PRECIOS BARATÍSIMOS
ESPECIALIDAD EN GÉNEROS BLANCOS**

Pañería y Sastrería. Calle de Sagasta, 4 y 6

CONFECCIÓN ESMERADA

SURTIDO COMPLETO EN TEJIDOS PARA LUTOS

