

PEDRO GUTIERREZ ACHUTEGUI



Guía Jurídica de
Calahorra

SP-170

GUT

PEDRO GUTIERREZ ACHUTEGUI

*Guía Jurídica,
Comercial, Industrial
y profesiones libres
de Calahorra*

Gráficas Gracia - N.º Registro 1132 - Calahorra



INSTITUTO DE ESTUDIOS RIOJANOS

BIBLIOTECA

R. 8436

R. 1599

PIERO GUTIERREZ ACHUTEGUI

Guía Financiera,
Comercial, Industrial
y profesiones libres
de Calabona

Editorial Guaya - W. Edición 1933 - Calabona

BIBLIOTECA

BIBLIOTECA

Breve reseña histórica

Todos los historiadores confirman su antigüedad sin precisar quien la fundó ni cuando

Se encuentra en los 14=40 grados de longitud, (según el Meridiano Romano), y en los 42=50 grados de latitud.

Su altura sobre el nivel del mar es de 358 metros.

Antes de estar la tierra en condiciones de habitabilidad, todo el espacio que ocupa desde Alcanadre o algo más arriba, hasta Tudela, (hoy Valle del Ebro), según vestigios geológicos, fué un inmenso lago, cuyas aguas llegaban hasta cerca de LA ERA ALTA, en la ciudad de Calahorra.

Su agradable clima, situación topográfica, y sobre todo, la confluencia de los ríos Ebro y Cidacos, con sus ubérrimas riberas, es indudable que fueron las causas para que las primeras tribus que pisaron España, hicieran asiento en esta colina dando origen a la ciudad, y estos pobladores fueron los vascones.

En tiempos remotos se llamaba CALAGORICOS, a juzgar las monedas celtibéricas acuñadas en esta ciudad; los romanos la llamaron CALAGURRI IULIA NASSICA, y casi seguro FIBULARIA, y después, CALAHORRA.

Existió una CALAGURRIS, cerca de Toulouse (Francia), y en la actualidad, existen LA CALAHORRA, Provincia de Granada y CALAHORRA DE BOEDO, en la de Palencia.

También se le daba el nombre de Calahorra a una casa que tenía una reja por la cual, en

tiempos de hambre, se daba pan a los pobres.

Igualmente, en la actualidad, existen castillos de la Edad Media, que llevaban el nombre de Calahorra

Hay uno en Gibraltar; otro muy famoso por su arquitectura, en LA CALAHORRA, provincia de Granada, y otro castillo con el nombre de La Calahorra, para defensa del puente de Córdoba, de origen árabe y transformado por Enrique II, en 1369.

De ahí la confusión de algunos sobre el Castillo de Calahorra.

Unos 700 años antes de J. C. hubo una incursión de comerciantes griegos.

También se asegura que 200 años antes de J. C., la invadieron los cartagineses.

Epoca Romana

Por el año 140, antes de J. C. los ejércitos romanos penetraron en España, y hacia el año 74, el capitán Romano, Quinto Sertorio, fué recibido por Calahorra, atraída por su afable trato y carácter.

Rehizo las murallas y fortificó sus puertas.

Asesinado Sertorio cerca de Huesca, todas las ciudades de estas regiones se entregaron a Pompeyo, a excepción de Osma y Calahorra, por lo que Afranio, Teniente de Pompeyo, puso cerco a esta ciudad, cerco que duró largo tiempo.

Consumidos todos los víveres, los defensores llegaron a comer carne humana, haciéndose proverbial en la Historia el FAMES CALAGURRITANA o Hambre Calahorrana.

Julio César llegó a España por el año 61 antes de J. C. y, estalló la guerra entre este y Pompeyo.

Calahorra siguió a Julio César, por lo que en reconocimiento, reedificó la ciudad dándole el sobrenombre de Julia y eligió calahorranos para formar su Guardia Pretoriana por su valor y lealtad.

Igualmente ratificó el privilegio de batir moneda.

A la muerte de César sucedió su sobrino Octavio con el título de Augusto, y recordando la fidelidad de la ciudad a Sertorio y a su tío, concedió a Calahorra la calidad de MUNICIPIUM con el derecho de CIUDADANIA ROMANA y aspiración a los cargos del Imperio, reafirmando el privilegio de acuñar moneda.

Debido a la influencia de Sertorio, de Julio César y Octavio Augusto, Calahorra romanizó sus costumbres y organización política, por lo cual, una vez apaciguados los ánimos, se fundaron Centros Docentes, brillando por su ciencia hombres ilustres, como la familia de los Quintilianos, descollando entre ellos, el Príncipe de la Literatura, Marco Fabio Quintiliano, nacido en esta ciudad el año 42, de la Era Cristiana.

En este período empezó a propagarse el cristianismo por el mundo conocido, y como esta ciudad estaba enclavada en la Vía Romana, según tradición, fué visitada por el Apostol Santiago y quizás también S. Pablo, dejando algunos discípulos, dando fundamento a la creación de la Diócesis.

En el principio del siglo II, el día 3 de marzo, a orillas del torrente Cidacos, sufrieron el martirio los soldados de la Legión VII, Pía Gé-

mina, nacidos en Calahorra, Stos. Emeterio y Celedonio, cuyos despojos los recogieron los cristianos de esta ciudad, y los eligieron como a sus ANGELES TITULARES.

En el lugar donde fueron decapitados los Santos, los cristianos de los primeros siglos, levantaron un Baptisterio, cuyo sitio lo ocupa hoy la Catedral.

De tiempo inmemorial existieron judíos en esta ciudad y por ellos se dice se supo en Calahorra la muerte del Redentor.

Erigieron sinagoga, próxima a la Acrópolis, junto al actual S. Francisco, que, en el siglo XV, los Reyes Católicos la donaron a la Catedral.

Entre los judíos, vivió el célebre Rabino Abraham Ben-Ezra, que fué sepultado en Calahorra.

Edad Media

En el siglo VI, el Rey Leovigildo, unió Calahorra a la Corona de los Godos.

Por los años 711 al 713, fué invadida por los moros, huyendo muchos de sus habitantes con el Obispo S. Félix, a las fragosidades de la sierra.

Entre los moros que atacaron a Calahorra, están Abderraman III y el Moro Muza.

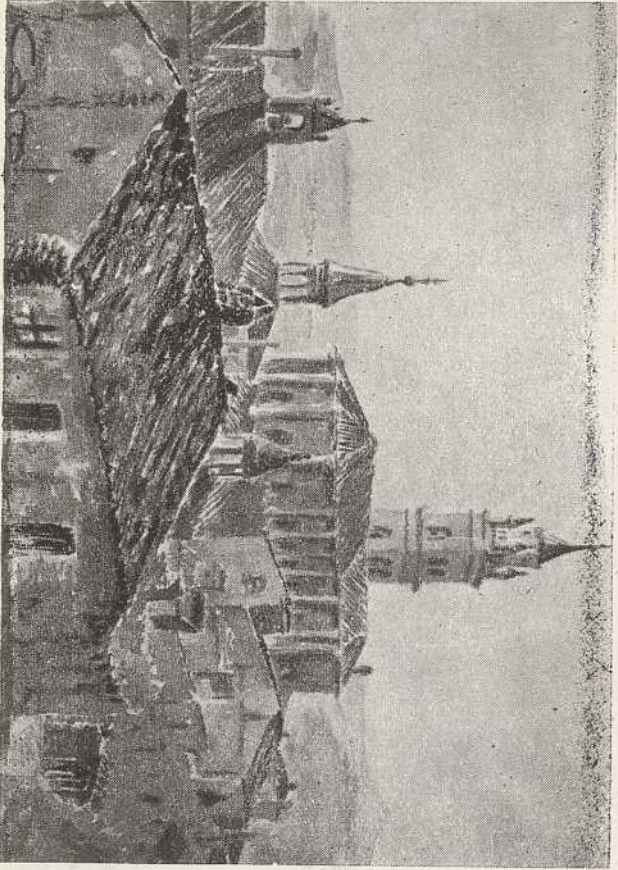
Según la Historia, en 872, el Rey D. Ramiro hizo el VOTO DE SANTIAGO, en Calahorra.

El 30 de abril de 1.045, fué reconquistada definitivamente por el Rey D. García de Nájera, que dotó espléndidamente al templo Catedral.

En 1.080, Alfonso VI de Castilla, otorgó



Puerta de San Jerónimo



Catedral
vista desde
Las Murallas
Bojás

FUERO a esta ciudad.

Al final del siglo XI, según algunos autores, los Reyes de Castilla y Aragón se disputaban la plaza de Calahorra, y para dirimir la cuestión proyectaron un duelo entre el Cid Campeador por parte de Castilla, y el Caballero D. Martín por Aragón, cuyo duelo se verificó aquí, siendo vencedor el Cid

En el siglo XII. fué huesped de esta ciudad el Papa Clemente III, que visitó la Diócesis.

D. Enrique de Trastámara, el de las Mercedes. fué proclamado Rey de esta ciudad, en el año 1366.

En 1554, es nombrado Obispo de Calahorra, D. Pedro González de Mendoza, a quien la Historia ha llamado **EL GRAN CARDENAL**.

El Conde de Foix, (francés), en 1466, se apoderó de Calahorra, pero a los pocos días la recuperó D Juan Ramírez de Arellano, Sr de los Cameros, devolviéndola al Rey Enrique IV, que en reconocimiento por la ayuda que le habían prestado los calahorranos, regaló la Custodia-Ciprés.

Al final de este siglo, visitaron la Catedral los Reyes Católicos a la que, hicieron grandes donativos. Entre ellos la Sinagoga de los judíos que la convirtieron en la ermita de S. Sebastián.

Edad Moderna

En 16 de noviembre de 1506, su Alteza D.^a Juana, concedió 130 000 maravedíes para restaurar las torres y murallas de la ciudad.

Al Emperador Carlos V, o Primero de Es-

paña, en viaje a Calahorra, el 11 de febrero de 1520, antes de penetrar en la ciudad, se le obligó a prestar Juramento de respetar sus Fueros.

En este siglo, a su paso para Roma, el Papa electo, Adriano VI, descansó en esta ciudad, al que se le recibió con grandes honores, yendo en la comitiva los Gigantes. Se le hizo una ofrenda de un par de mulas

El Obispo D. Juan Bernal de Luco asistió al Concilio de Trento donde permaneció siete años, representando la Diócesis.

Al final de este siglo, se fundó el Convento de las MM. Carmelitas.

El de S. Francisco fué anterior a este, tal vez a principios del siglo, pero lo fundaron a la orilla del río Cidacos, y después subió a donde está.

Siglo XVII

Las obras del Convento de los PP. Carmelitas, comenzaron en el año 1604.

A final de este siglo, fué Obispo de Calahorra el sabio D. Pedro de Lepe, cuya fama se extendió por toda la Península, con el proverbio «Sabe más que Lepe».

Siglo XVIII

La Reina D^a María Luísa de Saboya y su hijo el Príncipe de Asturias, permanecieron diez

días en esta ciudad, viniendo a recogerlos el Rey Felipe V, en el año 1711.

Por estas fechas regía la Diócesis, como Obispo propio, el Cardenal D. Francisco de Borja, quinto nieto de S. Francisco de Borja.

En 1730, se proyectó hacer la actual cuesta de la Catedral, desde el Palacio Episcopal, hasta la calle del Refugio, pues antes no existía, tal como hoy está.

Su obra duro mucho tiempo.

Siglo XIX

El Rey intruso, José Bonaparte, en 1808, estuvo hospedado en la casa-palacio de los Sres. de Raón, los que habían huído, como otros muchos Calahorranos.

En 30 de septiembre de 1871, visitó esta ciudad el Rey Amadeo I.

En la noche del 12 al 13 de junio de 1900, un horroroso incendio devoró el retablo del Altar Mayor de la Catedral, que era una joya arquitectónica del célebre maestro Bascardo.

Siglo XX

A principios de este siglo, se hizo cargo de la administración de la Diócesis el Cardenal Fr. Gregorio Aguirre, coincidiendo en este tiempo el Cardenal Cascajares que permaneció una larga temporada, y aquí le sorprendió la muerte siendo Arzobispo Electo de Zaragoza.

En diferentes fechas, y por estos años, estuvieron en Calahorra, los Nuncios de S. S. Mr. Vico y Mr. Cicognani. También fué huésped por unas horas la Srma. Sra. la Infanta Isabel. En octubre de 1957, visitó la Catedral y el Palacio el Sr. Nuncio Mr. Antoniuti.

Hijos Ilustres de Calahorra

MARCO FABIO QUINTILIANO.— Llamado «Príncipe de la Literatura», nació en Calahorra hacia el año 42 de nuestra Era, y el Emperador Galba, reconociendo su sabiduría cuando de Gobernador estuvo en Tarragona, lo llevó a Roma, donde alcanzó grandes triunfos como orador y como pedagogo

Su obra maestra son las «Instituciones Oretorias» admiradas por todo el mundo intelectual por lo que su autor alcanzó el honroso título de «Gloria de la toga romana».

AURELIO PRUDENCIO CLEMENTE.— Llamado el «Pindaro Cristiano», fué un excelente poeta que nació en Calahorra el año 348, siglo VI.

En su obra «El Peristéfanon» cantó con letras áureas las heroicidades de nuestros Santos Emeterio y Celedonio, en el Himno primero, y el octavo, lo dedicó al Baptisterio.

Zaragoza reclama sus glorias, pero hay razones potísimas en contra de esta pretensión, que se omiten en gracia a la brevedad.

EL VENERABLE JUAN DE JESUS MARIA gloria de la Orden Carmelitana, nacido en el siglo XVI, y cuyo cuerpo se encuentra incorrup-

HORARIO AUTOBUSES DE LINEA

Línea **ANDOSILLANA**

Calahorra, San Adrián, Andosilla, Cárcar, Lodosa, Sartaguda

LLEGADAS

9 Mañana

3'15 tarde

8 tarde

SALIDAS

11'30 mañana

6 tarde

7 tarde

Salida viajes a San Adrián 12 mañana y 4 tarde

Línea **GURREA Y PARRA**

Calahorra - Azagra

LLEGADA

9'15 mañana

3 tarde

SALIDAS

11'30 mañana

6 tarde

Línea **RUIZ Y BALLESTEROS**

Calahorra - Soria

LLEGADA

9'15 mañana

3'30 tarde

8'45 tarde

SALIDAS

11'45 mañana

6 tarde

6 mañana

L. M. J. Sábado

Línea **LA PERUCA**

Calahorra, Aldeanueva de Ebro, Rincón de Soto

LLEGADAS

9 mañana

3 tarde

SALIDAS

12 mañana

5'30 tarde

Línea **LA ESTELLESA**

Estella - Zaragoza

LLEGADA

9'30 mañana

SALIDA

9'35 mañana

Línea **LA ESTELLESA**

Pamplona - Calahorra

LLEGADAS

9'30 mañana

SALIDA

12'30 mañana

to en Monte-Compatri, cerca de Roma. En el Archivo de la P. de Sta. María, se encuentra su partida de Bautismo, como también las de sus hermanas, nació el 18 de enero de 1564.

EL RDO. P. PEDRO IBAÑEZ, confesor de Santa Teresa.

D. PEDRO GARCIA CARRERO, eminencia de la Medicina y en las Letras, Médico de Cámara del Rey Felipe III. Sus restos reposan en la P. de S. Andrés

EL VIRREY DE PANAMA, D. José Raón, y ocho Obispos que son;

D. Martín Martínez, que fué elegido, en 1374, y no aceptó.

D. Juan Tadeo, Carmelita, Primer Obispo-Arzbispo de las Misiones de Persia, a principios del siglo XVII.

En 1642, D. Diego M. de Zarzosa, Obispo de Tuy.

En 1670, D. Francisco de Olaso, que fué Obispo de Lérida.

D. Gaspar de Miranda Argáiz, Obispo de Pamplona, en 1751.

Año de 1874, D. Sebastián Arenzana, Obispo de Calahorra, que asistió al Concilio Vaticano.

D. Francisco Gainza, Obispo de Nueva Cáceres, (Filipinas), y el Rd. P. Francisco Gutiérrez Obispo de Chocó, (Colombia), muerto el año 1936.

Limites de Calahorra

En siglos anteriores, tuvo anexionados los lugares Areso, (Resa), Aguilar, (próximo al

Ebro), S. Pedro Felices, (subida al paniano), hoy los tres desaparecidos; Velilla, Terroba, Rincón de Soto, Aldeanueva de Ebro, Pradejón y Murrillo.

Sus límites por el Norte comenzaban en el monte de Sartaguda que llega hasta Rincón de Soto, al otro lado del Ebro, exceptuando los terrenos de S. Adrián, pues no era límite el Ebro como es hoy.

Hasta el año 1834, perteneció a la Provincia de Soria, en que pasó a la de Logroño

Su Diócesis era de las más dilatadas de España, pues se extendía hasta cerca de Santander, comprendiendo parte de Burgos, Vizcaya, Alava, parte de Guipuzcoa y parte de Navarra.

Emblemas

Su Escudo de Armas, parte religioso y parte civil, consiste en dos cuellos sangrantes, y dos espadas, y por cimera la Corona Mural como ciudad fuerte y amurallada.

El Pendón o Bandera, en el anverso, de color blanco, lleva una gran cruz colorada, con el escudo en el centro, y el reverso es morado, por pertenecer a Castilla; en él lleva la leyenda; **LA MUY NOBLE, ANTIGUA, Y FIEL CIUDAD DE CALAHORRA.**

Heráldica

Son muchos los escudos que se conservan

en algunas fachadas de casas solariegas en las calles Mayor, Pastelería, Deán Palacios, Oliván, .. etc. El Sr. Conde de Ríocavado posee un magnífico y documentado fichero sobre este interesante asunto.

Desgraciadamente van desapareciendo bastantes.

Paleografía y Sigilografía

En los Archivos de la Catedral, S. Andrés y Ayuntamiento hay documentos desde el siglo XI. Muchos en pergamino.

Cultura y Arte

En el siglo XVII, se distinguieron sus hijos, afamados tallistas, D. Diego Camporredondo y Don Manuel Adán.

A final del pasado siglo, el artista D. Julián Felipe, entre otras actividades, se distinguió por predecir los aparatos voladores (que entonces no existían) que pesarían mas que el aire, pues solo se conocían los globos, y construyó un Helicóptero a principios del siglo XX.

En el siglo pasado hubo Instituto de 2.^a Enseñanza, que funcionó en el antiguo Convento de S. Francisco; Seminario Conciliar, Colegio de 2.^a Enseñanza a cargo de los P.P. Agustinos, Academia de Dibujo, Escuela o Capilla de Música en la Sta. I Catedral, cuyos infantiles ocuparon luego, puestos en la Capilla Real, en el

Teatro de la Opera; en el Conservatorio de Madrid y en varias Catedrales de España, mereciendo para la ciudad el sobre-nombre de PEQUEÑA ATENAS MUSICAL.

En el presente siglo, Instituto de 2.^a Enseñanza, (construido en 1959); Escuela de Trabajo; Colegio de M M Teresianas; tres Grupos Escolares Infantiles; Academias de Lenguas; Sociedad Filarmónica, que funcionó con más de 500 socios desde el año 1931 al 1936; Biblioteca Pública Municipal; Museo Arqueológico en la Catedral, y otro, en el Ayuntamiento; Estación de Radio; Banda Municipal; Orfeón Calahorra, y Sociedad «Amigos de la Buena Música»

Comunicaciones

Ferrocarriles del Norte de Bilbao a Zaragoza, y Ferrocarriles secundarios hasta Arnedillo; Correos, Telégrafos, Teléfonos Urbanos e Interurbanos, Autobuses, Coches de servicio particulares, y buenas comunicaciones por carretera con un punto de intersección, en la Glorieta, frente al Ayuntamiento, en la que convergen seis carreteras.

Agricultura

Calahorra es eminentemente agrícola que produce ricos y variados frutos, con un sistema de riegos que es modelo en España.



Pórtico gótico florido de S. Andrés

Línea LA ESTELLESA
San Sebastián - Calahorra

LLEGADA	SALIDAS
13'30 tarde	15'30 tarde

Línea F. JIMENEZ
Calahorra - Logroño

LLEGADA	SALIDA
8'30 mañana	9 mañana
10 mañana	1'15 tarde
2'30 tarde	3 tarde

Línea R E N F. E.
Logroño - Zaragoza

LLEGADA	SALIDA
5 1/2 tarde	8'50 tarde

Línea PINEDO
Calahorra - Vitoria

LLEGADA	SALIDAS
7'15 tarde	6'1/2 mañana

Línea Hnos. OLLOQUI
Calahorra, Funes, Falces

LLEGADA	SALIDA
9 15 mañana	1 tarde

Línea MARINO DE LA TORRE
Solamente los Jueves

LLEGADA	SALIDA
9 1/2 mañana	1 tarde

Línea MARTINEZ
Villafranca - Calahorra

LLEGADA	SALIDA
9'15 mañana	1 tarde

Para remediar en parte, la escasez de agua hay cuatro pantanos y el Canal de Lodosa.

Industria

La principal es la conservera de la que hay unas 20 fábricas

Hay fábricas de azúcar, zapatillas, envases metálicos, material de construcción, cajas de cartón, caramelos, pastelería, licores, espumosos, hielo, fideos, macarrones, aceite, harinas, malte, serradoras mecánicas, cuatro cerámicas, mosaicos, modelado en escayola, estucadores, soldaduras autógenas, galvanoplastia, chapistas, siete imprentas, litografías, tintorerías, talleres de electricidad, dos compañías eléctricas, pintura, fotógrafos, relojerías, vaciadores, guarnicioneros, telares, curtidos, tapones, talleres mecánicos, carpinterías, y talleres de artesanía muy bien montados.

Comercio

Por su proximidad y buena comunicación con Navarra, mas los pueblos limítrofes, existen buenos comercios, comprendiendo todos los ramos, y muy bien surtidos, y algunos de ellos instalados en calles céntricas, rivalizan con los de las capitales por sus hermosas instalaciones y amplios y elegantes escaparates de cristal.

Como complemento de este movimiento industrial y comercial, existen seis bancos y dos

Cajas de Ahorros.

Hay un hotel, restaurantes, un hostal y casas de huéspedes muy bien instaladas.

Ferias y Mercados

Se celebran Ferias en los días del 25 al 28 de mayo, y del 19 al 22 de noviembre. Los Mercados se celebran desde tiempo inmemorial, todos los jueves, en la plaza del Raso, pero en llegando el mes de abril, el Mercado es continuo hasta bien entrado octubre, tal es la exportación de verduras y toda clase de frutos, por el gran número de camiones que diariamente afluyen, convirtiéndose en prolongado Mercado, la Plaza de Quintiliano y todas las calles principales.

Existe una Cooperativa Agrícola, de reciente creación.

También hay Granjas Avícolas.

Beneficencia

Existe un Hospital Civil magníficamente orientado, servido por las Hijas de S. Vicente, y en él funciona un Centro Maternal e Infantil de urgencia.

Un Asilo para Ancianos Desamparados, de nueva construcción, que es modelo en su clase, estando al frente las Hermanitas de los Pobres.

Un Instituto de Previsión con Deambulatorio, un Centro de Higiene Rural, y en el mes

Banco Central

Alcalá, 49 y Barquillo, 2 y 4 MADRID

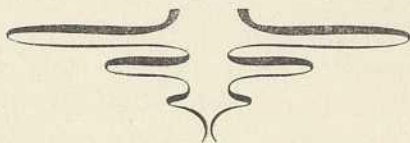
Capital desembolsado 440.000.000 ptas.
Fondos de reserva 1.202.000.000 pta



386 Dependencias (Oficina Principal en Madrid, 298 Sucursales y 87 Agencias Urbanas en Capitales y otras importantes plazas de España y Norte de Africa).



Con su organización interior y su extensa red de Corresponsales en todos los países del mundo, realiza toda clase de operaciones bancarias, estando especialmente preparado para la financiación del comercio internacional.



(Aprobado por la Dirección General de Banca, Bolsa e Inversiones con el n.º 3 664)

BANCO HISPANO AMERICANO

MADRID

Capital desembolsado. 650.000.000 de Ptas.
Reservas. 1.753.000.000 » »

CASA CENTRAL
Plaza de Canalejas, Núm. 1

SUCURSALES EN LAS PRINCIPALES LOCALIDADES DE LA
PENINSULA. CEUTA, MELILLA, BALEARES Y CANARIAS

CORRESPONSALES EN TODO EL MUNDO

SERVICIO ESPECIALIZADO PARA LAS OPERACIONES
CON EL EXTERIOR EN SU DEPARTAMENTO EXTRANJERO

SUCURSAL DE CALAHORRA

DOMICILIO: MARTIRES 1

Banco de Santander

Fundado en 1857

Capital totalmente desembolsado. Ptas. 200.000 000
Reservas. € 457.000.000

Departamento especialmente organizado para
toda clase de operaciones con el exterior

Sucursales en las principales plazas de la Península, Islas Canarias y Baleares

Representaciones en Argentina, Gran Bretaña, Méjico y
Venezuela con exclusivos fines comerciales y de informa-
ción (sin poder realizar operaciones bancarias) en:

Corrientes; 465

Buenos Aires.

38, Lombard Street

Londres, E. C. 3,

Isabel la Católica, 38 (Edificio «La Noria») Méjico 1, D.F.

*Avda. de Urdaneta, Esq. Las Ibarras, Edificio Central, Ofi-
cina 104*

Caracas

(Aprobado por la Dirección General de Banca, Bolsa e Inversiones
con el número 3 678)

Moreno y

Compañía S.A.

BANQUEROS

Casa Central: CALAHORRA

Sucursales: Alfaro y Lodosa

**Realiza toda clase de operaciones
bancarias en la Península
y Extranjero**



Aprobado por la Dirección General de Banca Bolsa e Inversiones con el n.º 3 509

Banco de Vizcaya

CASA CENTRAL: BILBAO

Capital desembolsado y reservas . . . 1.711.822.500 pts.

Dependencias distribuidas por toda España
Libretas de Caja de Ahorros e imposiciones
Se admiten negociables del Servicio Nacional del
Trigo, libre de todo gasto
Extensa red de corresponsales Nacionales y
extranjeros

Servicios de relaciones extranjeras especializado en la
tramitación de toda clase de operaciones relacionadas con
el comercio exterior.-

Oficinas en la Zona: Calahorra

Alfaro

Arnedo

Corella

Peralta

Aprobado por la Dirección General de Banca Bolsa e Inversiones con el n.º 3 649



Caja Provincial de Ahorros de Logroño

OFICINAS CENTRALES: Miguel Villanueva, 9 LOGROÑO

Operaciones que realiza:

Libretas de Ahorro

Imposiciones a Plazo Fijo

Compra-venta de Valores

Cuentas corrientes

Créditos

Servicio de Mutualidades y Montepios

Laborales

Servicios Especiales

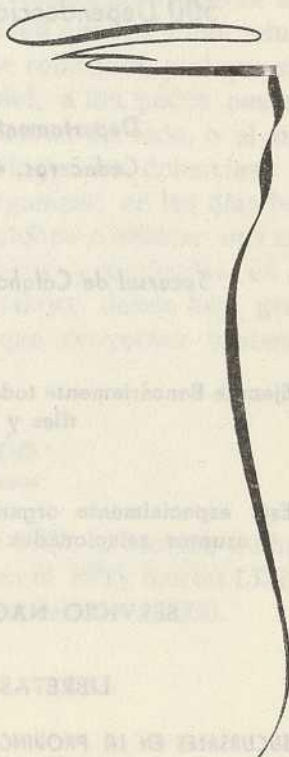
**PAGO DE NEGOCIABLES DEL SERVICIO NACIONAL
DEL TRIGO**

OFICINAS EN CALAHORRA

Mártires, 26

Teléfono, 419

Agradecemos la cooperación prestada para la realización de esta Guía.



Banca Española de Crédito

Domicilio Social, ALCALA 14 MADRID

Capital desembolsado y reservas. 2.594 469 816'97

500 Dependencias en España y Africa

Departamento de Extranjero
Cedaceros, 4 MADRID

Sucursal de Calahorra, Mártires, núm. 20

Ejecuta Bancariamente toda clase de operaciones, Mercan-
tiles y Comerciales

Está especialmente organizado para la financiación de
asuntos relacionados con el Comercio Exterior

SERVICIO NACIONAL DEL TRIGO

LIBRETAS DE AHORRO

SUCURSALES EN LA PROVINCIA: Logroño, Nájera, Santo Domingo
de la Calzada Alfaro y Fuenmayor

de Julio de 1960, se inauguró la Guardería infantil, a cuyo frente están las Religiosas del Pilar. Es un edificio muy alegre.

Distracciones

Plaza de Toros, dos teatros, cines, bailes, campo de futbol, casinos, y bares.

Un lugar apacible, de expansión, de ejercicio y fuente de salud son los terrenos de «Los Agudos», por las sales volatilizadas que se aspiran y por la tranquilidad que en ellos reina, pues, el que va sano, se robustece, y el que sufre del pulmón o de la piel, a los pocos paseos por aquellos parajes, o curan del todo, o al menos sienten grandes alivios en sus dolencias.

Hay proyecto de organizar, en los días festivos, un servicio de autobus e instalar una caseta o kiosco con refrescos y meriendas, en el paraje próximo a la Atalaya, donde hay gran abundancia de pinos que proyectan bastante sombra.

Censo de la Población

Segun el del año de 1950, el número de habitantes era de 13.534, en el 1955, fueron 13725, y en el 1959 el número rebasó los 14.000.

Edificios notables

Además de los Templos, el Palacio Episcopal, Id. Municipal Cuartel de la Guardia Civil,

Matadero dotado de material moderno Mercado, del estilo de la Plaza donde está enclavado, varios grupos de viviendas protegidas, nuevo Instituto de 2.^a Enseñanza, Escuela de Trabajo, y la Guardería Infantil

El 28 de Julio de 1961, al final del paseo del Mercadal, se colocó la primera piedra del Grupo Residencial de 74 viviendas construidas por la Caja P. de Ahorros de Logroño, cuyo edificio constará en la parte final de 14 pisos, siendo el edificio mas alto de toda la provincia

Ruta a seguir por el visitante

Casa Ayuntamiento

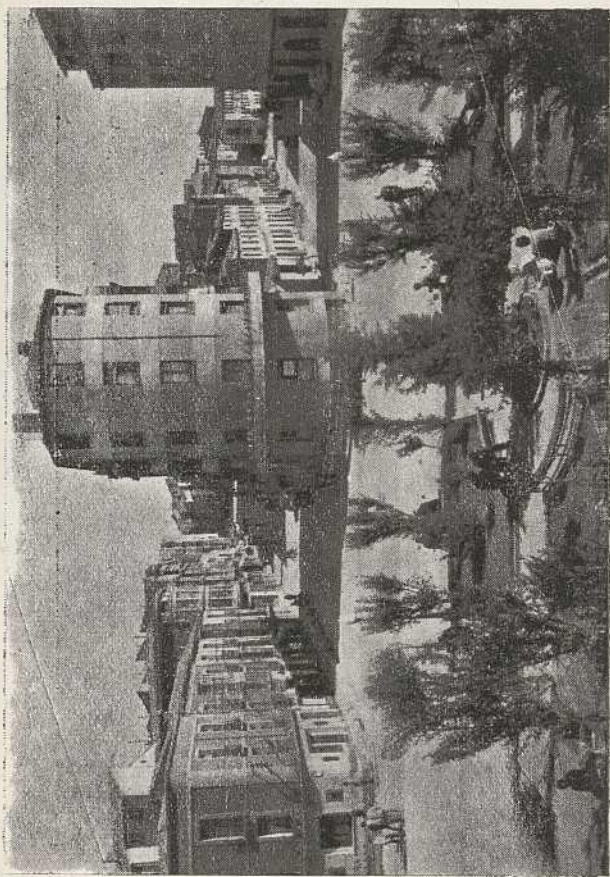
Es un edificio severo de estilo castellano, que reúne todas las condiciones a que está destinado. Fue construido en 1945.

En él puede admirarse una tabla de gran mérito pictórico, del siglo XV, de la Escuela Flamenca, que representa de un modo original a Jesucristo muerto.

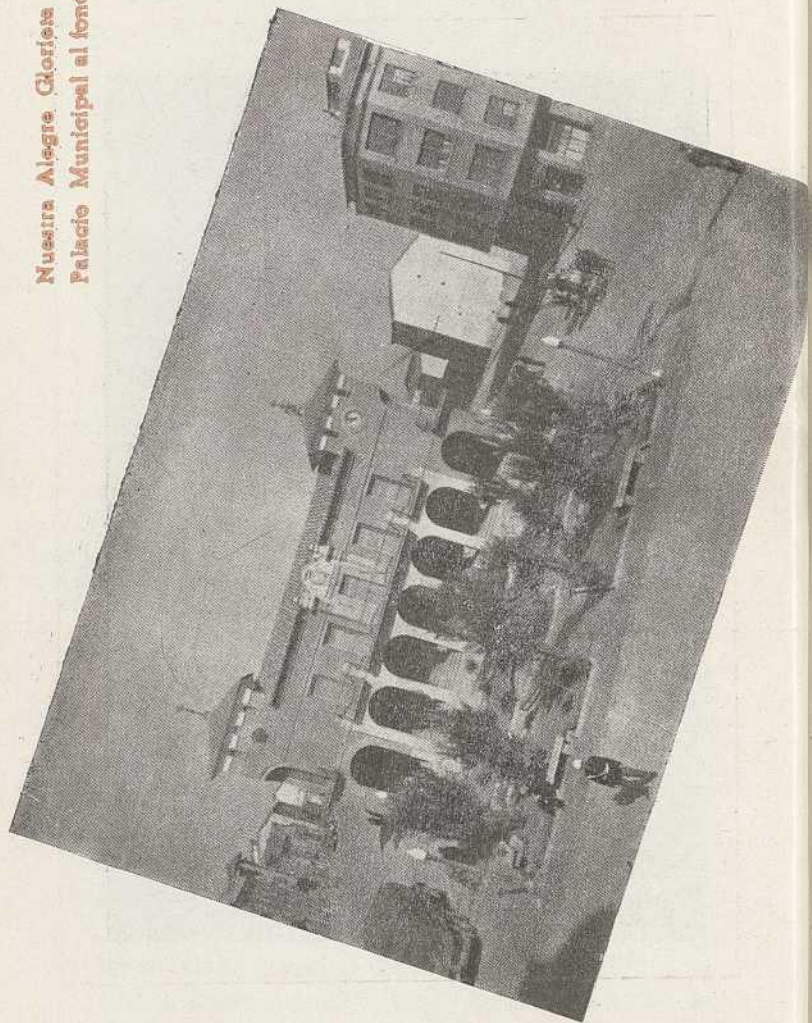
En su Archivo se encuentran pergaminos desde 1200, y varios documentos en papel, con firmas Reales, de D.^a Juana la Loca, hasta Isabel II.

En el mismo edificio hay instalada una Biblioteca Pública Municipal muy visitada, y el Museo Calahorrano, instalado en la misma.

Calles Mé-
ritas y Be-
bricio



**Nuestra Alegre Gloria y
Palacio Municipal al fondo**



Museo Calagurritano

Desde el año, 1.943, está registrado el en Ministerio de Educación Nacional, con el título de «Colección Gutiérrez Achútegui», incluyendo en esta Colección las siete vitrinas que de ella existen en la Catedral.

Breve catálogo del mismo

Vitrina 1.^a — Esponjas petrificadas; ammonites, que consisten en conchas y caracoles petrificados, que, según cálculos científicos, han necesitado dos millones de años para llegar a ese estado. Hay varios fetiches procedentes de México.

Objetos encontrados en Calahorra

Vitrina 2.^a — Pinturas al temple; vaso lacrimatorio de barro; busto pequeño de bronce; una fusiola; fragmentos de vasija sellada y fragmentos de cristal.

Estos objetos son algunos de antes de J. C. y otros de los primeros siglos, son encontrados en Calahorra.

Vitrina 3.^a — Una escudilla de pezón; un raro ejemplar de antefixa; magníficos trozos de cráteras terra sigillata; un pondus, o peso; dos aras votivas y otros objetos.

Vitrina 4.^a — Fragmento de mosaico del Opus tessellatum.

Vitrina 5.^a — Trozos de vasijas de barro celtibéricos.

Vitrina 6^a.- Puntas de flecha de la Edad Prehistórica; remate de bronce de un lábaro; una lucerna entera; una preciosa ánfora de barro blanco en miniatura; y un trozo de mosaico.

Vitrina 7.^a- Monedas Ibéricas de 200 años antes de J. C ; monedas de Colonias Romanas; id. del mismo Imperio, y españolas desde el año 1383.

Vitrina 8.^a- Monedas acuñadas en Calahorra, antes y después de J. C.

Vitrina 9.^a- Fragmentos de bandejas de marmol.

Vitrina 10.^a- Plano de Calahorra en tiempos de los Romanos

Vitrina 11.^o- Pergamino del año 1420 que es confirmación de los Privilegios de la ciudad, por el Rey D. Juan II.

Vitrina 12.^o- Chalecos bordados en sedas, Siglo XVIII.

Vitrina 13.^o- Carta del Rey Carlos I, año 1528 y otra carta de Felipe II, de 1571. Van firmadas «Yo el Rey».

Vitrina 14.^o- Confirmación de privilegios de la ciudad por el Rey D. Fernando IV, año 1302. Figura el Obispo de Calahorra.

Vitrina 15.^o- Título de Hijo Predilecto del historiador calahorrano Rd. P. Lucas, C. D. año 1926.

Vitrina 16.^o- Plano de la Sta. I. Catedral, año 1946.

Existen sobre las estanterías, varias vasijas de un ajuar de incineración; materiales de construcción; molinos ibéricos de mano; tubo de plomo de conducción de agua; proyectiles de catapulta y una figura (mutilada) del dios Cupido, en alabastro. Como complemento, en su día estará la «Dama Calagurritana rediviva»,

que es una bella cabeza de marmol, del siglo primero, verdadera joya arqueológica.

Rollo Jurisdiccional

Llamado vulgarmente la MOZA DEL MERCADAL, enclavado al principio de este paseo Es de la EDAD MEDIA, para indicar al viajero que Calahorra era ciudad libre, que solo dependía del Rey, y en el que solian atar a los malhechorés, teniéndolos a la vergüenza pública, según sus fechorías, mas o menos tiempo.

El origen de llamarle LA MOZA, es el siguiente:

En la antigüedad, en algunos pueblos paganos, existían unos monumentos o columnas de piedra que terminaban con atributos de fecundidad y, en ciertas épocas del año, o fiestas, las jóvenes, al llegar a la edad núbil, danzaban a su alrededor para obtener o alcanzar la suerte en el matrimonio.

De ahí, que por semejanza al Rollo Jurisdiccional, desde tiempos inmemoriales, a este se le llame LA MOZA DEL MERCADAL.

Segun la leyenda era donde ataban las barcas en los juegos náuticos, pero es muy posterior.

El amplio y hermoso paseo del Mercadal, adornado con jardines, ocupa lo que fué la antigua Naumaquia de los Romanos en la que celebraban juegos náuticos, para lo que la convertían en un lago, y una vez desecada, se celebraban Juegos de Aurigas; Gladiadores, etc. Sus dimensiones eran 242 metros, por 60 de ancho.

Según otros no fué Naumaquía, sino Circo, pero le falta la esquina, que es característica de los Circos.

Hasta hace unos 70 años, se conservaron muchas de sus paredes y algunos canalillos. En el año de 1836, gran parte de las paredes de la parte norte, se deshicieron para aprovecharlas como bancos en el Mercadal.

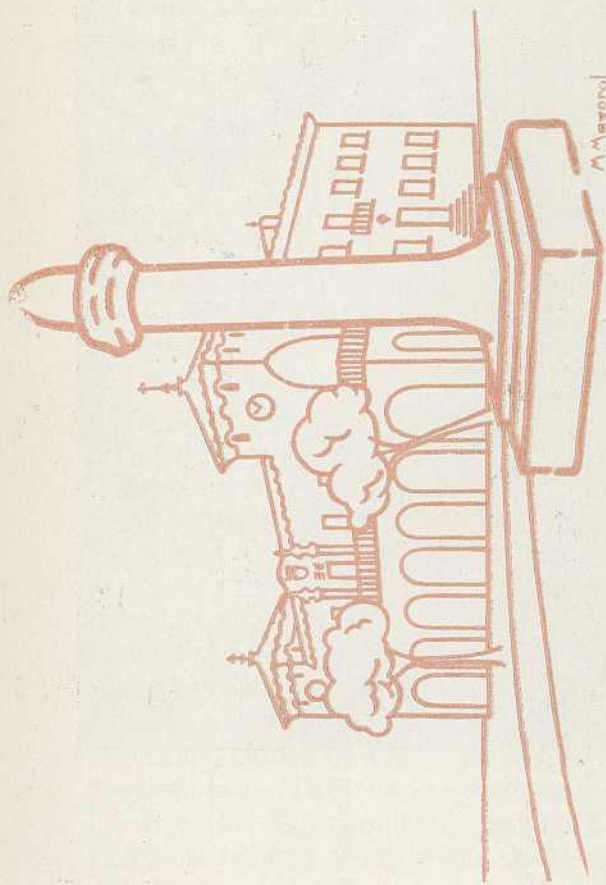
A la derecha del final del paseo, se encuentran como testimonios que lo acreditan un trozo de pared de OPUS INCERTUM, que es parte del homicidio de la NAUMAQUIA; hay un canalillo del mismo material, del acueducto que servía para desaguar el Circo, y como complemento, varios fragmentos de columnas y cubos de piedra encontrados en las Cabas y otros sitios de la ciudad, lo que prueba su esplendor de tiempos pasados. En 1957, se colocó cerca del canalillo, un molino asñario que apareció en Los Villares.

Y una columna estriada con capitel corintio, pero sin volutas, apareció en el mes de mayo de 1961, en la casa N.º 3 de la calle la Estrella.

Próximo al transformador de la luz, en el lado opuesto de lo descrito, hay otro trozo de Homiciclo, y al hacer las obras de las aguas y primera piedra de las casas de la Caja de Ahorros Provincial, aparecieron los cimientos del palco presidencial que estaba enclavado en ese sitio.

La Matrona

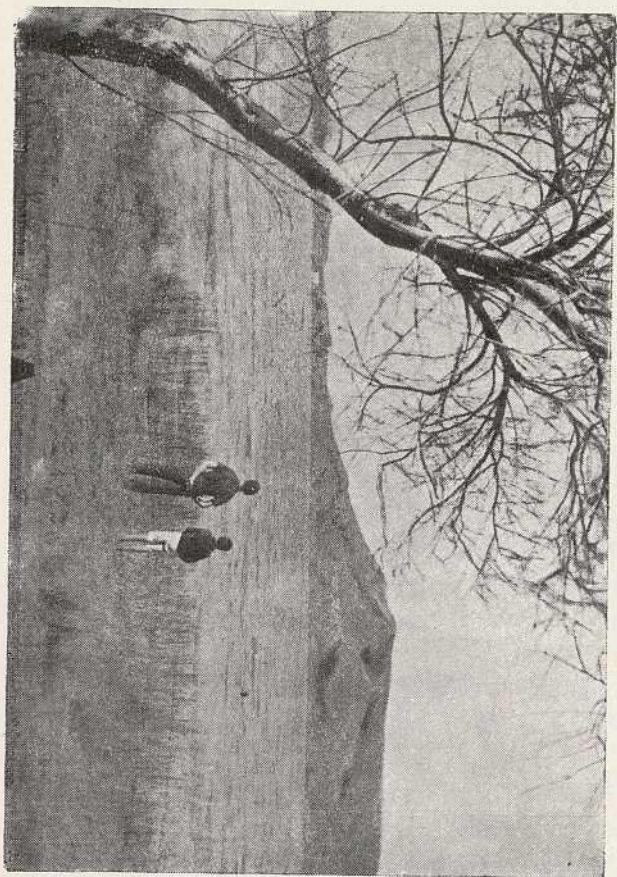
Se encuentra al final del paseo. Es una es-



M. Mayoral

Rollo Jurisdiccional

Al fondo se halla la Casa Ayuntamiento



Panliano próximo a la Estancia

tatua de marmol de Carrara, simbolizando, en su figura de mujer desesperada, el valor militar de la ciudad, y el hambre horrorosa que sufrió en sus largos asedios, por eso lleva un cuchillo en la diestra y un brazo humano en la siniestra, para indicar que llegaron los habitantes de Calahorra a comer carne humana.

Es copia fiel de una pintura mural que se encontraba en la Plaza del Raso, en un torreón llamado de D.^a Juana, y es obra del artista bilbaino, Adolfo de Arizaga, en el año de 1878.

La lápida frontal, escrita en latín dice; *Consiguió Calahorra el trofeo de vencedora e invencible por la nobleza de su sangre, por la estirpe, por la ciencia, por sus virtudes y por su valor guerrero.*

En esta inscripción se nota un error de redacción pues dice; TROPHCEUM, y debed ecir; TROPHAEUM.

Así como nuestros antepasados erigieron esta estatua para que perduraran nuestras glorias en ese símbolo, es de esperar, que en breve plazo, y por suscripción internacional, se erijan en la Glorieta, las estatuas de los insignes hijos de Calahorra, Marco Fabio Quintiliano y Aurelio Prudencio, pues hace años en Roma se hicieron ofertas para fin tan laudable.

Como corona de tan hermoso paseo, se encuentran los jardines de la amplia explanada de las Escuelas de Quintiliano, llamada Era Alta, excelente mirador desde donde se contempla un paisaje encantador.

En primer término, el Colegio de S. Agustín, varias fábricas de conservas, las estaciones del F. C. y la Azucarera. Al fondo, S. Adrián, Azagra, (Navarra) y la Ribera del Ebro.

Hay proyecto de hacer un hermoso parque

que llegue hasta el depósito de las aguas, porque que será delicioso por los aires tan sanos que allí se respiran.

En las proximidades está el Instituto de 2.^a Enseñanza, que es orgullo de Calahorra.

Parroquia de Santiago

Su fachada y torre son originales y elegantes, greco-romanas, de finales del siglo XVIII, pues las anteriores fueron derribadas por un huracán el año 1777, son ejemplares muy poco corrientes en España.

El templo empezó a construirse en el siglo XVI.

El interior del templo es neo-clásico, de aspecto sobrio y esbelto, de bien calculadas proporciones, y muy capaz. Tiene cuatro cúpulas. El magnífico retablo, churrigueresco, de buen gusto, es obra del maestro calahorrano, D. Diego Camporredondo, y hay proyecto de darle luz por la parte opuesta de la cúpula central. El año 1957, fué quitado el Coro que era bajo, entre la 1.^a y 2.^a columna de entrada.

Digna de admiración es la histórica imagen del CRISTO DE LAS MARAVILLAS, gótico tal vez del siglo XIII, en su capilla lateral. Es seguro que procede de la parroquia de Santiago el Viejo.

En la Sala Capitular hay una mesa de caoba de una pieza de 5 metros y medio de largo, por mas de un metro de ancho, y en la Sacristía hay otra redonda, de 1'70 de diámetro, también de caoba, que es complemento de la anterior;

son regalo del Obispo de Nueva Cáceres (Filipinas), D. Francisco Gainza, natural de Calahorra.

Este templo reemplazó a otro que bajo la misma advocación, se encontraba en la calle de Santiago el Viejo, sobre la muralla, y su fundación era de tiempo inmemorial. A este templo se le llamó también de S. Cristóbal.

Casa Santa

Se encuentra próxima a la Plaza de Quintiliano, (del Raso), por la calle de S. Antón. Es una basílica muy modesta, emplazada donde estuvo la CARCEL CIEGA, de los romanos, que sirvió de prisión a los Stos. Mártires.

Está edificada en dos épocas, siglo XVIII, y siglo XIX.

Se tiene el proyecto de importantes reformas, entre ellas la de la Cripta, reproducción del calabozo. Ordinariamente está cerrada.

También hay intención de hacer una calle que de vista a la Plaza de Quintiano por el Paso tunel del Mercado, hasta la basílica.

Parroquia de S. Andrés

Parece ser que la fundación de esta Iglesia es del siglo XVII aunque el actual edificio, que reemplazó a otro, es del siglo XVI, y parte del XVIII Según tradición, en sus cercanías estuvo reemplazado el Templo Romano.

Con motivo del Milagro de S. Andrés, acaecido en 8 de Julio de 1247, esta Parroquia adquirió un gran renombre e importancia.

La portada es del gótico-florido, cuyo tímpano tiene una cruz de brazos desiguales, representando su triunfo sobre el paganismo, simbolizando con la luna, el sol y la sinagoga. La torre es cuadrangular su primer cuerpo en piedra, del siglo XVI, ornamentado con metopas y triglifos, y su remate, en ladrillo, es de sabor mudéjar.

La primera planta del templo es gótica, con techos de crucerías, también del siglo XVI, y el resto hasta la Capilla Mayor, es del renacimiento, con techo de arista, del siglo XVIII.

Por sus tres naves y severidad, semeja a una Catedral en miniatura. Fué estucado el año 1947.

En el lado del Evangelio de la Capilla de la Dolorosa, (debajo de la imagen de S. Roque) está enterrado, D. Pedro Garcia Carrero, Médico de Cámara del Rey D. Felipe III, natural de Calahorra.

El retablo mayor, tanto por su arquitectura barroca, como por su dorado, es suntuoso, obra del Maestro calahorrano, D. Manuel Adán.

En la capilla de S. José, existe la imagen del Apostol S. Andrés, que es gótica, y del anterior templo, y el retablo de estilo churrigueresco de buen gusto, que primeramente; fué dedicado a la Virgen. El altar de los Stos. Juanes es de renacimiento, y en patrimonio de la familia Ruy Diez de Fuenmayor. En el altar de los Dolores (fué de la Magdalena), hay un Sagrario preciosamente policromado en el interior, de estilo renacimiento. También de admirar el medallón del retablo del trascoro que es la Virgen de la

Calahorra. Plaza del Raso



Parroquia de Santiago



Cuesta del Rufo

Consolación, el año 1764.

Hay otra cuarta Parroquia bajo la advocación de los Mártires Emeterio y Celedonio, provisionalmente instalada en el Hospital.

Actualmente se está gestionando la construcción de un nuevo edificio, en la calle de Bebricio, próximo al Cuartel de la G. C. que tendrá también acceso por la carretera de Murillo.

Arco del Planillo

Es una de las puertas, de la muralla romana, como se observa desde el exterior. En él se venera una Virgen del siglo XVI, a la que antiguamente se le llamaba, LA LLOVEDERA. La parte del ladrillo es posterior.

Un poco antes de llegar a la Iglesia de San Andrés, en la calle de su nombre, existe un rincón muy típico, llamado PORTALILLOS DE S. ANDRÉS es gótico del siglo XV, como lo delata un escudo que tenía en la puerta principal, trasladado a la casa núm. 29 de la misma calle

La ausencia de sentimiento estético de generaciones anteriores, a traído su desfiguración mutil y pintando esa obra arqueológica, como ha sucedido con otras. especialmente en la calle de D. Angel Oliván

Acrópolis o plaza fuerte

Se encontraba en la antiplanicie de S. Fran-



INSTITUTO DE ESTUDIOS RIOJANOS

BIBLIOTECA

cisco. Próximo a ella, en la parte oriental, se encontraba la Sinagoga de los Judíos, por lo que a esa parte se le llamaba Barrio Judío.

La primera Iglesia de Calahorra, bajo la advocación del Santo Sepulcro, estuvo junto al Castillo, convertido después en palacio, en el que residían los primeros Obispos.

Iglesia de S. Francisco

Como se ha dicho, está situada, en la antigua Acrópolis, y solar de la primitiva Iglesia, y por eso, en el Altar Mayor está la Imagen del Salvador, una de las advocaciones que tuvo al primitiva.

Es una iglesia muy capaz, estilo neo-clásico del siglo XVI al XVII.

Tiene once altares, mas el mayor. Junto a ella se hallaba adosado un ampilo convento, de Franciscanos que desde la exclaustación, año 1834, comenzó a destrozarse, siendo destruido el 1920. Aún quedan en pié los vestigios del Claustro.

Murallas

En la parte posterior del medio día, existe una enorme mole de argamasa romana, que formaba parte de la Acrópolis, y a continuación hay un paño de sillares, (hoy cubierto por una tapia.)

Sigue a esto una puerta de muralla, de arco rebajado, que se encuentra dentro de la casa que

hay a continuación.

Es de sillares y en perfecto estado.

La muralla, hoy destruída para nuevas edificaciones, de la cual quedan algunos vestigios, ya ocultos dentro de edificios, ya a la vista, iba hacia Oriente hasta la puerta de la muralla del Planillo de S. Andrés, y seguía por las calles de S. Blas, Pastores, Sol, donde estaba la Puerta Vieja, Santiago el Viejo, Portillo de la Plaza, Postigo, donde había otra puerta Cuesta Alta de la Catedral hasta la Acrópolis que cerraba el circuito

Una de las calles típicas es la del Cabezo, en donde, al final, se encuentra la CASA DEL CHANTRE, cuya fachada de ladrillo data del siglo XV, la cual significa un depurado y sobrio gusto plateresco.

Próximo a esta casa se halla el BALCON DEL CADETE, desde donde se divisa un magnífico panorama

Iglesia de MM. Carmelitas

Es un templo elegante y severo donde, entre otras obras de arte, se encuentra una admirable imagen de talla de JESUS FLAGELADO, O ATADO A LA COLUMNA, original del artista GREGORIO HERNANDEZ, (siglo XVII), y cuadros de valor pictórico

Al principio de la cuesta de la Catedral, por la parte de la plazuela de las Boticas, final de la cuesta de S. Francisco, hay un típico rincón que recuerda la grandeza y severidad de las construcciones del siglo XVII, que eran habitadas por los Prevendados de la Catedral.

La Catedral

La fundación de este templo es Apostólica. del siglo I, atribuída a Santiago, por estar enclavada en la Vía Romana. Otros aseguran que fué el Apostol S. Pablo.

Primeramente hubo un Baptisterio; después un templo, que seguramente fué visigótico; siguió a este, otro de caracter románico; y últimamente el actual que se inició en el siglo XV, cuyas obras duraron hasta el siglo XVIII.

Su primer cuerpo es de estilo ojival y el resto de caracter renacentista, el conjunto es severo y majestuoso, sobre todo cuando está engalanado con los terciopelos murales

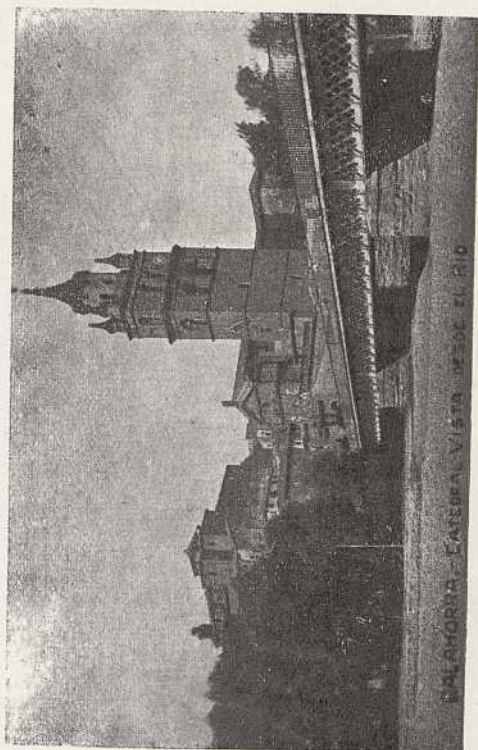
Es un suntuoso relicario que guarda el inapreciable tesoro de los despojos sagrados de los Stos. Mártires Emeterio y Celedonio.

Consta de tres naves y girola. Las dimensiones del templo son: 84 metros de longitud, 20 de ancho en el crucero y 20 de alto

La fachada principal que sustituyó a la gótica, es de principios del siglo XVIII, estilo neoclásico, obra del Arquitecto D. Santiago Raó n de ilustre familia calahorrana.

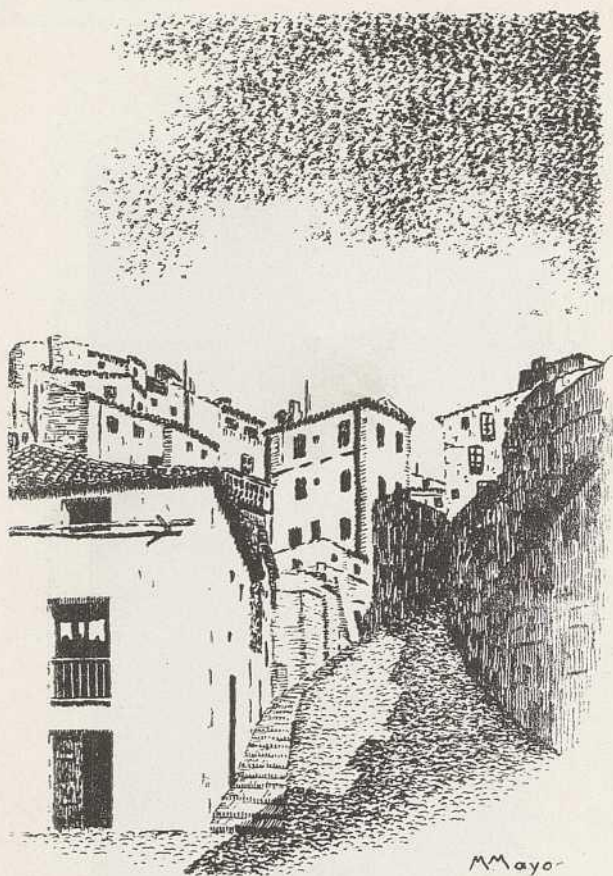
En el centro del pavimento del atrio, está la ROSA DE LOS VIENTOS, que sirve de reloj de sol, pues colocándose un individuo en el centro, a las doce del día, su sombra coincide con un cuadro que está en la periferia, hacia el Norte.

La puerta del claustro que sale al atrio, se le llamaba DE LOS NARANJOS, y obedecía a que hasta final del siglo XVII, el atrio era distiin-



SALAMANCA. CATEDRAL. VISTA DESDE EL RÍO

La Catedral y Acrópolis



Cuesta el Postigo

to al de hoy, pues estaba casi al nivel del río, por lo que en alguna ocasión llegaron las aguas casi a la puerta de la Catedral, y entraba en ella sin escaleras. Como no estaba la pared lateral donde existe esa puerta, el terreno que había desde la torre al Claustro estaba plantado de naranjos, cuyo fruto se repartía a los empleados.

La planta de la torre es del siglo XV, y en el siguiente, el Prelado de la Diócesis, D. Alonso de Castilla, cuyo escudo está al final de la parte Norte, levantó a sus expensas desde el segundo cuerpo. Tiene de alto 50 metros.

Por el año 1885, se construyeron los cinco capiteles y se restauraron hacia el año 1918.

La campana mayor, llamada EL CAMPAS, tiene de peso 46 quintales o sea, 2.116 kilos.

La fundió Francisco de Olano, y la subieron el 11 de noviembre de 1536. Su potente sonido queda amortiguado por estar colocada en el interior.

Para el año 1522, ya había reloj en la torre de la Catedral, y los vecinos pagaban unos maravedíes al año para que le dieran la cuerda.

La puerta lateral del Norte, llamada de San Jerónimo es una filigrana de estilo plateresco, terminada en 1543, según inscripción de ella.

El tímpano significa el JUICIO FINAL, según los ángeles con sus admirables tubas, y LA GLORIA, entre cuyos santos puede verse a S. Jerónimo con la birreta de doctor de la Iglesia (Desgraciadamente, la parte baja está muy desmoronada).

El terreno situado entre el templo y la almena del Arrabal, fué hasta principios del siglo XIX, el cementerio de esa Parroquia, que llamaban el FOSAL, en lo que hoy es PUERTA

DE S. JERONIMO.

En esta puerta, en el tímpano a la derecha de la Virgen, hay una imagen de este santo, y es leyenda que cuando se termine el PAN que lleva en la mano, será el fin del mundo.

Esto ha dado motivo para que algunos, con instinto de destrucción, lancen piedras sobre ese PAN. Lo que lleva S. Jerónimo en la mano es la birreta de Doctor, nada de Pan, por lo tanto, ni por esa falsa interpretación, ni por otro motivo, esa joya arquitectónica tiene que verse respetada, y no expuesta a esa acción destructora, consecuencia natural de la ignorancia.

Antes de construir esa puerta, existía la Capilla de S. Jerónimo en el interior de la iglesia.

El Claustro, gótico plateresco, con techo de crucería, como toda la Catedral, y que solo tiene una nave, encanta por su austeridad.

El altar del trascoro, dedicado a los Santos Reyes es de un dorado refulgente. El Sto. Cristo del centro, que hasta hace poco tiempo estuvo coronando el retablo, es obra del célebre Bascardo.

La verja de la capilla de S. Pedro, (tercera capilla de la derecha), es un admirable trabajo de forja y repujado, en el que se aprecia la VISITACION DE NTRA. SEÑORA.

El altar de alabastro, de un gusto exquisito y un perfecto modelo del estilo plateresco, parece ser obra del Mtro. Guillén, año 1526.

Algunas figuras secundarias están decapitadas, tal vez desde la Guerra de la Independencia.

A este templo se le conoce con el nombre de la CATEDRAL DE LA SACRISTIA, y efectivamente, la Sacristía es magnífica, tanto por

sus dimensiones, como por su ornato; está rodeada de 41 espejos, y contiene numerosos cuadros que por su calidad, da sensación de un Museo de Pinturas, por sus cuadros en cobre de la Escuela Flamenca, y otros, mereciendo especial mención el de S. Pedro, de Ribera, la Pma. Concepción, de Vejos, (en el fondo), y el Martirio de los Stos Mártires Emeterio y Celedonio, de un discípulo de Guido de Reni, traído de Roma.

En ornamentos hay verdaderas riquezas, tanto por su valor intrínseco como por el arte del bordado, destacando el terno de los Mártires y el del Corpus.

Entre sus joyas se encuentran; La Custodia Gótica, llamada EL CIPRES, del año 1467, de plata sobredorada, regalo del rey Enrique IV, que en la Exposición de Barcelona del año 1950 fué clasificada como la primera construída en España, después de instituída la fiesta del CORPUS

En el siglo XVI, fué reparada colocando el anillo Pastoral del Obispo Sr. Eernal de Luco.

Las Urnas de los Mártires son una primorosa obra de arte y filigrana gótico plateresco, del siglo XVI, también de plata sobredorada.

Hay un caliz de pedrería y otras joyas de gran valor artístico.

En la elegante y amplia Sala Capitular, hay un cuadro de Jesucristo de Zurbarán, sentado sobre la columna de la flagelacion, y un maravilloso cuadro de Sta. Margarita de Alejandría, del Ticiano.

También contiene varias vitrinas de objetos arqueológicos de la Calagurris Julia, cerámica de terra sigillata, de barro indígena, y dos monetarios; uno del Imperio Romano, y otro de mo-

monedas celtibéricas, de la Calagurris Julia, y monedas españolas desde el siglo XIV, como también las joyas descritas.

El retablo del Altar Mayor es de principios de este siglo, que reemplazó al majestuoso de Bastardo que fué devorado por las llamas en el año de 1900.

En este retablo se encontraban reservadas en cajas fuertes, Las Urnas que contienen los sagrados restos de los Mártires, que se exponen a la veneración en las grandes solemnidades y son paseados en triunfo por la ciudad tres veces al año. En 1960 se trasladaron a la parte baja de la mesa altar.

El frontal de plata, víctima también del incendio, fué restaurado, por la Casa Granda de Madrid, y también es una joya de gran mérito.

En aquella catástrofe las Urnas de los Mártires, quedaron deshechas, y la valentía y arrojo de varios Calahorranos, saltando por encima de las llamas, salvaron los sagrados restos que quedaron al descubierto.

Pieza por pieza de las Urnas, se recogieron de las cenizas, una vez apagado el fuego, y las restauraron los italianos Jannini, a expensas del Sr. Deán. Dr. D. Santiago Palacios Cabello.

El coro de estilo plateresco, es uno de los más destacados de España, de roble invulnerable, del siglo XVI, trabajando en él los Maestros Guillén, el Borgoñón y el Maestro Cristóbal. Es parecido al de Sto. Domingo de la Calzada.

Las vidrieras son de principios de siglo de la renombrada Casa Maumejean.

El órgano de dos teclados, es del Maestro Roqués, propio de una Catedral, que se inauguró en diciembre del año de 1917. En 1482, se cam-

biaron los órganos viejos por otros nuevos, mayores y de mejores cualidades. El anterior tenía tres teclados.

La Capilla de la Pma. Concepción y, la del Niño, que está enfrente, son del siglo XVIII, de estilo churrigüesco, de buen gusto, hermanas del retablo de la P. de Santiago, obra del Mtro. calahorrano, D. Diego Camporredondo.

La majestuosa imagen de la Pma. la trajeron de Madrid.

Siguiendo la Girola, esta la Capilla del Cristo de la Pelota, que siempre está bajo cortina. La leyenda es la siguiente: Este Crucifijo, dicen estaba en el Claustro, en el cual se hallaban jugando a la pelota dos estudiantes, y como se suscitara una cuestión sobre una falta, uno de ellos puso por testigo al Cristo Crucificado, el cual desclavándose, señaló al que tenía razón.

Esta es la leyenda popular, pero el origen histórico es, que el artista hizo un descendimiento, al que hoy faltan las figuras accesóricas. Su estilo es gótico, tal vez del siglo XIII, y seguramente una imagen del templo anterior. El retablo es neoclásico, de fecha posterior.

Los pelotaris lo han adoptado como su patrón, según noticias recibidas de Barcelona. La verja es una obra maestra con medallones repujados.

Al salir de esta capilla, se contempla en la Capilla del Pilar que es la que sigue a la de los Santos, una galería-celosía en la que se observa un guardián que está a la expectativa.

En la parte central de la girola está la suntuosa Capilla de los Mártires, que es la que sirve de Parroquia.

El retablo con sus dos altares laterales, es

neoclásico, del siglo XVIII, tal vez de nuestro paisano D. Manuel Adán, y el medallón central figurando el Martirio de S. Emeterio y S. Celedonio, es de bastante mérito artístico.

Tiene algunos anacronismos propios de la época.

En el lateral izquierdo puede verse un gran cuadro representando la procesión de los Mártires presidida por el Sr. Obispo y los Reyes Don García de Nájera y su esposa D.^a Estefanía, grandes protectores de esta Catedral.

En la derecha, está el Martirio en el que se representa a los Mártires sosteniendo en sus manos las cabezas seccionadas.

Completan la ornamentación varios cuadros sobre factores atribuidos a nuestros Santos.

En el ángulo derecho de la entrada, hay una muleta de hierro como exvoto de la Calahorra María Cruz Gómez, de la familia de los Jaimillos, curada repentinamente, al ir a adorar la reliquia de los Santos, el día 3 de marzo de 1851.

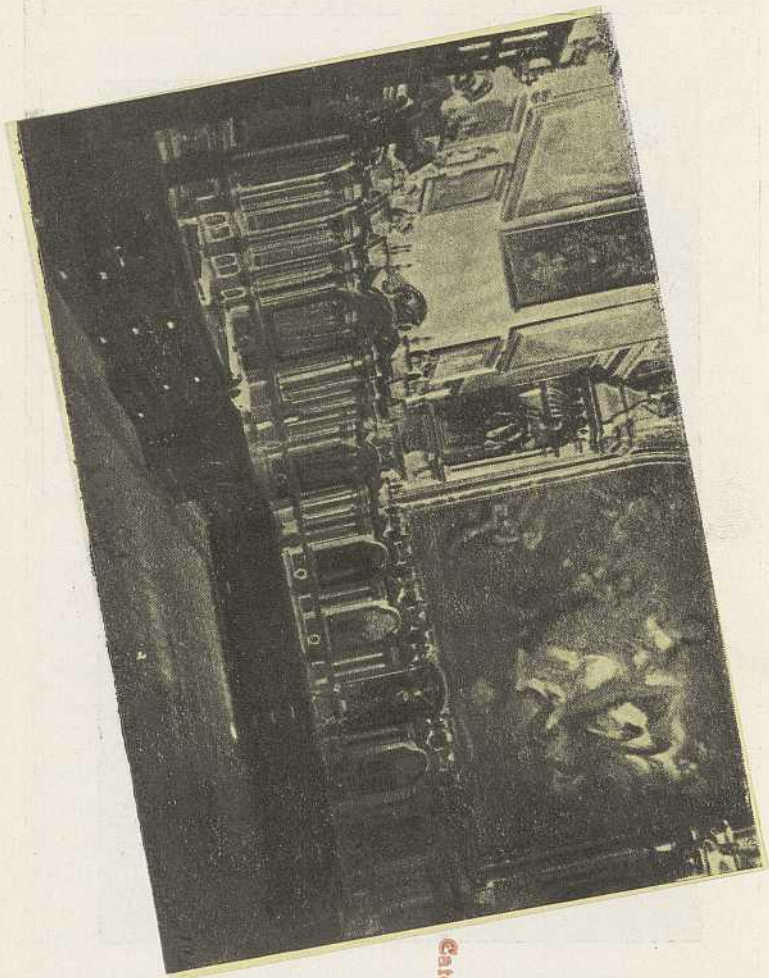
En la Capilla del Pilar existe un S. Jerónimo de Ribera, y en el lado de la derecha está enterrado el virtuoso y sabio Obispo D. Pedro de Lepe, del cual se hizo famoso el proverbio SABES MAS QUE LEPE.

En el muro que sigue a la Capilla del Niño, esta el sepulcro de los Condes de Aguilar, tal vez del siglo XIII, como protectores que fueron del templo anterior.

En la Capilla detrás del órgano, llamada de Sta. Isabel, hay un tríptico de estilo plateresco, con pinturas de algun valor. Igualmente es notable la efigie del Sto Cristo. Se supone que es uno de los altares del templo anterior.



Un típico rincón (Cuesta Cathedral)



Catedral. La Sacristía

Sigue la Capilla del Baptisterio, el lugar venerado que dió origen a la Catedral, al que nuestro Poeta Aurelio Prudencio dedicó un Himno, por ser el punto donde derramaron la sangre los Stos. Emeterio y Celedonio.

La hermosa Pila Bautismal es de una pieza, tal vez del siglo XIV. Según versiones procede de la antigua Parroquia de Santiago, pero no hay pruebas.

Dentro del ámbito del templo, hay 16 Capillas que son. La de la Virgen del Rosario, Sta. Lucía, S. Pedro, Sta. Ana, Pma Concepción, S. José, Cristo de la Pelota, Mártires, Virgen del Pilar, Espíritu Santo, Niño Jesús, Sta Isabel, Baptisterio, S. Juan, los Stos. Reyes, y la Capilla Mayor.

En la Sacristía hay un altar dedicado a S. Francisco Xavier.

La Catedral está dedicada a Sta. María, en su Asunción a los Cielos, como lo denotan sus imágenes de la fachada y Altar Mayor, bajo cuya advocación están la Mayoría de las Catedrales Españolas.

Hay proyecto de adelantar la escalera y poner la cancela al final, en la parte baja, para verla, pues la escalera quedará en el vestíbulo, como en las Hermanitas y Catedral de León. Como en otras Catedrales, todavía se conserva el repique de las campanas para las solemnidades, observando su ritmo típico muy curioso,

En el año 1958, se hicieron algunas reformas desapareciendo los púlpitos, y todas las verjas de la Vía Sacra, ampliando el presbiterio y colocando en el centro la Mesa-Altar.

Palacio Episcopal

Es digna morada de los Prelados. Su construcción sobria, es del siglo XVIII, obra realizada en el Pontificado del bispo Sr. D. Juan Luelmo, ampliando el que existía desde el siglo XVI, en su parte posterior

Hasta hace un siglo, se extendía hasta la orilla del río, en que se construyó la carretera de Zaragoza, y el puente metálico. En el año 1925 fué reformado interiormente habilitando el actual oratorio, biblioteca, etc. y en el 1953, se hicieron otras reformas interiores.

Convento del Carmen

Pasando el puente, por la carretera de Azagra, a la izquierda, se encuentra el convento de los PP. Carmelitas, que actualmente sirve de Noviciado a la Orden, en cuya Iglesia se encuentra una preciosa imagen de la Virgen, muy venerada por los calahorranos, obra del inmortal Hernández. Ha sido restaurada quitando el pulpito y la mayoría de los altares en el año 1958

El Crucifijo

Antiguamente había la piadosa costumbre de colocar a la entrada de los pueblos una cruz, ante la cual, los que tornaban de sus viajes, o

los que partían para otros lugares, se postraban para dar gracias o pedir protección para el emprendido viaje

También aquí en Calahorra, a la vera de la Vía Romana, fué colocada una cruz que la municipalidad del Cabildo Catedralicio del siglo XVI, la cubrió con el monumento llamado CRUCIFIJO

Es de estilo plateresco con influencia ojival y sus artífices denota ser los mismos que edificaban el Claustro de la Catedral.

En el centro había un hermoso Crucifijo de alabastro que por causas ignoradas, se destrozó, como podía apreciarse en el citado Claustro, donde hace años se encontraba.

Es un monumento de los llamados «Humilladeros» que todavía existen en las encrucijadas de algunos pueblos, como en Ausejo, Muro de Aguas, Enciso, etc.

Por el siglo XVIII, los PP. Carmelitas, en el tiempo de la Cuaresma, rezaban el Vía Crucis, alrededor de la Vía Romana y, el Crucifijo coincidía con la XII estación.

Se encuentra a unos trescientos metros del convento del Carmen, próximo a la carretera de Zaragoza, siguiendo la Vía Romana, que unía a la ciudad mediante un puente de aquella época. Otro monumento igual, se encontraba próximo a la carretera de Logroño, para los viajeros del Norte, que desapareció a mitad del siglo XIX, según el Archivo Municipal, y junto a él, los PP. Franciscanos rezaban el Vía Crucis, de ahí que a los terrenos próximos a estos edificios se les llame «Tres Cruces de Arriba» y «Tres Cruces de Abajo».

Para el nuevo turista resulta una vista original, desde el lado opuesto del puente, contemplando S. Francisco en la cumbre de la ciudad, (antigua Acrópolis), y al pié la Catedral, el Palacio Episcopal y parte de antiguos edificios.



Guía Comercial e Industrial

Abacería

La Morena, Plaza Abastos, n.º 8

Abonos

Medem, Félix Blanco,

Tel. 478

Academia

Academia Mercantil, S. Andrés, 40 Tel. 230

Agentes Comerciales Colegiados

Celma Joaquín, Mercadal 1 Tel. 433

Diez Nicolás, Mercadal, 50 Tels. 139 y 420

Pascual Moisés, Avd. Estación, 13, Tel. 362

Roncero Leopoldo, Mercadal, 39, Tel. 281

Agente de la Propiedad Inmobiliaria

Escudero Tomás, Calle del Sol, 63, Tel. 406

Alpargatas

Juan Martínez, Cuatro Esquinas, 15

Aparatos Electrodomésticos

Diez Pedro, Nueva, 3

Tel. 78

Berbés, Mártires 22,

Tel 49

Arroces

Arrocería Riojana, S, Miguel 45,

Tel 19

Artículos de viaje

Moneva, Marcos Grande 13,
Manuel Pérez, Mártires 6

Tel. 474
Tel. 382

Automovil (Reparación)

Auto-tractor Diesel, C Murillo, 14
Gil, Antonio Bebricio, 24
Automotor, Bebricio, 33

Tels. 413 y 499
Tel. 86
Tels. 192 y 15

Automovil (Repuestos)

A. I. A. Mercadal, 8

Tel 359

Bancos

Caja de Ahorros de Logroño, Mártires 26 TI 419
Central, Mártires 12 Tel. 40
Español de Crédito, Mártires, 8 Tel. 64
Hispano Americano, Mártires, 1 Tel. 125
Moreno y Cia, Grande 1 Tel 241
Santander, Mártires 17, Tel. 51
Vizcaya. Mártires 2 Tel. 29

Bares

Amaya, Grande, 17
Aragón, Cuesta del Río 5

Tel 132
Tel. 298

(Continuación bares)

Capri, Mártires 10	Tel. 5
Deportivo, Avd. Numancia, 24	Tel. 121
Mackay, Cavas 18	
Mavi, Mártires 16	Tel. 210
Maxi, Coliseo 3	Tel. 410
El Raso, P. Quintiliano, 13	Tel. 194
Ortiz León, Generalísimo Franco, 10	

Bicicletas

Ciclos Cadenas B. H. Cuatro Esquinas, 12

Calefacciones

Herbe, Cta. del Río 11

Callista

Revilla Martín, Mercadal, 15

Calzados

Calzados Arenzana, Sol 7

Eulogio Barco, Santiago, 26

Calzados Coral, Mayor 2 **Tel. 440**

Calzados Lima, Grande 3

Calzados Ochoa, Mártires, 22 **Tel. 257**

Carbones

Lezana, Emilio P. Mercadal, 14 **Tel. 350**

Rincón, Juan Bebricio, 38 **Tel. 282**

Carnicería

Acereda Daniel, Pl. Abastos, 6

Hijo de Gerardo Anoz, Plaza de Abastos, 21 Tel. 300

Saenz Cayo, Pl. Abastos, 2 Tel. 236

Carpintería

Cristóbal Amador, Mediavilla, 29

Bobadilla, Cuesta del Río, 15

Lasheras, S. Andrés, 44 Tel. 424

Martínez Lázaro, Tr. Pastores, 1

Cartonajes

Santorromán, Avd. Estación, 23 Tel. 197

Castrador

Ruiz Angel, Grande, 24, 2.º Tel. 353

Cereales

Moreno Pedro, Navas, 16 Tel. 231

Espiga Dorada, Raón 2 Tel. 458

Cerrajería

Guerrero, Car. Murillo, 21

Colchonería

Marrodán Juan, Bebricio, 26 Tel. 27

Coloniales (Almacén)

Alimenticia Riojana S. A. Cavas 16, Tels. 34 y 497

Cooperativa

Caja Rural, CAJUNAFI, Tel. 69

Confecciones

Inglesa, Grande, 18
Exclusivas Jose Luis, Sol, 5 Tel. 550
Tamayo Pili, Sol, 96

Conservas (Fábricas)

Cayetano Baroja S. L. Avd. Estación 22 Tel. 6
Caride, Concepción 14 Tel. 102
Cascante, Bebricio 16 y 18 Tel. 157
Ciordia, Matadero, 19 Tel. 150
Díaz S. L. Nueva, 5 Tel. 45
Hija de Carlos Gil, Avd. Numancia 9 Tel. 59
Hijo de Crescencio Gil, Teatro 24 Tel. 90
Hijo de Lázaro García, Avd. Numancia 44 Tel. 239
Hijos Mateo Manuel, Mediavilla, 58 Tel. 268
León Enrique, H. Viejo, 20 Tel. 330
Francisco Moreno, S. A. Tel. 9
Sada, D. Chavarria, 11 Tel. 95
Serrano, Avda. Numancia 5 Tel. 152

Constructor (Carros)

Martín Nicolás, M. Viejo, 9

Constructor (Remolque)

Sáenz Fidel, C. Logroño Tel. 341

Constructor (obras)

Carra Pedro, Eras 37 1.º Tel. 566

Cristóbal Alejandro, Raón 18 Tel. 411

Pintado Angel, Mayor 8 Tel. 237

López José, Mayor 12 Tel. 462

Hija de Pedro Diez, Sol 14 Tel. 136

Droguería

Hija de Juan Hueto, Mártires 7 Tel. 82

Julvez Pablo, Mayor 19 Tel. 306

Dulces (fábrica)

Antoñanzas Ovidio, Avda. Estación 21 Tel. 140

Dulces Tutor, C. del Río 3 Tel. 166

Electricidad

Arpón y Martínez, C. Logroño. 17 Tel. 114

Jiménez Emilio, Bebricio 17 Tel. 80

Lafuente Amador, Bebricio 3 Tel. 486

Pérez Manuel, Mayor 24 Tel. 439

Envases (electrolíticos)

Industrias Agama, C. Logroño 68 Tel. 262

Envases (metálicos)

Ballujera Cristino, Bebricio 50	Tel. 344
Díaz M. Mediavilla 3	Tel. 401
Moreno S. A,	Tel. 16

Escayola

Sancibrián Jesús, Paletillas 5

Farmacia

Hernández, Pl. Raso 3	Tel. 23
<i>Pagola José, Grande II</i>	Tel. 126
Puertas, Santiago, 19	Tel. 129

Ferretería

Los Aragoneses, Grande 14	Tel. 36
<i>Ligorit, Quintiliano 9 y Mártires, 8</i>	

Fotografía

<i>Bella, Grande 9 y 20</i>	Tel. 256
-----------------------------	----------

Frutas (Exportador)

Eguizábal José Luis Estrella' 2	Tels 337 y 438
<i>García Cirilo, Coliceo 1</i>	Tel 263
Gómez Antonio, Cayas 22	Tels 88 y 105
<i>Marín Fortunato</i>	Tel. 154
Mangado Félix, Raón 5	Tel 142
Ona Encarnación,	Tel. 81
Vda. de Leandro Ovejas, Grande 24	
Rada Severiano, Bebricio 6	Tel 548

(Continuación, frutas)

Sierra Claudio, Pasaje Díaz 2
Viana Vicente, Pl. Quintiliano

Tel. 107
Tel. 37

Frutas (secas)

La Emperatriz, C. Logroño 68

Tel 262

Garaje

Berbés Vicente, Bebricio,

Gaseosas

Montón, C. Zaragoza

Tel. 223

Gasolina

Muro, Bebricio 51
Martínez Domingo, Avd. Numancia 1

Tel. 115
Tel. 168

Guarnicionero

Alonso Honorato, Bebricio 10
Ezquerria Fermín, Sol 10
Marcilla Basilio, Cavas, 52

Helados (fábrica)

González, Pasaje Díaz 4

Tel 429

Herramienta Agrícola

Leza Fernando, Casa Abraham
Simón Francisco, Heras 28

Tel. 538

Hierros

Vda. de Leopoldo Sáenz, Avd. Estación 5 Tel. 73

Hostal

Hostal S. Cristóbal, C. Barcelona Bilbao Tel 496

Hotel

Hotel Moderno, Grande 15 Tel. 167

Imprentas

Escobés, C. del Río 6 Tel. 544
Gracia, P. Generalísimo 1 Tel. 433
Santa Eufemia, Mayor 7 Tel. 233

Librerías

Cristóbal M.^a Pilar, Mártires 18
Gracia, P. Generalísimo 1 Tel. 433

Lotería

Trobajo Trinidad, Grande 14

Maderas

Betran Antonio, José M.^a Adán 19 Tel. 309
Martín, Matadero 13 y 15 Tel. 370

Malte (fábrica)

Productos Eden, Bebricio Tel. 173

Mercería

Avenida, Avd. de Numancia 7	
Solano Alberto, Grande 3	Tel. 347
Gutiérrez Pilar, Grande 28	
Lesmes T. Grande 15	Tel. 149
El Murciano, Santiago 25	Tel. 184

Modas

Saralegui, Cavas 8

Mosáicos

Gutiérrez Aurelio, Avd Estación 36	Tel. 310
Martínez Pedro, Avd. Estación 11	Tel. 123
Solana Felipe. Avd. Estación 29	Tel. 7

Motos (reparación)

García Jose Bebricio 6
Herrero José M.^a, Mediavilla 6

Motos (venta y reparación)

Alonso Joaquín, Avd Hospital 14
Antoñanzas Francisco, Bebricio 22

Muebles

Arce, Santiago 10	Tel. 202
Cabezón, Mediavilla 70	
Galarreta, Nueva 2	

Pneumáticos (venta)

Muro, Bebricio 51

Tel. 115

Optica

La Fama, Cavas 6

Tel. 67

Panadería

Ajamíl, C. Esquinas 20

Antoñanzas Tomás, Pastores

Tel. 546

Antoñanzas Vicente, S. Andrés 30

Cabañas Antonio, C. Cementerio 15

Calvo Francisco, Avd. Hospital 10

Losantos Visitación, S. Andrés 17

Tel 428

Ordoñez Manuel, Estrella 4

Tel 172

Pérez Andresa, Heras 16

Tel. 359

Subero Juan, S. Andrés 15

Tel. 397

Parada

Jimenez Julián, Heras 8

Tel. 564

Peluquería (caballeros)

Argaiz Marcelo, Santiago 8

Lorente Felipe, Santiago 9

Peluquería (señoras)

Ochoa Antonia, Grande 14 1.º

Tel, 336

Antoñanzas Alicia, Pastores 4

García Conchita, Raón 3

Garrido, Mayor 9

Garrido Paquita, Avd. Hospital 22

León Alicia, Mercadal 38

Libel, Grande 28

Martínez Honarata, Cavas 11 1.º

Pensión

Martínez Gregorio, C. Esquinas 7

Tel. 271

Teresa, Mercadal 6

Tel. 135

Perfumería

Barco, S. Andrés 6

Gil José, Grande 9

Tel. 390

Hermi Mártires 3

Tel. 32

Piensos

Alonso Amancio, P. Generalísimo 3

Tel. 217

Escorza Aurelio, Sol 38

Tel. 554

Pintor

Hueto Juan José, A. Pilar 19

Hueto Pedro, Pastelería 7 2.º

Ruiz Manuel, Bebricio 14,

Tel. 479

Villodas Santiago, Pastores 77

Recadero

Herce Benito, C. del Río 6 2.º

Relojería

Tutor Manuel, Cavas 1

Restaurante

Casa Mateo, Pl. Quintiliano, 15

Tel. 205

Montserrat, C. Logroño Zaragoza

Tel. 471

Sastrería

- Adán, Santiago 8 Tel. 285
Belloso, Sol 3
Cinca, Mayor 9
Miranda, Cavas 4 I.º Tel. 218
Victoria Antonio Navas, 1

Semillas

- Arnedo Ramiro, Sol 26 Tel. 304

Serrería

- Eguizabal Albino, C. Murillo 44 Tel. 120

Soldadura

- Clemente Dionisio, Avd. Hospital, 21
Fernández Amador, Avd. Hospital
González Luís, C. Arnedo, 17 Tel. 103

Taller (Mecánico)

- Casas, Tr. Bebricio Tel. 326
Duserm, Mercadal 23 Tel. 83
Martínez Marino, Avd. Numancia 1
Ochoa José, José M.ª Adán 13 Tel. 278

Tapicería

- Ronda, Cavas 60

Tejería

- Martinez José, C. Zaragoza Tel. 144
Hijos de Ona S. L. Tel. 70

Tejidos (fábrica)

Jiménez Pedro, Dr. Chavarría 17

Tejidos (venta)

Aznar, Pl Quintiliano 11 y Grande 18

Blanco y Negro, Mayor 9

Tel. 412

Losantos, Mártires, 3 y 7

Tel. 158

Madorrán Victoria, Grande 16

Casa Marzo, Toriles 3

Sederias Margón, Logroño Calahorra

Tintorería

Prallong Elie, Mediavilla 80

Tel. 405

Transportes

Madorrán, Bebricio 51

Tel. 516

Escalona Pedro Bebricio 7

Tels. 182 y 339

López Tomás,

Tel. 189

Trapos

Baroja Gregorio, Dr. Chavarría

Tel. 372

Ultramarinos

Adán Felisa, S. Andrés 1

Antoñanzas Teresa, Cavas 37

Chapela, Pastelería 13

Díaz María, Portales, 2

Vda. de José Escalona, Arrabal 59

Fernández Agustina, Cta. del Río 8

(Continuación ultramarinos)

Herreros Justo, Mártires 7	Tel. 85
Lahorra, Sol 3	Tel. 228
La Irene, Pl. Abastos, 6	
Madorrán, Grande 3	Tel 91
Madorrán Luisa, Arrabal, 11	
El Murciano, Santiago, 32	Tel. 334
Pérez Pedro, Mediavilla, 32	
Reme Oliván 1	Tel 84
Solano Juanita, C. Esquinas 8	Tel 294
Vallés, Santiago, 23	
Vda. de T. Riaño, Sol, 31	

Uralita

Casa Hueto, Mártires 7	Tel. 82
------------------------	---------

Vajillería

El Andaluz, Santiago, 3	Tel. 489
-------------------------	----------

Vinos (almacén)

Valoria, Toriles 22	Tels. 458 y 536
---------------------	-----------------

Vulcanizados

Alvarez, Bebricio 46	Tel. 494
----------------------	----------



OBRAS DEL MISMO AUTOR

*Historia de la Muy Noble, Antigua
y Leal Ciudad de Calahorra.*



*Vida de los Mártires Santos Emeterio
y Celedonio.*



Calahorra d'antano. EN PREPARACION



ESTA GUIA SE TERMINO DE IMPRIMIR
EN LOS TALLERES DE GRAFICAS GRA-
CIA EL DIA 23 DE AGOSTO DE 1961



INSTITUTO DE ESTUDIOS RIOJANOS
BIBLIOTECA

